



Warszawa, 15 listopada 2019 r.

WA.5161.52.3.2019.JG.

## DECYZJA

Działając na podstawie art. 89 pkt 2, art. 91 ust. 4 pkt 4, art. 6 ust. 1 pkt 3 i art. 36 ust. 1 pkt 5 ustawy z dnia 23 lipca 2003 r. o ochronie zabytków i opiece nad zabytkami (Dz. U. z 2019 r., poz. 730), § 18 ust. 1 i 3 Rozporządzenia Ministra Kultury i Dziedzictwa Narodowego z dnia 2 sierpnia 2018 r. w sprawie prowadzenia prac konserwatorskich, prac restauratorskich i badań konserwatorskich przy zabytku wpisanym do rejestru zabytków albo na Listę Skarbów Dziedzictwa oraz robót budowlanych, badań architektonicznych i innych działań przy zabytku wpisanym do rejestru zabytków, a także badań archeologicznych i poszukiwań zabytków (Dz. U. z 2019 r., poz. 1721) oraz art. 104, art. 107 i art. 21 § 1 ustawy z dnia 14 czerwca 1960 r. – Kodeks Postępowania Administracyjnego (Dz. U. z 2019 r., poz. 1133), po rozpatrzeniu wniosku Stowarzyszenia Przyjaciół Państwowego Muzeum Archeologicznego, ul. Długa 52, 00-241 Warszawa, reprezentowanego przez Prezesa – Pana Cezarego Sobczaka, z dnia 23.09.2019 r. (*data wpływu: 25.09.2019 r.*), w sprawie udzielenia pozwolenia na przeprowadzenie **powierzchniowych badań archeologicznych**, mających na celu weryfikację terenową i inwentaryzację zabytków archeologicznych, starożytnych i nowożytnych zlokalizowanych na zalewowym terasie północnej części Doliny Środkowej Wisły, odpowiadającym północnemu zasięgowi mikroregionu etnograficznego Urzecze (projekt dofinansowany przez MKiDN w ramach programu Ochrona Zabytków Archeologicznych), na obszarach o nr **AZP 57-67, AZP 58-67, AZP 58-68, AZP 59-67, AZP 59-68, AZP 60-67, AZP 60-68**, w granicach miejscowości **Warszawa – dzielnice Mokotów, Wilanów i Wawer; miejscowości Bielawa, Okrzeszyn, Obróbki, Opacz, Ciszycza, Habdzin, Łęg, Gassy, Czernidła, Obory, Piaski, Cieciszew, Parcela Obory, Dębówka, Kępa Okrzewska, Kępa Oborska, gm. Konstancin-Jeziorna, pow. piaseczyński** oraz miejscowości **Górki, Dęblinka, Świdry Małe, Nowa Wieś, gm. Józefów, miejscowości Świdry Wielkie, gm. Otwock i miejscowości Otwock Wielki, Otwock Mały, Nadbrzeż i Karczew, gm. Karczew, pow. otwocki** (zgodnie z dołączonym do wniosku załącznikiem graficznym)

orzekam:

- I. **Pozwolić** Stowarzyszeniu Przyjaciół Państwowego Muzeum Archeologicznego **na przeprowadzenie powierzchniowych badań archeologicznych**, mających na celu weryfikację terenową i inwentaryzację zabytków archeologicznych, starożytnych i nowożytnych zlokalizowanych na zalewowym terasie północnej części Doliny Środkowej Wisły, odpowiadającym północnemu zasięgowi mikroregionu etnograficznego Urzecze (projekt dofinansowany przez MKiDN w ramach programu Ochrona Zabytków

Strona 1 z 6

Wpłynęło do Referatu Zagosp. Przestrzannego

Pod nr ..... 21.11.2019.

Przekazano: *P. P. Kowalski*

Znak sprawy ..... *JG*

Archeologicznych), na obszarach o nr **AZP 57-67, AZP 58-67, AZP 58-68, AZP 59-67, AZP 59-68, AZP 60-67, AZP 60-68**, w granicach miejscowości Warszawa – dzielnice **Mokotów, Wilanów i Wawer**; miejscowości **Bielawa, Okrzeszyn, Obróbki, Opacz, Ciszycza, Habdzin, Łęg, Gassy, Czernidla, Obory, Piaski, Cieciszew, Parcela Obory, Dębówka, Kępa Okrzewska, Kępa Oborska**, gm. **Konstancin-Jeziorna**, pow. **piaseczyński** oraz miejscowości **Górki, Dęblinka, Świdry Małe, Nowa Wieś**, gm. **Józefów**, miejscowości **Świdry Wielkie**, gm. **Otwock** i miejscowości **Otwock Wielki, Otwock Mały, Nadbrzeż i Karczew**, gm. **Karczew**, pow. **otwocki** (zgodnie z załączonym do wniosku planem i programem badań).

**II.** Wskazuję miejsce prowadzenia badań archeologicznych jako obszar zgodny z załączonym do programu badań załącznikiem mapowym - współrzędne geodezyjne (w układzie PUVG 1992): 1. X: 485119.86, Y: 642115.73; 2. X: 478568.76, Y: 648400.92; 3. X: 473499.33, Y: 652590.60; 4. X: 466694.50, Y: 655166.59; 5. X: 466523.84, Y: 649271.66; 6. X: 471460.98, Y: 645345.24; 7. X: 472098.63, Y: 647070.33; 8. X: 472403.02, Y: 643809.33; 9. X: 478616.65, Y: 640933.30.

**III.** Wskazuję termin ważności niniejszego pozwolenia do **31.05.2020 r.**

**IV.** Określam warunki konserwatorskie polegające na:

1. obowiązku kierowania badaniami archeologicznymi lub samodzielny ich wykonywaniu przez osobę spełniającą wymagania, o których mowa w art. 37e ust. 1 ustawy z dnia 23 lipca 2003 r. o ochronie zabytków i opiece nad zabytkami (Dz. U. z 2019 r., poz. 730).
2. zobowiązaniu wnioskodawcy do przekazania Mazowieckiemu Wojewódzkiemu Konserwatorowi Zabytków, nie później niż w terminie 14 dni przed dniem rozpoczęcia badań archeologicznych:
  - a. imienia, nazwiska i adresu osoby kierującej lub samodzielnie wykonującej badania archeologiczne;
  - b. dokumentów potwierdzających spełnianie przez tę osobę wymagań, o których mowa w art. 37e ust. 1 ustawy z dnia 23 lipca 2003 r. o ochronie zabytków i opiece nad zabytkami (Dz. U. z 2019 r., poz. 730);
  - c. oświadczenia niniejszej osoby o przyjęciu przez nią obowiązku kierowania badaniami archeologicznymi lub samodzielnego wykonywania tych badań.

**Jednocześnie Mazowiecki Wojewódzki Konserwator Zabytków stwierdza, iż dokumenty o których mowa w pkt. IV ppkt 2 niniejszej decyzji zostały dostarczone organowi wraz z wnioskiem**

3. w przypadku zmiany osoby, o której mowa w pkt. IV ppkt 1 orzeczenia, w toku badań archeologicznych, zobowiązaniu wnioskodawcy do przekazania Mazowieckiemu Wojewódzkiemu Konserwatorowi Zabytków nie później niż w terminie 14 dni przed dniem dokonania zmiany tej osoby, imienia, nazwiska i adresu osoby kierującej badaniami archeologicznymi lub samodzielnie je

prowadzącej; dokumentów potwierdzających spełnianie przez tę osobę wymagań, o których mowa w art. 37e ust. 1 cyt. ustawy o ochronie zabytków i opiece nad zabytkami oraz oświadczenia ww. osoby o przyjęciu przez tę osobę obowiązku kierowania badaniami archeologicznymi albo samodzielnego wykonywania tych badań.

4. **bezwzględny zawiadomieniu Mazowieckiego Wojewódzkiego Konserwatora Zabytków o terminie rozpoczęcia i zakończenia wskazanych w pozwoleniu badań archeologicznych.**
5. zawiadomieniu Mazowieckiego Wojewódzkiego Konserwatora Zabytków o terminie podjęcia określonych czynności związanych z wydanym pozwoleniem **przynajmniej 3 dni przed rozpoczęciem tych czynności.**
6. niezwłocznym zawiadomieniu Mazowieckiego Wojewódzkiego Konserwatora Zabytków o zagrożeniach lub nowych okolicznościach ujawnionych w trakcie prowadzenia wskazanych w pozwoleniu badań archeologicznych.
7. prowadzeniu w trakcie badań monitoringu przy użyciu wykrywaczy metali
8. prowadzeniu dokumentacji przebiegu badań archeologicznych oraz opracowaniu wyników tych badań w sposób umożliwiający jednoznaczną identyfikację i dokładną przestrzenną lokalizację wszystkich czynności oraz dokonanych odkryć. Dokumentację z przebiegu badań archeologicznych należy przekazać Mazowieckiemu Wojewódzkiemu Konserwatorowi Zabytków **w terminie 6 miesięcy od dnia zakończenia badań.**
9. niezwłocznym zawiadomieniu Mazowieckiego Wojewódzkiego Konserwatora Zabytków o wszelkich przerwach we wskazanych w pozwoleniu badaniach archeologicznych, które mogą wpłynąć na zmianę programu tych badań.
10. opracowaniu badań prowadzonych na przedmiotowym stanowisku w odniesieniu do istniejącej literatury dot. badanego zabytku archeologicznego oraz wyników dotychczasowych badań archeologicznych.
11. przekazaniu Mazowieckiemu Wojewódzkiemu Konserwatorowi Zabytków sprawozdania z przeprowadzonych badań **w terminie 3 tygodni od dnia zakończenia badań.**
12. przekazaniu Mazowieckiemu Wojewódzkiemu Konserwatorowi Zabytków opracowania sposobu postępowania z zabytkiem po zakończeniu badań archeologicznych w terminie 3 miesięcy od dnia zakończenia badań.

13. poddaniu doraźnej konserwacji materiału zabytkowego pozyskanego w trakcie badań, a następnie przekazaniu go w terminie 3 lat od dnia zakończenia badań archeologicznych.

### **Uzasadnienie**

W dniu 25.09.2019 r. do Wojewódzkiego Urzędu Ochrony Zabytków w Warszawie wpłynął wniosek Stowarzyszenia Przyjaciół Państwowego Muzeum Archeologicznego, ul. Długa 52, 00-241 Warszawa, reprezentowanego przez Prezesa – Pana Cezarego Sobczaka, w sprawie udzielenia pozwolenia na przeprowadzenie powierzchniowych badań archeologicznych, mających na celu weryfikację terenową i inwentaryzację zabytków archeologicznych, starożytnych i nowożytnych zlokalizowanych na zalewowym terenie północnej części Doliny Środkowej Wisły, odpowiadającym północnemu zasięgowi mikroregionu etnograficznego Urzecze, na obszarach o nr AZP 57-67, AZP 58-67, AZP 58-68, AZP 59-67, AZP 59-68, AZP 60-67, AZP 60-68, w granicach miejscowości Warszawa – dzielnice Mokotów, Wilanów i Wawer; miejscowości Bielawa, Okrzeszyn, Obróbki, Opacz, Ciszycza, Habdzin, Łęg, Gassy, Czernidła, Obory, Piaski, Cieciszew, Parcela Obory, Dębówka, Kępa Okrzewska, Kępa Oborska, gm. Konstancin-Jeziorna, pow. piaseczyński oraz miejscowości Górki, Dęblinka, Świdry Małe, Nowa Wieś, gm. Józefów, miejscowości Świdry Wielkie, gm. Otwock i miejscowości Otwock Wielki, Otwock Mały, Nadbrzeż i Karczew, gm. Karczew, pow. otwocki. Powyższy projekt został dofinansowany przez Ministerstwo Kultury i Dziedzictwa Narodowego w ramach programu Ochrona Zabytków Archeologicznych (nr 1874/19/FPK/NID).

Ze względu na liczbę stron oraz ważny interes społeczny, w dniu 07.10.2019 r. Mazowiecki Wojewódzki Konserwator Zabytków wysłał zawiadomienie o wszczęciu postępowania w przedmiotowej sprawie jedynie do stron będących instytucjami publicznymi. Pozostałe strony zostały zawiadomione w drodze obwieszczenia za pośrednictwem Urzędu Dzielnicy Mokotów m.st. Warszawy, Urzędu Dzielnicy Wilanów m.st. Warszawy, Urzędu Dzielnicy Wawer m.st. Warszawy, Urzędu Miasta i Gminy Konstancin-Jeziorna, Urzędu Miasta Józefów, Urzędu Miejskiego w Karczewie i Urzędu Miasta Otwock. Przedmiotowe zawiadomienia wpłynęły do ww. Urzędów w dniu 11.10.2019 r. W Urzędzie Dzielnicy Wilanów, Dzielnicy Wawer i Dzielnicy Mokotów m.st. Warszawy przedmiotowe zawiadomienie było wywieszane w dniach 11.10. – 18.10.2019 r. na Elektronicznej Tablicy Ogłoszeń Urzędu m.st. Warszawy; w Urzędzie Miasta Józefów zawiadomienie wywieszono w dniu 15.10.2019 r. na tablicy ogłoszeń oraz zamieszczono w BIP Urzędu Miasta Józefowa; w Urzędzie Miasta Otwocka zawiadomienie wywieszono na tablicy ogłoszeń w dniu 15.10.2019 r., a zdjęto w dniu 24.10.2019 r. oraz zamieszczono w Biuletynie Informacji Publicznej Urzędu Miasta Otwocka w dniu 15.10.2019 r.; w Urzędzie Miasta i Gminy Konstancin-Jeziorna zawiadomienie zamieszczono w Biuletynie Informacji Publicznej Urzędu w dniu 14.10.2019 r., w Urzędzie Miejskim w Karczewie zawiadomienie wywieszono na tablicy ogłoszeń w dniu 15.10.2019 r. Do dnia dzisiejszego do ww. urzędów, ani do tut. urzędu nie wpłynęły uwagi, pytania, ani żądania stron.

Niniejsza decyzja w całości spełnia żądanie wnioskodawcy.

Organ ochrony zabytków ustalił termin ważności niniejszego pozwolenia do dnia 31.05.2020 r.

**Biorąc pod uwagę powyższe oraz ważny interes wnioskodawcy jakim jest konieczność przeprowadzenia powyższych badań i ich rozliczenia do końca stycznia 2020 r. w związku z otrzymanym dofinansowaniem MKiDN, orzeczono jak w sentencji.**

### **Pouczenie**

1. Badania archeologiczne – należy wykonać zgodnie ze standardami określonymi w Rozporządzeniu Ministra Kultury i Dziedzictwa Narodowego z dnia 2 sierpnia 2018 r. w sprawie prowadzenia prac konserwatorskich, prac restauratorskich i badań konserwatorskich przy zabytku wpisanym do rejestru zabytków albo na Listę Skarbów Dziedzictwa oraz robót budowlanych, badań architektonicznych i innych działań przy zabytku wpisanym do rejestru zabytków, a także badań archeologicznych i poszukiwań zabytków (Dz. U. z 2019 r. poz. 1721).
2. Dokumentacja badań archeologicznych musi zawierać wszystkie elementy określone w Zał. 2 do Rozporządzenia Ministra Kultury i Dziedzictwa Narodowego z dnia 2 sierpnia 2018 r. w sprawie prowadzenia prac konserwatorskich, prac restauratorskich i badań konserwatorskich przy zabytku wpisanym do rejestru zabytków albo na Listę Skarbów Dziedzictwa oraz robót budowlanych, badań architektonicznych i innych działań przy zabytku wpisanym do rejestru zabytków, a także badań archeologicznych i poszukiwań zabytków (Dz. U. z 2019 r. poz. 1721).
3. Zgodnie z treścią art. 37e ust. 1 ustawy z dnia 23 lipca 2003 r. o ochronie zabytków i opiece nad zabytkami, badaniami archeologicznymi kieruje osoba, która ukończyła studia drugiego stopnia lub jednolite studia magisterskie, w zakresie archeologii i przez co najmniej 12 miesięcy brała udział w badaniach archeologicznych. Doświadczenie zawodowe może być nabyte poza terytorium Rzeczypospolitej Polskiej.
4. Wnioskodawca jest zobowiązany wypełnić wszystkie wytyczne zawarte w piśmie Szkoły Głównej Gospodarstwa Wiejskiego w Warszawie (*znak pisma: SGN/277/2019; data wpływu 07.11.2019 r.*)
5. Postępowanie w sprawie wydanego pozwolenia może zostać wznowione, a następnie pozwolenie może być cofnięte lub zmienione na podstawie art. 47 cyt. ustawy z dnia 23 lipca 2003 r. o ochronie zabytków i opiece nad zabytkami.
6. Niniejsza decyzja nie zwalnia z konieczności posiadania wszystkich innych zezwoleń wymaganych prawem.
7. Od decyzji niniejszej przysługuje, zgodnie z przepisem art. 129 § 1 i § 2 Kodeksu Postępowania Administracyjnego, odwołanie do Ministra Kultury i Dziedzictwa Narodowego, które strona może wnieść w terminie 14 dni od dnia doręczenia niniejszej decyzji, za pośrednictwem Mazowieckiego Wojewódzkiego Konserwatora Zabytków, ul. Nowy Świat 18/20, 00-373 Warszawa.

8. Zgodnie z art. 127a Kpa w trakcie biegu terminu do wniesienia odwołania strona ma prawo do zrzeczenia się prawa do wniesienia odwołania od decyzji wobec organu administracji, który wydał decyzję. Z dniem doręczenia organowi administracji publicznej oświadczenia o zrzeczeniu się prawa do wniesienia odwołania przez ostatnią ze stron postępowania, decyzja staje się ostateczna i prawomocna.

Dokonano pobrania opłaty skarbowej od wydania pozwolenia w wysokości 82 zł na konto Urzędu Dzielnicy Śródmieście za pokwitowaniem stanowiącym załącznik do wniosku. Podstawa prawna: art. 6 ustawy z dnia 16 listopada 2006 r. (Dz. U. 2019, poz. 1000, ze zm.).

**Załącznik 1.** mapa topograficzna z zaznaczonym obszarem badań archeologicznych

Z up. MAZOWIECKIEGO WOJEWÓDZKIEGO  
KONSERWATORA ZABYTKÓW



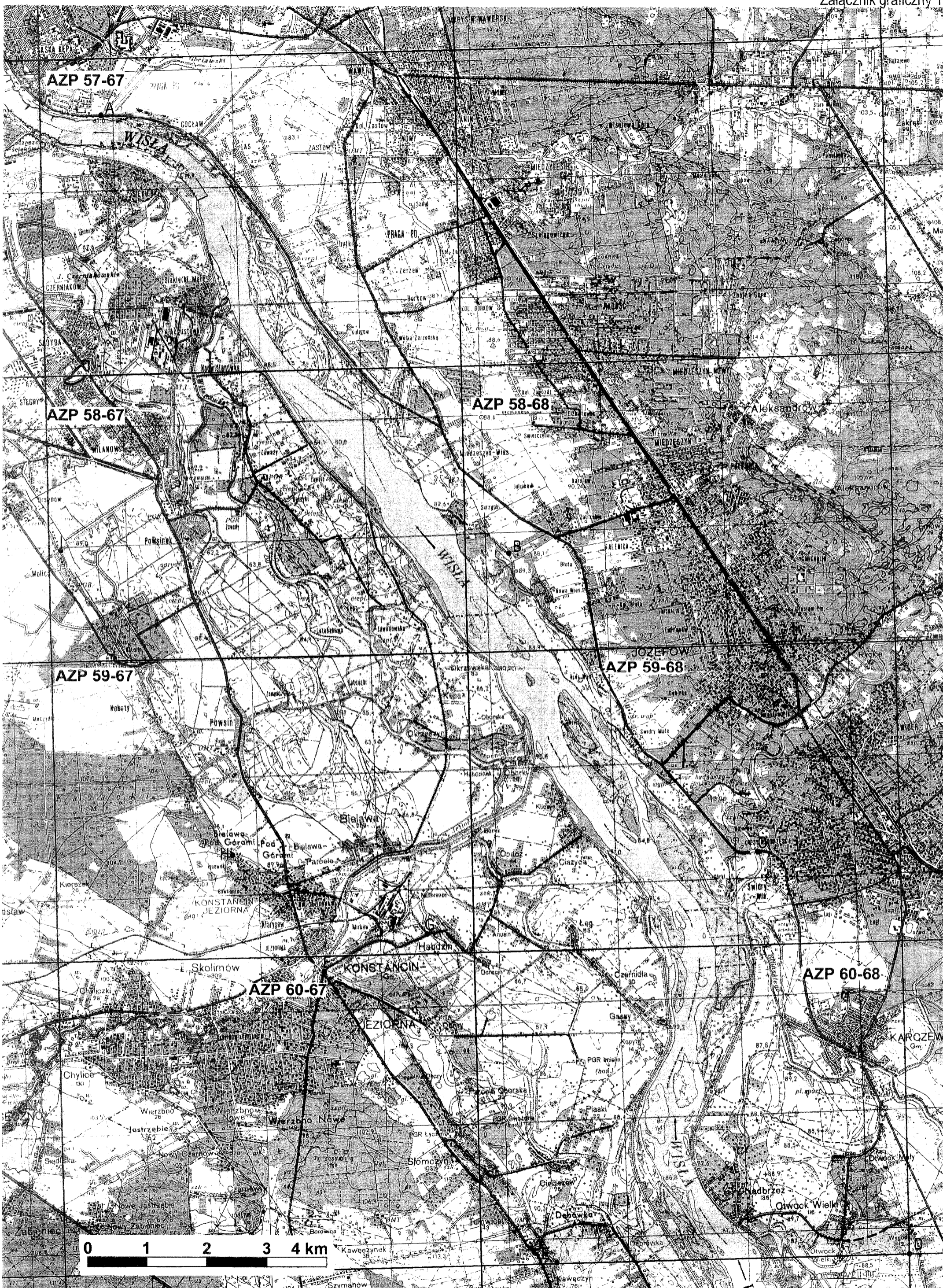
*Bogna Rodzimińska*  
Kierownik Wydziału Archeologii

Otrzymują :


1. Stowarzyszenie Przyjaciół Państwowego Muzeum Archeologicznego + zał. 1
2. Szkoła Główna Gospodarstwa Wiejskiego w Warszawie + zał. 1
3. Państwowe Gospodarstwo Wodne Wody Polskie + zał. 1
4. Regionalny Dyrektor Ochrony Środowiska w Warszawie + zał. 1
5. RZGW w Warszawie + zał. 1
6. Urząd Dzielnicy Mokotów m.st. Warszawy + zał. 1
7. Urząd Dzielnicy Mokotów m.st. Warszawy + zał. 1  
(z prośbą o zawiadomienie stron w drodze obwieszczenia)
8. Urząd Dzielnicy Wilanów m.st. Warszawy + zał. 1
9. Urząd Dzielnicy Wilanów m.st. Warszawy + zał. 1  
(z prośbą o zawiadomienie stron w drodze obwieszczenia)
10. Urząd Dzielnicy Wawer m.st. Warszawy + zał. 1
11. Urząd Dzielnicy Wawer m.st. Warszawy + zał. 1  
(z prośbą o zawiadomienie stron w drodze obwieszczenia)
12. Urząd Miasta i Gminy Konstancin-Jeziorna + zał. 1
13. Urząd Miasta i Gminy Konstancin-Jeziorna + zał. 1  
(z prośbą o zawiadomienie stron w drodze obwieszczenia)
14. Urząd Miasta Józefów + zał. 1
15. Urząd Miasta Józefów + zał. 1  
(z prośbą o zawiadomienie stron w drodze obwieszczenia)
16. Urząd Miasta Otwock + zał. 1
17. Urząd Miasta Otwock + zał. 1  
(z prośbą o zawiadomienie stron w drodze obwieszczenia)
18. Urząd Miejski w Karczewie + zał. 1
19. Urząd Miejski w Karczewie + zał. 1  
(z prośbą o zawiadomienie stron w drodze obwieszczenia)
20. a/a WUOZ WA JG

Do wiadomości:

1. Muzeum Pałacu Króla Jana III w Wilanowie
2. Centrum Europejskie Natolin
3. Starostwo Powiatowe w Piasecznie
4. Starostwo Powiatu Otwockiego



Kolorem różowym zaznaczono obszar terenu badawczego w obrębie siedmiu arkuszy siatki AZP


  
 15 M. 2010

10 5161. 52 3 2010 10