

# JÓZEFÓW

*nad Świdrem*

PISMO SAMORZĄDOWE Maj 2016 nr 5 (275)



Fot. Tomasz Marchkiewicz

**Wiosna w mieście  
– na skwerze im. JP II zakwitło  
6700 tulipanów, hiacyntów,  
żonkili**

W numerze:

■ Nasze nowe centrum – wizualizacja ■ W przedszkolach i szkołach – raport

## Rekrutacja do placówek oświatowych

# Wszystkie dzieci zostaną przyjęte

Zakończyła się rekrutacja do miejskich placówek oświatowych. Na posiedzenie Komisji Oświaty, Kultury, Zdrowia, Opieki Społecznej i Sportu, które odbyło się 4 kwietnia z udziałem wszystkich radnych, zaproszeni zostali dyrektorzy szkół podstawowych, gimnazjum oraz przedszkoli samorządowych.

W tym roku nabór prowadzono do pięciu przedszkoli – dwóch, dla których organem prowadzącym jest Miasto Józefów (Miejskie Przedszkole nr 1 i Miejskie Przedszkole nr 2) i trzech przedszkoli publicznych, będących własnością osób prywatnych, które nadal podlegają nadzorowi Kuratorium Oświaty w Warszawie, realizują program zgodnie z podstawą programową według wytycznych MEN, ale przy zatrudnianiu personelu nie obowiązują ich Karta Nauczyciela (przedszkola Dębowe Ludki, Willa Jakubówka i Baby Land).

Na mocy znowelizowanych przepisów, po raz pierwszy w skład komisji rekrutacyjnej mogli wejść wyłącznie trzej nauczyciele, z pominięciem przedstawicieli dyrekcji, członków rad rodziców, urzędników czy radnych.

Do publicznych placówek przyjęto wszystkie dzieci, które spełniły warunki rekrutacji określone w regulaminie, choć nie wszystkie dostały się tam, gdzie chcieli rodzice. Większość rodziców nadal wskazywała miejskie przedszkola jako placówki pierwszego wyboru. Przy rekrutacji nie brano pod uwagę 2,5-latków.

## W przedszkolach

Do Miejskiego Przedszkola nr 1 wpłynęły 22 wnioski dzieci trzyletnich, 11 wniosków dzieci czteroletnich i cztery wnioski dzieci pięcioletnich. W związku z tym, że 30 czerwca placówka opuszcza swoje dotychczasowe dodatkowe siedziby przy ulicach Jasnej i Leśnej (od września swoje podwoje otworzą tam przedszkola Dębowe Ludki i Willa Jakubówka), na dzień naboru dysponowała tylko pięcioma wolnymi miejscami. W trakcie rekrutacji postanowiono zatem wynająć lokal dla jednego oddziału przy ul. Parkowej. Jak tłumaczyła Dorota Kembrowska, kierownik referatu oświaty, znajdzie się w nim miejsce dla 50 dzieci – lecz drugi oddział poprowadzi Miejskie Przedszkole nr 2.

Ostatecznie do Miejskiego Przedszkola nr 1 przyjęto 19 trzylatków, siedmioro czterolatków i wszystkie pięciolatki. Pozostałe wnioski dzieci zostały przekazane do przedszkola Dębowe Ludki przy ul. Jasnej.

Do Miejskiego Przedszkola nr 2 na rok szkolny 2016/17 wpłynęły 122 wnioski, z czego dzieci 2,5-letnich – pięć, trzylatków – 88, czterolatków – 19, pięciolaków – dziewięć oraz sześciolaków – jeden – informowała radnych

dyrektor Elżbieta Płuciennik. Po I etapie rekrutacji, biorąc pod uwagę kryteria ustawowe, przyjęto łącznie 42 dzieci (35 dzieci 3-letnich, pięcioro dzieci 4-letnich, jedno dziecko 5-letnie oraz jednego 6-latka. W II etapie rekrutacji do rozpatrzenia o przyjęcie dziecka do przedszkola pozostało 80 podań. Biorąc pod uwagę kryteria społeczne naboru komisja przyjęła: 0 dzieci 2,5-letnich, 26 dzieci 3-letnich, czworo dzieci 4-letnich, jednego pięciolatka – w sumie 31 dzieci. Finalna ilość przyjętych to 73 dzieci.

Decyzją komisji, biorąc pod uwagę deklarację wyboru przez rodziców przedszkola II i III wyboru, 42 dzieci skierowano do: Publicznego Przedszkola „Willa Jakubówka”, Publicznego Przedszkola „Dębowe Ludki”, Publicznego Przedszkola „Baby Land”.

Edukację w Miejskim Przedszkolu nr 2 będzie kontynuować 167 dzieci. Na rok szkolny 2016/2017 placówka przewiduje łącznie 240 podopiecznych, tworząc 10 oddziałów, w tym dwa oddziały integracyjne.

## Redukcja etatów

Likwidacja oddziałów przedszkoli miejskich przy ul. Jasnej i Leśnej wiąże się z redukcją etatów. Od września 2016 roku Miejskie Przedszkole nr 2 zmniejsza liczbę oddziałów o dwa, będzie ich 10. Pracę stracą cztery nauczycielki oraz dwie woźne. – Zgodnie z ustawą Karta Nauczyciela rozwiązanie stosunku pracy z powodu zmniejszenia liczby oddziałów jest równoznaczne z obowiązkiem wypłacenia odprawy finansowej – w tym przypadku półrocznej, gdyż nauczyciele zatrudnieni są na podstawie mianowania. – łącznie wyliczyłam kwotę odprawy na ponad 80 tys. zł – mówi dyrektor Miejskiego Przedszkola nr 2.

W Miejskim Przedszkolu nr 1 sytuacja przedstawia się gorzej – trzeba zwolnić 17 osób. Mamy więc do czynienia ze zwolnieniem grupowym. Na odprawy dla pracowników trzeba będzie przeznaczyć ok. 150 tys. zł.

## W szkołach

W Szkole Podstawowej nr 2 do oddziałów przedszkolnych zgłosiło się 97 dzieci – tworzą się cztery pełne oddziały. Jak mówiła dyrektor Jolanta Czarnecka, oddziały przedszkolne ze względu na konieczność zapewnienia całodziennego żywienia zlokalizowane będą w budynku przy ul. Granicznej.

Jak informuje sekretariat Szkoły Podstawowej nr 1, chęć uczęszczania do oddziałów zgłosiło tutaj 77 dzieci (dane po zakończeniu rekrutacji). Odwieczny problem placówki to zbyt małe powierzchnie sal – 31 m<sup>2</sup>, 24 m<sup>2</sup>. – Najmniejsze pomieszczenie liczy tylko 21 m<sup>2</sup> – fizycznie nie mieszczą się krzeselka stawiane przy stołach – przypomniała radnym dyrektor Małgorzata Żywek. Wskazywała jednocześnie, że zerówki nie mogą liczyć więcej niż 25 podopiecznych, a dwa oddziały przedszkolne w „Jedynce” ze względu na metraż zawsze były mniejsze.

## Klasy pierwsze

Choć od najbliższego roku szkolnego sześciolatki nie pójść obowiązkowo do szkół, to ich rodzice mają prawo samodzielnie podjąć decyzję o wcześniejszym wysłaniu swoich pociech do pierwszej klasy.

W Szkole Podstawowej nr 1 taką chęć zadeklarowało 11 rodziców. Dodatkowo troje rodziców zastrzegło, że jeśli powstanie klasa złożona wyłącznie z sześciolatków, to ich dzieci do nich dołączą. Poza tym z rocznika 2009 zgłosiło się siedmioro dzieci oraz 11 uczniów, których rodzice podjęli decyzję o powtórzeniu klasy pierwszej. Efekt końcowy – dwie klasy z ilością dzieci ponad 25 osób. – Obecnie nie możemy utworzyć 26- czy też 27-osobowej klasy – zabraniają tego przepisy – co innego w czasie trwania roku szkolnego – informowała Dorota Kembrowska, kierownik referatu oświaty. Ostatecznie w „Jedynce” planowane jest powstanie dwóch klas pierwszych – klasa dzieci siedmioletnich i klasa dzieci sześciolatków (dane z sekretariatu szkoły). To są oczywiście wstępne plany i wiele może się zmienić – w kolejnych miesiącach rodzice bardzo często zmieniają miejsce zamieszkania, a rodzice dzieci sześciolatków wahają się czy nie postać ich do pierwszej klasy.

W Szkole Podstawowej nr 2 uniknięto większych zawirowań podczas rekrutacji. W tej chwili do pierwszych klas mamy zapisanych 39 dzieci, z czego powstanie jedna 19-osobowa klasa dzieci sześciolatków (w tym czworo siedmiolatków) oraz 20-osobowa klasa złożona z siedmiolatków (ubiegłoroczne odroczone plus tegoroczne powtórnie rozpoczynające edukację) – referowała dyrektor Jolanta Czarnecka. Oczywiście mogą nastąpić zmiany, gdyż bez względu na to, czy dziecko zgłosi się do

## Jak sobie radzą w szkole

## Sześciolatki

Posyłanie sześciolatek do pierwszej klasy budziło ogromne emocje. Wielu rodziców obawiało się czy ich dzieci poradzą sobie w szkole. Jednak, jak pokazał mijający rok szkolny, wszystko poszło doskonale. Józefowskie szkoły były odpowiednio dostosowane do przyjęcia maluchów.

W salach są specjalne regały, gdzie dzieci zostawiają część książek i przyborów szkolnych, nie muszą więc codziennie dźwigać ciężkich tornistrów. W ciepłe dni zajęcia WF-u odbywają się na świeżym powietrzu pośród śmiechu i zabawy. A przed lekcjami i po nich świetlica zapewnia najmłodszym opiekę w osobnej sali, gdzie mogą się bawić lub odrabiać lekcje.

Sześciolatki bardzo dobrze radzą sobie z zachowaniem dyscypliny w szatni, na stołówce oraz podczas cotygodniowych wyjazdów na basen czy licznych wycieczek szkolnych. Na zdjęciach dzieci z klasy 1E ze Szkoły Podstawowej nr 1 ze swoją wychowawczynią Anetą Kaczmarczyk.

Tekst i foto: Katarzyna Marcinkiewicz

placówki szkolnej podczas rekrutacji, czy też w sierpniu i wrześniu, to jeżeli zamieszka na naszym terenie, musimy je przyjąć.

Radni pytali o warunki lokalowe, a te w porównaniu z sytuacją sprzed roku są w „Dwójce” komfortowe. Będzie trochę ciasniej – oddziały przedszkolne są całodzienne, poza tym choć szkołę opuszczają cztery klasy szóste, to od września „Dwójka” będzie miała dwa oddziały więcej.

Na koniec dobra wiadomość – uczniowie pierwszych i drugich klas pobierają edukację w szkole przy ul. Sienkiewicza zostaną w tym samym budynku.

Sylwia Papis



Klasa 1E na zajęciach z informatyki – dzieci rysują wiosnę poznając w programie Paint. Po tej lekcji cała klasa pójdzie na obiad do szkolnej stołówki



Co tydzień pierwszaki jeżdżą autobusem na basen, po powrocie mają czas na zjedzenie śniadania i odpoczynek



Zajęcia WF na świeżym powietrzu są świetną okazją do zabawy



Pierwszoklasiści są w szatni całkowicie samodzielni

# Nasze nowe Centrum – plany

Komisja Ładu Przestrzennego i Ochrony Środowiska Rady Miasta pracuje aktualnie nad zmianami w planie zagospodarowania naszego miasta w obrębie centrum. Rozpatrywane są także uwagi zgłaszane przez mieszkańców. Przypominamy jak wygląda przygotowana przez pracownię architektoniczną Jarosława Pachowskiego koncepcja architektoniczna wykorzystania terenu ograniczonego ulicami Świderską – Kardynała Wyszyńskiego – Parkową – Sosnową.

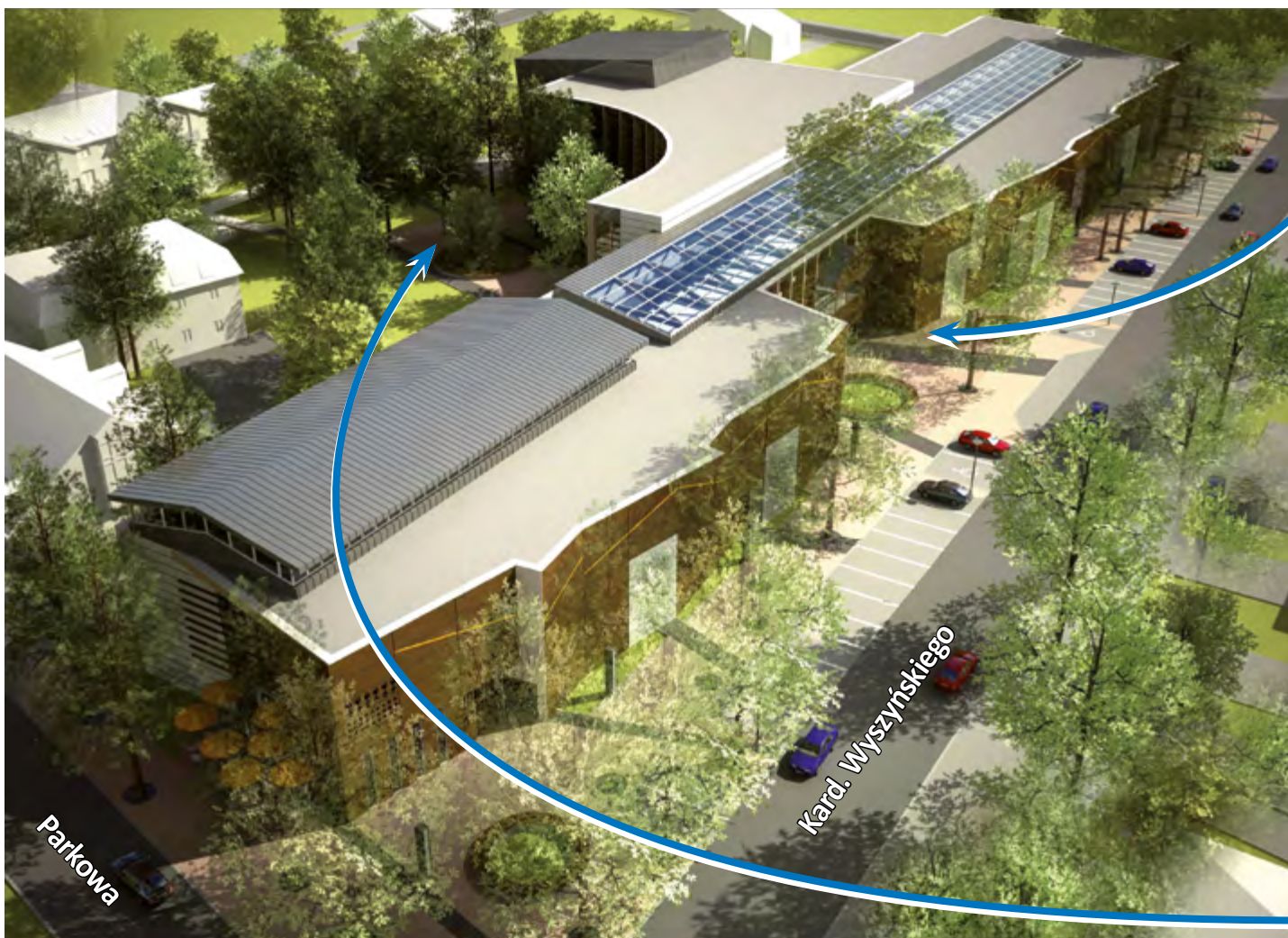


Elewacja Północna (wzdłuż ulicy Kard. Wyszyńskiego)



Elewacja Południowa – częściowo widoczna od strony ulicy Sosnowej

Wizualizacja projektu – widok elewacji północnej usytuowanej wzdłuż ulicy Kard. Wyszyńskiego – od ulic Parkowej do Świderskiej





Widok głównego wejścia do galerii od strony ulicy Kard. Wyszyńskiego

## Z opisu projektu:

**Galeria zlokalizowana jest wzdłuż głównego ciągu pieszego przy ulicy Kardynała Wyszyńskiego.**

W centralnej strefie w sąsiedztwie okazałego dębu zaprojektowano plac i główne wejście do obiektu. Również w rejonie skrzyżowań ul. Kardynała Wyszyńskiego ze Świderską i Parkową znajdują się podkreślone istniejącymi dębami wejścia do galerii. Dodatkowe wejścia od strony południowej zaprojektowano w szklanej łukowej ścianie oraz w miejscach połącze-

nia tej ściany z bryłą budynku.

Z centralnego hallu galerii dostępny jest dziedziniec z wyeksponowanymi istniejącymi drzewami, ławkami, latarniami parkowymi – strefa rekreacji i wypoczynku, będąca kontynuacją wewnętrznej przestrzeni publicznej galerii.

(...) Rysunek posadzki zewnętrznej przeniema do wnętrza przestrzeni pasażu. (...)

Zachowano i wyeksponowano najcenniejsze drzewa (zwłaszcza dęby) przed wejściem głównym, w rejonie wejść bocznych oraz na

terenie zielonego dziedzińca. Istniejące wzdłuż ulic drzewa będą chronione poprzez wydzielone klomby w kształcie koła o średnicy 3 i 5 m lub przez osłony (kraty) w posadzce chodnika. Wokół dębów w strefach wejściowych i na dziedzińcu zaprojektowano ławki w formie obręczy ze stali nierdzewnej.

Wzdłuż elewacji frontowej zaprojektowano pas zieleni niskiej (trawa, rośliny okrywowe zimozielone płożące, np. bluszcz, irgi ogniki oraz rośliny sezonowe kwitnące).

Oprac. KM

Widok centralnej części galerii i dziedzińca od strony ulicy Sosnowej



## Trzy wnioski

# Jak nazwiemy nowe rondo?

Powstałe w ubiegłym roku rondo na skrzyżowaniu ul. Wawerskiej i Granicznej przy Szkole Podstawowej nr 2 jako jedyne w Józefowie nie zostało dotąd nazwane. Do Rady Miasta wpłynęły trzy wnioski o nadanie imienia najnowszej inwestycji.

1) Wniosek **151 mieszkańców** Józefowa w sprawie nadania nowemu rondu nazwy **Imienia Bronisława Kowalskiego**. Bronisław Kowalski był wieloletnim, znanym i szanowanym mieszkańcem Józefowa-Michalina, a także inicjatorem powstania pomnika w hołdzie lotnikom alianckim, którzy zginęli w katastrofie Liberatora, zestrzelonego w 1944 roku nad Józefowem. Był także partyzantem Armii Krajowej w czasie II wojny światowej, odbierał rzuty broni i amunicji. Jako jeden z pierwszych 15 sierpnia 1944 r. był na miejscu katastrofy alianckiego Liberatora. Wnioskodawcy przypominają, że to z inicjatywy Bronisława Kowalskiego przy ul. Słonecznej w Józefowie-Michalinie została umieszczona tablica pamiątkowa dla upamiętnienia śmierci czterech żołnierzy AK, którzy zginęli w tym miejscu w potyczce z Gestapo w czasie okupacji hitlerowskiej. Warto ponadto pamiętać, że Kowalski był też

wieloletnim przyjacielem i wychowawcą młodzieży. – Jako mieszkańcy Józefowa-Michalina jesteśmy przekonani, że to właśnie Bronisław Kowalski powinien zostać patronem nowego ronda, aby przypominać swoim imieniem o ideach, którym był wierny i które wpajał młodzieży (...) – piszą wnioskodawcy reprezentowani przez Zbigniewa Kozłowskiego.

2) Wniosek **Cezarego Łukaszewskiego, przewodniczącego Rady Miasta Józefowa** o nadanie ronda na skrzyżowaniu ul. Wawerskiej i Granicznej nazwy „**Rondo Żołnierzy Wyklętych**” lub „**Rondo Żołnierzy Niezłomnych**”.

W uzasadnieniu czytamy: miejsce położone jest w bezpośrednim sąsiedztwie szkoły im. Romualda Traugutta. Patron szkoły, jako dowódca powstania styczniowego, był również określany mianem żołnierza niezłomnego. Bliskie sąsiedztwo szkoły dałoby ewentual-

ną możliwość objęcia tego miejsca uczniowską opieką. Zobowiązywałoby również do corocznego wspomnienia tej nieznannej dotąd ważnej historii Polski, jak również innych znaczących faktów z tamtych czasów (choćby Powstania Warszawskiego, działalności Armii Krajowej itp.). To, iż w wielu miejscowościach nadawane są podobne nazwy, nie powinno razić, nadszedł bowiem czas, kiedy nie boimy się i nie wstydzimy wspominać i mówić o niedawnej tragicznej, ale pięknej historii Polski – napisał wnioskodawca.

3) Wniosek **zarządu Towarzystwa Przyjaciół Józefowa**.

W związku z nowo wybudowanym rondem na skrzyżowaniu ul. Granicznej i Wawerskiej zarząd Towarzystwa Przyjaciół Józefowa proponuje, aby Rada Miasta przyjęła taką nazwę, która będzie wyrazem 25 lat wolnej Polski lub charakteryzowała miejsce. Nasze propozycje to: „**Rondo Wolności**”, „**Rondo 25-lecia**”, „**Rondo przy Szkole**” (nazwa jest obecnie w powszechnym użyciu), „**Rondo Szkolne**”.

To radni w ostateczności zdecydują, który wniosek poprzeć oraz jakie imię otrzyma nowe rondo. O ich decyzji będziemy informować w kolejnych numerach.

Sylwia Papis

W ramach projektu ma powstać liczący niespełna 72 kilometry szlak rowerowy biegnący z Karczewa do Sulejówka, przez Otwock, Józefów, Wiązownę i Halinów. Łączna wartość inwestycji szacowana jest na ok. 70 milionów złotych. Samorządy wspólnie ubiegają się o dofinansowanie projektu z RPO Województwa Mazowieckiego w wysokości 80% wartości inwestycji. Jeśli projekt uzyska dotację to inwestycja zostanie zrealizowana do końca czerwca 2018 roku.

Liderem projektu jest Józefów. W ramach projektu planowana jest budowa na terenie miasta ponad 11,5 km ścieżek rowerowych. Szacowany koszt budowy ścieżek w Józefowie to ponad 14,5 mln złotych.

### Partnerzy (sygnatariusze porozumienia):

- Halinów: Adam Ciszkowski – burmistrz, Teresa Karwowska – skarbnik,
  - Józefów: Stanisław Kruszewski – burmistrz, Halina Siwek – skarbnik,
  - Karczew: Władysław Dariusz Łokietek – burmistrz, Małgorzata Pajek – skarbnik,
  - Otwock: Piotr Stefański – zastępca prezydenta, Iwona Lech – skarbnik,
  - Wiązowna: Janusz Budny – wójt, Alicja Matuszewska – skarbnik,
  - Sulejówek: Arkadiusz Śliwa – burmistrz, Anita Bielawska – skarbnik.
- Ambicją Józefowa zawsze było promowanie sportu i rekreacji oraz bezpiecznego

## Porozumienie gmin

# 72 km szlaku rowerowego

7 kwietnia w Józefowie sześć gmin i miast: Halinów, Józefów, Karczew, Otwock, Sulejówek oraz Wiązowna podpisały porozumienia partnerskie. Samorządy wspólnie będą składać projekt „Wyberzmy rower – Partnerstwo dla rozwoju komunikacji niskoemisyjnej WOF”.

uczestnictwa w ruchu: w mieście funkcjonuje prawie 18 km ciągów pieszo-rowerowych. Naszym marzeniem jest, aby przez nasze gminy można było bezpiecznie dojechać rowerem do Warszawy. – mówił burmistrz Józefowa Stanisław Kruszewski.

## Projekt „Wyberzmy rower – Partnerstwo dla rozwoju komunikacji niskoemisyjnej WOF”

### Zakres inwestycji w Józefowie

#### ■ Zadanie I – ul. Nadwiślańska

Budowa drogi rowerowej przy ul. Nadwiślańskiej na odcinku od granicy miasta do ul. Wyszyńskiego. Długość odcinka – ok. 3600 m.

#### ■ Zadanie II – ul. Graniczna

Budowa drogi rowerowej przy ul. Granicznej na odcinku od ul. Nadwiślańskiej do ul. Piłsudskiego wraz z przebudową pasa drogowego

ul. Skorupki. Długość odcinka – ok. 2730 m.

#### ■ Zadanie III – ul. Wyszyńskiego

Budowa drogi rowerowej przy ul. Wyszyńskiego na odcinku od ul. Nadwiślańskiej do ul. Wawerskiej oraz ul. Wyszyńskiego na odcinku od ul. Wawerskiej do ul. Piłsudskiego. Długość odcinka – ok. 2730 m.

#### ■ Zadanie IV – ul. Piłsudskiego

Budowa drogi rowerowej na odcinku od granicy miasta do ul. Skorupki. Długość odcinka – ok. 785 m.

#### ■ Zadanie V – ul. Sikorskiego

Budowa drogi rowerowej na odcinku od granicy miasta do ul. Dobrej. Długość odcinka – ok. 1030 m.

#### ■ Zadanie VI – ul. Jarosławska

Budowa drogi rowerowej przy ul. Jarosławskiej na odcinku od ul. Piłsudskiego do ul. Sikorskiego oraz ul. Sikorskiego na odcinku od ul. Jarosławskiej do ul. Wroniej. Długość odcinka – ok. 760 m.

# Sukces Wimetu

Józefowska firma PZM Wimet kierowana przez prezesa Zbigniewa Wiśniewskiego otrzymała statuetkę „Przedsiębiorstwo Przyszłości”, Zbigniew Wiśniewski uhonorowany został tytułem „Menedżera Sukcesu”.

Zaszczyt odebrania nagród podczas gali, która odbyła się w kwietniu w auli Collegium Novum Uniwersytetu Jagiellońskiego, przypadł reprezentującemu firmę zastępcy prezesa zarządu Ignacemu Korabowi.

Certyfikat i wyróżnienie nadała komisja ekspertów, złożona z naukowców specjalizujących się w problematyce zarządzania wiedzą, edukacją i kapitałem ludzkim. Ogólnopolski Program Certyfikacji Firm

„Przedsiębiorstwo Przyszłości” ma na celu identyfikowanie i promowanie firm oraz menedżerów wyróżniających się nowoczesnym stylem zarządzania, dynamicznym rozwojem, innowacyjnością oraz inwestowaniem w kapitał ludzki.

Dyplomy i statuetki zostały przyznane przez Ogólnopolski Program Certyfikacji Firm. Organizatorem była Fundacja Rozwoju Edukacji i Szkolnictwa Wyższego oraz Agencja PRC.

Gratulujemy prezesowi Zbigniewowi Wiśniewskiemu i załodze Wimetu.

(z.)

# Strażacy ratowali życie

Straż pożarna od setek lat chroni nie tylko mienie, ale i ludzkie życie. Doskonałym tego przykładem są druhowie z OSP Józefów, którzy pod koniec kwietnia uratowali życie 80-letniemu mieszkańcowi naszego miasta.

W sobotę 23 kwietnia około południa druhowie ze strażnicy przy ul. Polnej zrobili sobie dzień gospodarczy, przygotowując się powoli do przyjęcia mieszkańców podczas dnia otwartego, który zaplanowali na początek maja. Przybiegła do nich ekspedientka ze sklepu obok wołając o pomoc, bo zasłabł starszy mężczyzna.

– Sytuacja była dramatyczna, bo 80-letni mężczyzna nie dawał żadnych oznak życia – pobeegliśmy za nią. Jeden z kolegów zabrał torbę PSP-R1 (zestaw ratownictwa medycznego – red.). Leżący na podłodze mężczyzna nie oddychał. Brak też było tętna. Przystą-

piliśmy do resuscytacji – mówi druh Łukasz Wtykło, który brał bezpośredni udział w reanimacji.

Po około 10 minutach przybyła karetka pogotowia ratunkowego, która – jak się okazało – kilka minut stała na przejeździe kolejowym. Przez kolejnych 15 minut nasi strażacy, wspólnie z medykami, reanimowali mężczyznę. Użyto defibrylatora. Te wysiłki przyniosły skutek i 80-latek zaczął oddychać. Mężczyzna został przewieziony do szpitala w Otwocku. – Jestem bardzo wdzięczna strażakom. Oni ratowali mężowi życie – mówi ze łzami w oczach pani Jadwiga. ws

## FLESZ KOMUNIKACYJNY

### Bezpieczniejsze skrzyżowanie

*Dla poprawy bezpieczeństwa ruchu drogowego na skrzyżowaniu ulic Kardynała Wyszyńskiego (drogi powiatowej) oraz Świderskiej (drogi gminnej) Miasto Józefów w porozumieniu z Zarządem Dróg Powiatowych w Otwocku ustawiło lustro drogowe, zwiększające widoczność na tym skrzyżowaniu.*

### Promem do Konstancina

*Od środy 27 kwietnia funkcjonuje przeprawa przez Wisłę łącząca Karczew z miejscowością Gassy. Prom pływa przez cały tydzień. W dni powszednie w godzinach 6.00–20.00, a w weekendy i święta między 8.00 a 20.00.*

*Cennik: osoba – 3 zł, rower – 2 zł, motocykl lub inny pojazd do 550 kg – 5 zł, samochód osobowy – 9 zł, auto dostawcze – 12 zł, auto ciężarowe – 15 zł. Istnieje możliwość zakupienia karnetu.*

# Zabawki dla dzieci niepełnosprawnych

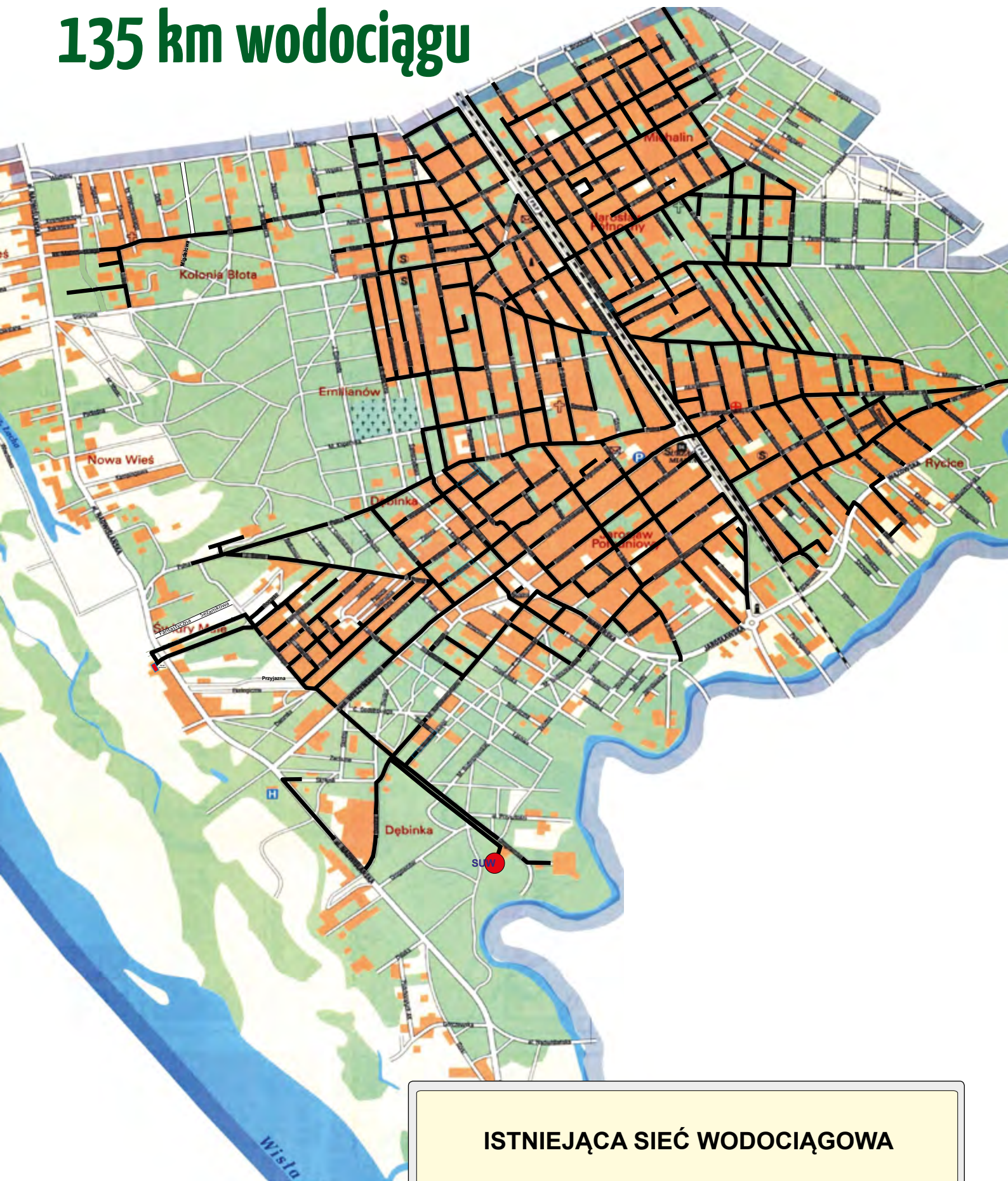
Plac zabaw przy Miejskim Przedszkolu nr 2 w Józefowie wzbogacił się o zabawki przystosowane do potrzeb dzieci niepełnosprawnych, w szczególności tych poruszających się na wózkach inwalidzkich. To huśtawka z platformą umożliwiającą wjazd wózkami i specjalną blokadą zabezpieczającą oraz piaskownica integracyjna umożliwiająca wspólną zabawę. Warto dodać, że huśtawka jest szóstym tego typu egzemplarzem w Polsce. Podjazd do niej wyłożono kostką, natomiast piaskownicę integracyjną umieszczono na specjalnie wylanym podłożu z możliwością swobodnego wjazdu wózkami od chodnika.

Podjazd do niej wyłożono kostką, natomiast piaskownicę integracyjną umieszczono na specjalnie wylanym podłożu z możliwością swobodnego wjazdu wózkami od chodnika.

Tekst i foto: Sylwia Papis



# 135 km wodociągu



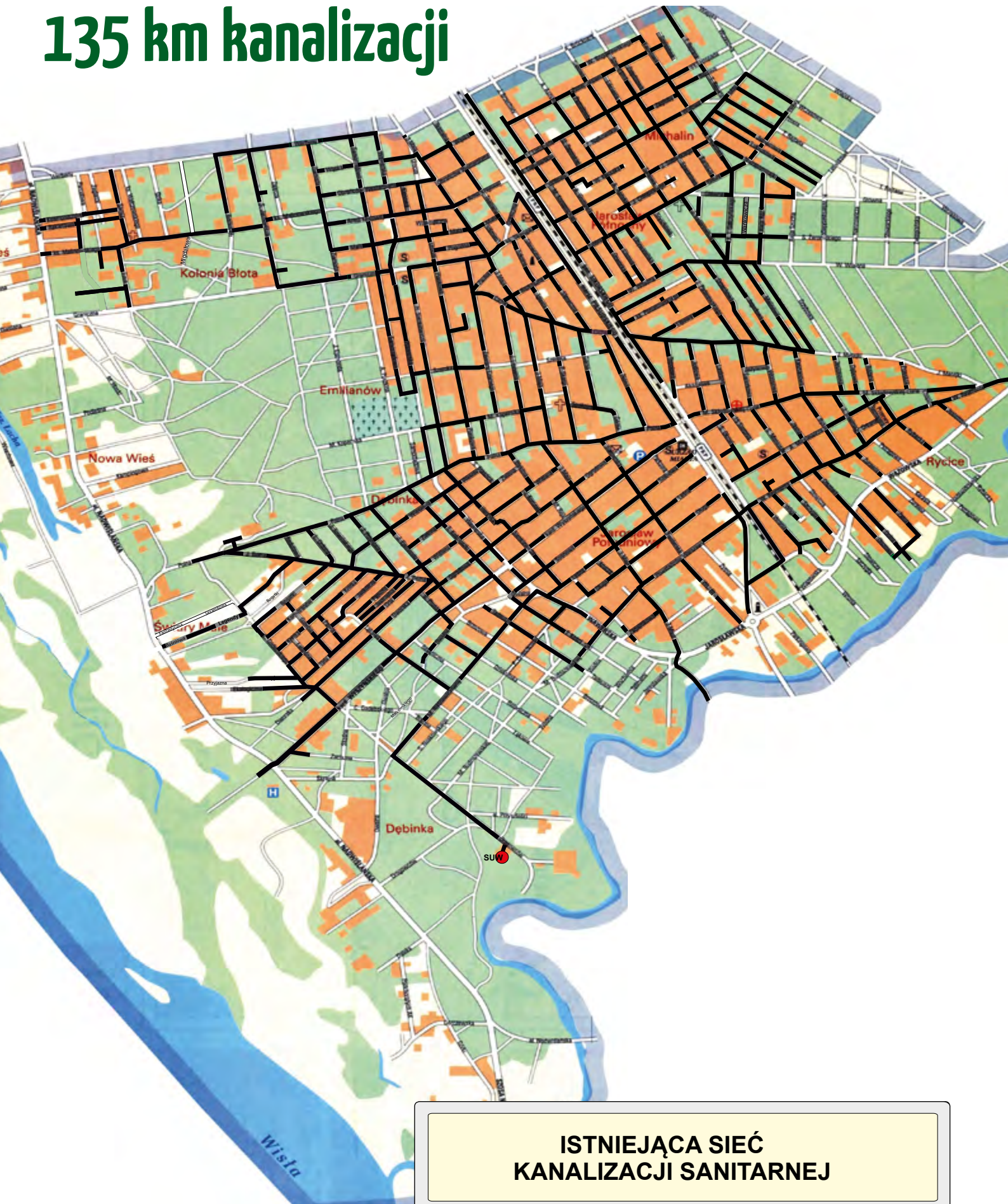
## ISTNIEJĄCA SIĘĆ WODOCIĄGOWA

Długość: 135,18 km.  
Liczba podłączonych mieszkańców: 15 608  
SUW o wydajności: 220 m<sup>3</sup>/h  
Koszt wybudowania: 67 mln zł

Stan na 31.12.2015 r.



# 135 km kanalizacji



## ISTNIEJĄCA SIĘĆ KANALIZACJI SANITARNEJ

Długość: 135,18 km.  
Liczba podłączonych mieszkańców: 18 270  
Koszt wybudowania: 90 mln zł.

Stan na 31.12.2015 r.

Co jest mocną stroną naszego miasta, a co należałoby w nim poprawić?

**Joanna Chmielewska z ul. Kopernika**

*Józefów powszechnie jest uważany za piękne miasto, z którego inne gminy mogą brać przykład. Ma walory takie jak położenie geograficzne, sąsiedztwo trzech rzek czy czyste powietrze – nie są one od nas zależne, ale możemy z nich czerpać korzyści, co skutecznie robimy.*

*Budowa obiektów sportowych, dbałość o instytucje, inwestycje czy remonty dróg to zadanie władz miasta. Jaki jest Józefów – każdy widzi. Rozwijają się w szybkim tempie i zdecydowanie wyprzedza w rozwoju sąsiadujące gminy. Aby życie u nas stało się jeszcze przyjemniejsze, miasto powinno tak rozplanować budżet,*

*aby wystarczyło pieniędzy na uruchomienie nocnej linii autobusowej, a może także dziennej. Uważam też, że każdego lata powinny odbywać się u nas Dni Józefowa, połączone z występem znanego i lubianego zespołu. Pod tym względem wyprzedzają nas niekiedy nawet małe miejscowości. Wystarczy rozejrzeć się dookoła.*

**Karolina Bonisławska z ul. Kasztanowej**

*Największym atutem naszego miasta jest wiele terenów zielonych – lasów, gdzie można pójść na spacer, a także rzeka Świder, nad którą, szczególnie latem, przychodzi wielu mieszkańców, głównie rodziny z dziećmi, w celach wypoczynkowo-rekreacyjnych. Dla maluchów jest także wiele placów zabaw, co skłania rodziców do spędzania weekendów w mieście, a nie szukania atrakcji w pobliskich miejscowościach. Na kolejnych etapach rozwoju dzieci mają zapewnioną dobrą opiekę w przedszkolach oraz wysoki poziom edukacji w szkołach. Brakuje mi jednak nocnej komunikacji miejskiej, gdyż nawet z pobliskiego Otwocka moż-*

*na wrócić najpóźniej około godziny 23.00, nie wspominając już o dojeździe z Warszawy. Takie połączenie pozwoliłoby zdecydowanie lepiej wykorzystać nasz atut, jakim jest bliskość stolicy. Chciałabym, aby w mieście było więcej wydarzeń integrujących społeczność lokalną, takich jak koncerty, festyny, grille, które przyciągną całą przekrój ludności, a nie jedynie wąską grupę np. dzieci czy seniorów. Trzeba pamiętać, że imprezy plenerowe, przy wykorzystaniu dobrej pogody, mają zupełnie inny charakter i nie zmuszają józefowian do skupienia się w małej sali MOK-u. Ubolewam także, że wszystkie lokale handlowo-usługowe są czynne jedynie do 22.00 i szczególnie latem nie można spotkać się i dłużej posiedzieć w gronie przyjaciół.*

**Marianna Żaczek z ul. Ogrodowej**

*To, z czego jestem szczególnie dumna, to place zabaw. Gdy moje dzieci były małe to nie miałam gdzie z nimi chodzić, teraz jest inaczej. Młode rodziny z maluchami chętnie pozostają w naszym mieście i nie szukają alternatywy, bo mamy też piękny basen, obiekty sportowe, ścieżki dla rowerów... Część mieszkańców przeprowadziła się do nas ze względu na szkołę Sternika, która stanowi też o prestiżu Józefowa. W naszym mieście nie ma zbyt wielu miejsc pracy, ale dobry dojazd do Warszawy sprawia, że cała struktura zatrudnienia funkcjonuje dobrze. A poza tym klimat... Józefów jest niekwestionowanym liderem pod tym wzglę-*

*dem. Kiedyś byliśmy przecież uzdrowiskiem. Mam niewielkie zastrzeżenia do funkcjonowania naszej przychodni. Bardzo ciężko jest dostać się do specjalisty, ale ten problem dotyczy nie tylko Józefowa. Jedyna uwaga, którą chciałabym zaproponować do strategii rozwoju naszego miasta, to postawienie dodatkowych koszy na śmieci. Na mojej ulicy nie ma żadnego.*

**Mirosław Grabowski z ul. Dzikiej**

*Sprawa, która szczególnie mnie interesuje, to przyłączenie do kanalizacji. Czekam na to już od dawna, a inwestycja jest odsuwana z roku na rok pomimo interwencji w Urzędzie Miasta. Kolonia Błota jest traktowana po macoszemu. Jestem dumny z pięknego skweru w centrum, a także z funkcjonowania instytucji takich jak biblioteka. Jako miasto możemy pochwalić się dogodną lokalizacją. Bliskość Warszawy jest naszym dużym atutem. Ponadto w porównaniu z sąsiadującą Falenicą czy Otwockiem – Józefów jest zadbanym miastem. Cieszy to, że tak bardzo dbamy o czystość. Smucą jednak góry śmieci w lasach. Niektórzy są na tyle*

*bezcelni, że wyrzucają nawet jakieś kafle czy części telewizora, które leżą później przez wiele lat. Ostatnio we znaki dają nam się dziki, które spacerują po ulicach i mogą stanowić zagrożenie. Obawiam się także, abyśmy nie stracili finansowo na ewentualnym podziale naszego wo-*

# Strategia, czy

Często, obserwując działania władz poszczególnych miast, zastanawiamy się dlaczego w pierwszej kolejności remontowana jest droga przy szkole, zamiast tej koło cmentarza, z jakiego powodu priorytet ma remont miejskiej instytucji, a nie budowa nowego placu zabaw... Działania rządzących nie są przecież dziełem przypadku. Aby zapewnić zrównoważony i harmonijny rozwój, a także usatysfakcjonować jak najliczniejszą grupę mieszkańców, potrzebna jest długoterminowa wizja. W celu jej wypracowania przygotowana została Strategia Rozwoju Miasta Józefowa na lata 2016–2025. Oprócz wizji miasta określono w niej także jego misję oraz wyznaczono kierunki działań, które warto realizować, by osiągnąć wyznaczone cele.

Określenie strategii rozwoju na kolejnych 10 lat nie jest przypadkowe, ani stworzone przez wąską grupę kilku czy kilkunastu osób. Przed wysnuciem planów na przyszłość firma MM Marketing i Innowacje Sp. z o.o., której powierzono to odpowiedzialne zadanie, przeprowadziła diagnozę stanu obecnego, która jest bazą do stworzenia planów na przyszłość. Konsultacje społeczne odbyły się w okresie od sierpnia do września 2014 roku. W ich ramach odbył się szereg spotkań warsztatowych z przedstawicielami najważniejszych grup społecznych i gospodarczych z Józefowa, a także przeprowadzone zostały ankiety. Ostatnie niezbędne opinie otrzymano pod koniec 2015 roku.

## Najważniejsze wnioski – jak jest

Pytając o dobre i słabe strony naszego miasta, zapewne każdy z nas pomyśli o wielu różnych aspektach. Są jednak takie, które w sferze społeczno-gospodarczej powtarzają się najczęściej. Niewątpliwie ogromnym atutem Józefowa jest atrakcyjne położenie w pobliżu Warszawy, co stwarza dobre warunki do rozwoju mieszkalnictwa i osadnictwa przy funkcjonujących szlakach komunikacyjnych. Sąsiedowanie ze stolicą nie powinno jednak oznaczać oddania jej monopolu na ofertę kulturalną i zagospodarowanie wolnego czasu józefowian. Powinniśmy także powrócić do przeszłości i nawiązać do tradycji uzdrowiskowych miast. Położenie w okolicy trzech rzek – Wisły, Mieni i Świdra daje możliwość rozwoju rekreacji i turystyki weekendowej. By Józefów stał się jej przychylny niezbędna jest inwestycja w małą infrastrukturę turystyczną oraz centra handlowo-usługowe, których brakuje szczególnie w sercu miasta. Tradycja gminy to nie tylko uzdrowisko, ale także charakterystyczna architektura. Styl „świdermajer”, którego twórcą jest Michał Elwiro Andriolli, jest bowiem słynny w skali kraju, a dbałość o jego pozostałości to nieodłączny element dziedzictwa kulturowego miasta.

# li wizja i misja

Mówi się, że liczby nie kłamią. W tym kontekście z optymizmem możemy zerkać w statystyki. W Józefowie jest duży odsetek osób w wieku produkcyjnym, a przy tym bezrobocie jest najniższe w całym powiecie. Dodatni przyrost naturalny pozwala ze spokojem patrzeć w przyszłość. Miasto zachęca młode rodziny do osadzenia się i pozostawiania w gminie m.in. poprzez zapewnianie bezpieczeństwa publicznego, na które wpływ ma monitoring miejski. Dostęp do opieki zdrowotnej został oceniony jako satysfakcjonujący, podobnie jak działanie Miejskiego Ośrodka Pomocy Społecznej, którego dodatkowym zadaniem będzie aktywizacja osób starszych i opieka nad nimi.

Kolejnym aspektem, który przyciąga do Józefowa młode rodziny, jest wysoki poziom edukacji. Szczególnie cenione jest Gimnazjum nr 1 im. Łączniczek AK, do którego każdego roku aplikuje spora grupa młodzieży z okolic. Uczniowie gimnazjum, jak również podstawówek, korzystają w ramach lekcji wychowania fizycznego z oferty Integracyjnego Centrum Sportu i Rekreacji. Baza sportowa spełnia wszystkie wymagania i daje możliwość rozwoju i kształcenia młodych talentów. Jak wykazała analiza społeczno-gospodarcza, józefowianie nie mają zastrzeżeń do funkcjonowania bibliotek, gospodarowania odpadami, rozwoju sieci wodociągowo-kanalizacyjnej czy inwestycji w zasoby mieszkaniowe. Warto jednak pochylić się nad postulowanym utworzeniem wewnętrznej komunikacji zbiorowej, a także zapewnić atrakcje kulturowe, rozrywkowe i rekreacyjne ludziom młodym. Będzie to dużo łatwiejsze przy nawiązaniu większej współpracy mieszkańców z jednostkami samorządu terytorialnego.

## Cele strategiczne, czyli od marzeń do realizacji

Dokładna analiza szans i zagrożeń, a także słabych oraz mocnych stron – pozwoliła na wyklarowanie się wizji Józefowa, który ma być miastem kreatywności, wypoczynku i zdrowia. Misją zaś powinien być harmonijny rozwój społeczno-gospodarczy, uwzględniający kreatywność i innowację we wszystkich dziedzinach życia. Od słów do czynów droga jest daleka, ale władze miasta chcą podjąć wysiłki wdrożenia planów w życie, poprzez realizację czterech celów strategicznych.

### 1. KREATYWNA I INNOWACYJNA SPOŁECZNOŚĆ LOKALNA

- utrzymanie wysokiej jakości usług edukacyjnych na wszystkich szczeblach kształcenia,
- zapewnienie różnorodności oferty sportowo-rekreacyjnej miasta,

- rozwój innowacji w sferze kultury i spędzania czasu wolnego poprzez tworzenie różnorodnych ofert kulturalnych,
- wzrost aktywizacji społeczności lokalnej poprzez dbałość o jej rozwój osobisty i zawodowy,
- wzrost innowacyjności w sektorze ochrony zdrowia w celu poprawy jej dostępności dla mieszkańców miasta.

### 2. GOSPODARKA OPARTA NA KREATYWNEJ PRZEDSIĘBIORCZOŚCI I INNOWACJACH

- osiągnięcie wysokiego poziomu przedsiębiorczości i innowacyjności gospodarczej w mieście poprzez stworzenie warunków do ich rozwoju,
- rozwój usług w oparciu o lokalne specjalizacje gospodarcze miasta i rzemiosła nieuciążliwego dla mieszkańców (tzw. srebrna gospodarka),
- stworzenie warunków do rozwoju handlu przyjaznego mieszkańcom i środowisku.

### 3. KOMPLEKSOWA INFRASTRUKTURA TECHNICZNA I CZYSTE ŚRODOWISKO

- pełne zagospodarowanie miasta w infrastrukturę techniczną oraz transportowo-komunikacyjną,
- stworzenie i realizacja kompleksowego systemu ochrony środowiska i poprawy estetyki miasta,
- stworzenie dogodnych warunków do rozwoju inwestycji oraz kontynuacja programu budownictwa społecznego.

### 4. WŁADZE PRZYJAZNE MIESZKAŃCOM I PRZEDSIĘBIORCOM

- usprawnienie obiegu informacji i konsultacji społecznych w mieście,
- sprawne i skuteczne wsparcie usług w ramach urzędu przyjaznego przedsiębiorcom i mieszkańcom,
- utrzymanie racjonalnego gospodarowania środkami własnymi i skuteczne pozyskiwanie środków zewnętrznych,
- poprawa bezpieczeństwa, przeciwdziałanie patologii.

Jaki był Józefów? Każdy pamięta, oczywiście w różnym stopniu. Jaki jest Józefów? Każdy widzi... Jaki będzie Józefów? Plan jest... Pozostaje nam trzymać kciuki i wspierać zarówno obecne, jak i przyszłe władze, by nasze miasto było miejscem kreatywności, wypoczynku i zdrowia. Skuteczność wdrażania Strategii Rozwoju Miasta Józefowa ocenią odpowiednie wskaźniki realizacji, zaś zweryfikują je sami mieszkańcy.

Jakub Bajtler

jęwództwa, o którym słyhać w mediach.

#### Marta Napiórkowska i syn Łukasz z ul. Malinowskiego:

*Nie brałam udziału w konsultacjach, ale uważam, że Józefów to miasto, które bardzo otwiera się*



*na rodziny. Można powiedzieć, że coraz więcej się dzieje, czego przykładem jest inauguracja pokazów przy naszej fontannie, która mogłaby jednak mieć inną lokalizację. Usytuowanie jej tuż przy głównej ulicy i torach kolejowych wydaje mi się nie najlepszym pomysłem. W mieście powstaje coraz więcej ścieżek rowerowych, remontowane są drogi, a dzieci po szkole mają gdzie wyjść i spotkać się ze znajomymi. Martwi mnie jednak zaburzenie proporcji w inwestycjach, których przewaga jest w centrum miasta. Obrzeża i wschodnia strona torów są zaniedbane, a przecież podatki płacimy wszyscy. Brakuje przede wszystkim asfaltu na ulicach. Co z tego, że mamy piękną, nową trasę rowerową, jeśli w odległych dzielnicach drogi są tak zaniedbane, że nie da się po nich przejechać.*

#### Piotr Janiszewski z ul. Skłodowskiej:

*Największa zaleta Józefowa to dużo terenów zielonych i świeże powietrze. Dobrze rozwinięta jest infrastruktura, szcze-*



*gólnie jeśli chodzi o boiska Józefowii, basen oraz halę sportową. Jedną z wizytówek naszego miasta jest hotel Holiday Inn, do którego przyjeżdża bardzo wielu turystów. Jako mieszkańcy również możemy korzystać z jego usług, chociażby parku linowego. Duży walor przyrodniczy stanowi plaża nad Świdrem, gdzie szczególnie w ciepłe dni przebywa bardzo wiele osób. Jeśli mógłbym mieć jakieś postulaty, to uważam, że po Józefowie powinna kursować lokalna linia autobusowa, gdyż przejście na piechotę z jednego końca miasta na drugi zajmuje ok. półtorej godziny. Nie każdy dysponuje samochodem. Należy zadbać także o stan ulic – odbudowana Wawerska to nie wszystko.*

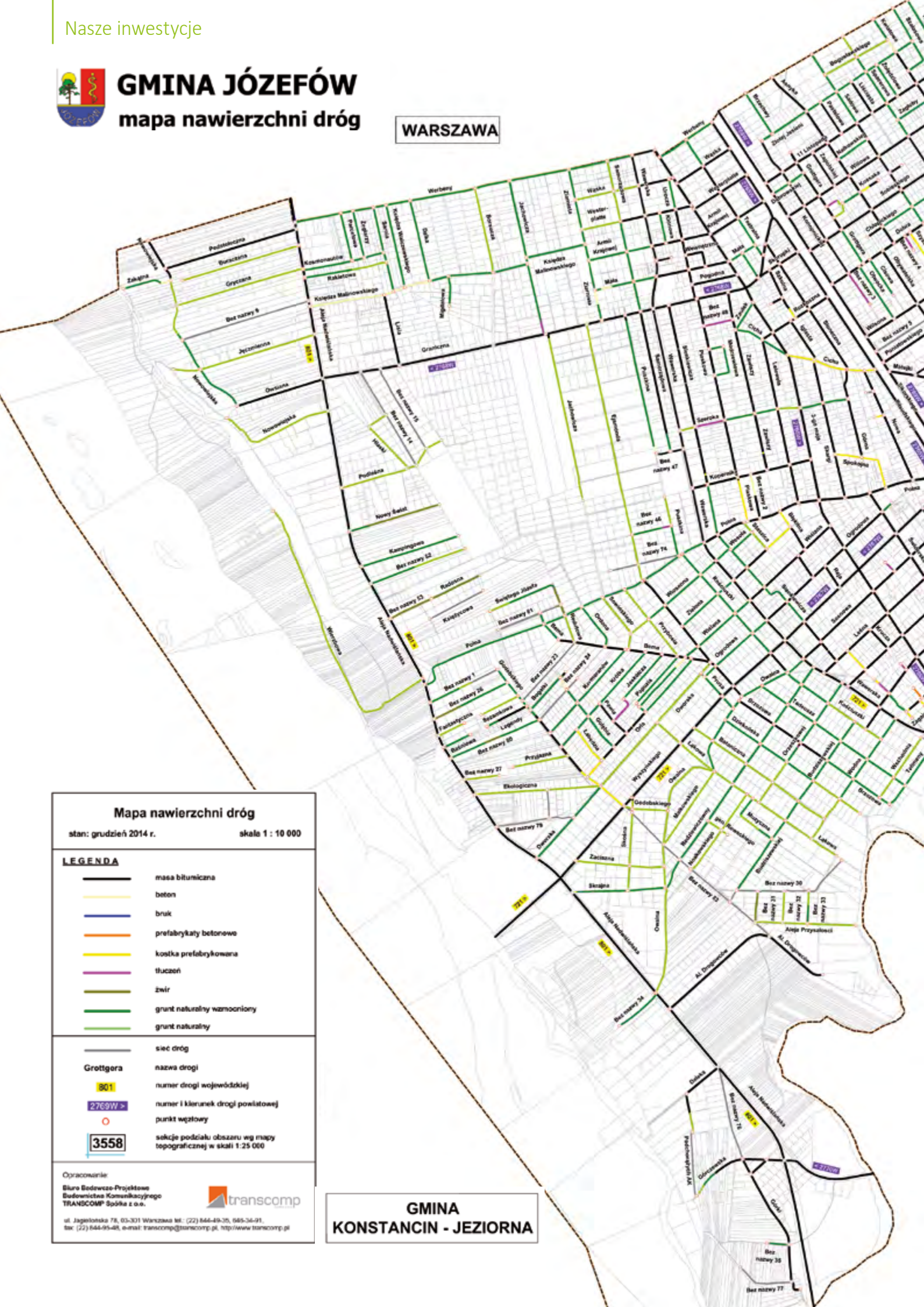
Rozmawiał: Jakub Bajtler



# GMINA JÓZEFÓW

## mapa nawierzchni dróg

WARSZAWA



### Mapa nawierzchni dróg

stan: grudzień 2014 r.

skala 1 : 10 000

#### LEGENDA

- masa bitumiczna
- beton
- bruk
- prefabrykаты betonowe
- kostka prefabrykowana
- tłuczeń
- żwir
- grunt naturalny wzmocniony
- grunt naturalny

sieć dróg

**Grottgora**

nazwa drogi

**801**

numer drogi wojewódzkiej

**2769W >**

numer i kierunku drogi powiatowej

punkt węzłowy

**3558**

sekcje podziału obszaru wg mapy topograficznej w skali 1:25 000

Opracowanie:

Bilano Budowcze-Projektowe  
Biuro Inżynierskie Komunikacyjnego  
TRANSCOMP Spółka z o.o.



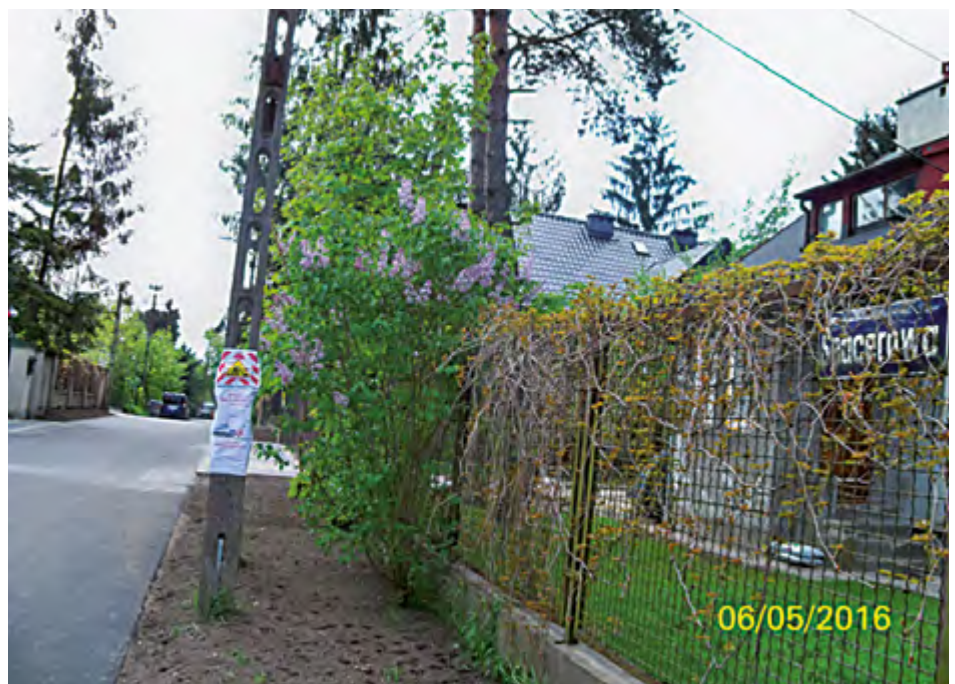
ul. Jagiellońska 78, 03-301 Warszawa tel.: (22) 844-49-35, 945-34-91,  
fax: (22) 844-95-48, e-mail: transcomp@transcomp.pl, http://www.transcomp.pl

**GMINA  
KONSTANCIN - JEZIORNA**

# Nasze drogi

Józefów jest miastem rozległym połączonym gęstą siecią dróg o różnym standardzie.

- **Dróg gminnych administrowanych przez miasto mamy 143 km**
  - 56 km gminnych dróg utwardzonych
  - 87 km gminnych dróg gruntowych
- Drogi powiatowe – 14 km
- Drogi wojewódzkie – 13 km



## Z OSTATNIEJ CHWILI:

W maju zakończono utwardzenia ul. Pastelewskiej i fragmentu ul. Spacerowej (odcinek od ul. Sobieskiego do ul. Willowej).

Wykonano nawierzchnię asfaltową, zjazdy do działek z kostki betonowej. Zagospodarowano pas zieleni poprzez nawiezienie urodzajnej ziemi i obsianie trawą, a także wprowadzono stałą organizację ruchu.

Fot. z arch. UM

## Udana trzecia edycja Biegu Wąskotorowego

# Szlakiem Kolejki Jabłonowskiej

Organizowany przez Uczniowski Klub Sportowy przy Gimnazjum i Liceum im. św. Tomasa z Akwinu w Józefowie Bieg Wąskotorowy śladem dawnej Kolei Jabłonowskiej z każdym rokiem nabiera prestiżu i na dobre wpisał się już w kalendarz wiosennych imprez masowych w powiecie otwockim. Tegoroczna, trzecia już edycja odbyła się w sobotę 14 kwietnia. Rywalizacja odbywała się na trzech dystansach: 10

km – „Wąska dycha”, 7 km – „Nordic walking” oraz 3,5 km – „Trójka po torze”. Zawodnicy wszystkich konkurencji, choć startowali w Karczewie i Otwocku, finiszowali w jednym miejscu – na ul. Piotra Skargi w Józefowie, obok szkoły.

Na starcie biegu głównego, który tradycyjnie już znajdował się przy „ciuchci” w Karczewie, stanęło blisko 300 zawodniczek i zawod-

ników, a sygnałem do startu był oczywiście gwizd wąskotorowej lokomotywy. Zanim jednak ten bieg się rozpoczął, na ulicy Piotra Skargi odbyły się biegi dziecięce i młodzieżowe na dystansach od 50 do 300 m. Rywalizacja była bardzo zacięta, doping kibiców niesamowity, a u tych, którzy nie mogli znieść goryczy porażki, pojawiały się nawet łzy. W tym dniu jednak na uznanie kibiców i ogromne brawa zasłużyli wszyscy, którzy wzięli udział w imprezie. A zwycięzcami okazali się: w kategorii młodzików (bieg na 300 m) – Karolina Krajewska i Tomasz Niedźwiedzki (rocznik 2003–2004) oraz Natalia Fedyna i Piotr Waszak (rocznik 2005–2006). Najszybszymi mieszkańcami Józefowa zostali: w biegu „Wąska dycha” Aneta Politowska i Tomasz Kielecki, w „Trójce po torze” Paulina Szymańska i Kamil Niewczas, natomiast w „Nordic walking” – Ewa Mazek i Paweł Witan. Dla nich, jak również dla najmłodszego (Adam Stefanek – lat 15) i najstarszego zawodnika biegu głównego (Ryszard Ropiak – lat 71) nagrody ufundował Urząd Miasta Józefowa. W sumie, we wszystkich biegach poza młodzieżowymi, udział wzięło około 500 osób.

A ci, którzy w tym dniu przyszli jedynie pokibicować, na szkolnym terenie przy kawce i słodkim co nieco mogli posłuchać nastrojowej muzyki w klimacie lat dwudziestych i trzydziestych ubiegłego wieku.

*Tekst i foto: Wojciech Siergiejuk*



## II eliminacja Mazovia MTB Marathon w Józefowie

# Ściganie dla dużych i małych

Piękne trasy, poprowadzone doliną Świdra oraz leśnymi duktami Mazowieckiego Parku Krajobrazowego i słoneczna pogoda to kwintesencja zorganizowanej w Józefowie drugiej edycji rowerowych rajdów terenowych z cyklu Mazovia MTB Marathon.

Od dwóch lat Józefów jest gospodarzem drugiej eliminacji rowerowego cyklu Mazovia MTB Marathon, którego organizatorem jest były znakomity kolarz Cezary Zamana. W tym roku przygotowując trasę organizatorzy dołożyli starań, by była wyjątkowo malownicza i zarazem dość wymagająca.

– To bezdyskusyjnie najlepsze tereny do jazdy rowerem MTB w okolicach Warszawy – czytamy na oficjalnej stronie maratonu. Z jednej strony malowniczy odcinek doliną Świdra, a z drugiej wymagające leśne dukty z wieloma podjazdami m.in. w rejonie Góry

Lotnika.

Na starcie stanęło 1284 zawodników z całego kraju, którzy rywalizowali na czterech dystansach: Hobby – 6 km, Fit – 32 km, Mega – 57 km oraz dla najbardziej zatwardziałych cyklistów Giga – 82 km.

Start i metę, podobnie jak przed rokiem, usytuowano na terenie Holiday Inn. Tam również odbył się szereg imprez towarzyszących. Jedną z nich był rozegrany pod patronatem kanału telewizyjnego Minimini na terenie miasteczka sportowego wyścig MiniMini+Mazovia na dystansie około 400 metrów dla dzieci

do lat 8. Była to znakomita okazja dla najmłodszych miłośników dwóch kółek, by zasmakować sportowej rywalizacji, w której oczywiście nie było zwycięzców i pokonanych, a każdy uczestnik tego wyścigu otrzymał nagrodę.

W tym roku na wszystkich dystansach poza ogólną zorganizowano także klasyfikację dla mieszkańców Józefowa z podziałem na płeć. I tak w kategorii Hobby wśród kobiet zwyciężyła Oliwia Dymkowska (32. miejsce w open), a wśród mężczyzn Mateusz Gajdulewicz (czwarty w open). W kategorii Fit zwyciężyli: Agnieszka Oskroba (25. w open) i Robert Fijołek (26. w open), natomiast w kategorii Mega – Magdalena Szczęsna (10. w open) i Piotr Dyzio (85. w open). Najbardziej morderczy dystans Giga wśród józefowian wygrał Kamil Karwat, który 82-kilometrową trasę pokonał w czasie 3'15,42 i w klasyfikacji open zajął znakomitą piątą pozycję, tracąc do zwycięzcy niecałe sześć minut. Gratulujemy naszym mieszkańcom i życzymy dalszych sukcesów.

*Tekst i foto: Wojciech Siergiejuk*

Fotoreportaż str. 15

# Papierowa wiklina

Klub Kobiet Miejskich działa przy MOK-u dopiero od kilku miesięcy, a gromadzi już na swoich zajęciach całkiem dużą grupę pań. Szefowa Marta Augustynowicz dba o atrakcyjność warsztatów.

19 kwietnia do Domu Nauki i Sztuki przybyły Barbara Piętka i Danuta Marchewka, działające w Sobieniach-Jeziorach w tamtejszym Klubie Kobiet Kreatywnych. Obie panie poprowadziły warsztaty plecienia z... papieru. Uczestniczki warsztatów przygotowały najpierw papierowe patyczki – ze starych gazet, ilustrowanych magazynów na drucie zwijały wąskie tutki, z jednej strony węższe, z drugiej szersze, co pozwalało później łatwo je łączyć. Z tych patyczków, traktowanych jak wiklina, ale przyjaźniejszych w użyciu, powstały koszyki, pojemniki o różnych kształtach, podstawki.

Fascynujące było przyglądać się, jak panie zręcznymi palcami przeplatały dziesiątki gazetowych patyków między sobą i z pozornego chaosu wydobywał się powoli określony kształt. Praca wygląda na bardzo skomplikowaną, chociaż prowadzące twierdziły, że trzeba spróbować samemu, a wszystko staje się proste.

Zapraszamy chętnych, zajęcia odbywają się we wtorki o godz. 10.00 w Domu Nauki i Sztuki. Wkrótce odbędzie się spotkanie z mistrzami plecienia z prawdziwej wikliny. Obowiązują zapisy: agnieszka.jung@mokjosefow.pl lub tel. 22 789 22 84.



## Fontanna – otwarcie sezonu

Pierwszy, wiosenny pokaz naszej fontanny z nowym repertuarem odbył się w sobotę 23 kwietnia. Na skwerze im. św. Jana Pawła II w Józefowie spotkali się józefowianie, aby pierwszy raz w tym sezonie obejrzeć kolorowy taniec wody i wysłuchać wybranych na ten rok utworów muzycznych. Trzy z nich wyłoniono w plebiscycie przeprowadzonym wśród mieszkańców, o wyborze czwartego zdecydował Urząd Miasta.

Są to utwory:

„Tyle słońca w całym mieście” Anny Jantar, „Happy” Pharrella Williamsa, „He’s a Pirate” – muzyka z filmu „Piraci z Karaibów” oraz

„Storm” Vanessy Mae.

Publiczność dopisała mimo niezbyt wysokiej temperatury. Organizatorów wsparli wolontariusze – józefowscy gimnazjaliści, którzy pilnowali porządku, nadmuchiwali i rozdawali kolorowe balony oraz karimaty do siedzenia. Można było także posilić się słodką watą cukrową.

Będziemy mogli cieszyć się pokazami światła i dźwięku codziennie o godz. 14.00 i 21.00 w kwietniu, maju i wrześniu, a podczas miesięcy wakacyjnych – w czerwcu, lipcu i sierpniu o 14.00 i 21.30.

*Tekst i foto Lidia Dańko*



## Olof Palme nadal patronem „Jedynki”

W kwietniu w Szkole Podstawowej nr 1 odbyło się głosowanie w sprawie patrona szkoły.

**Za zmianą patrona głosowało 128 osób, przeciw było 117 osób.** Poszczególni kandydaci otrzymali następującą ilość głosów:

1. Astrid Lindgren – 14,
2. Dzieci Walczącej Warszawy – 57,
3. Józef Piłsudski – 10,
4. Ksiądz Jan Twardowski – 11,
5. Olof Palme – 117,
6. Jan Paweł II – 19,
7. Wojciech Pilecki – 17.

Osiem kart było nieważnych. Komisja w składzie sześciuosobowym (przedstawiciele Rady Rodziców, Samorządu Uczniowskiego i Rady Pedagogicznej) otworzyła komisyjnie urnę i razem liczyła głosy. S.P.

## Drzewo do samego nieba i inne nowości

„**Drzewo do samego nieba**” Marii Terlikowskiej, cudowne przywrócenie przepięknej opowieści dla dzieci z ilustracjami Teresy Wilbik, pod patronatem Muzeum Książki Dziecięcej, pozwala poznać historię drzewa, wokół którego toczy się życie sympatycznych dzieci z pewnej kamienicy.

„**Ku swoim**” Zofii Kossak, powieść ozdobiona ilustracjami Karola Kossaka, wydana po raz pierwszy w 1931 roku, opowiada historię Janka, który wraz z rodziną ucieka przed grozą sowieckiego systemu do Polski.

O tajemnicach króla Stanisława Augusta w tomie „**Porwanie króla czyli Olaf i Lena na tropie**”, rozpoczynającym serię przygód rodzeństwa Olafa i Leny, opowie **Michał Wójcik**, dziennikarz, historyk, laureat Nagrody Historycznego Tygodnika Polityka.

**Claire Barker i Ross Collins** zabiorą czytelnika w świat rodzinnych perypetii Pepperów i psa nie z tego świata, Kostka.

W serii „**Bohaterowie z boiska**” kolejne minibiografie proponuje **Marcin Rosłoń**, dziennikarz sportowy i – ku naszej radości – józefowianin Marcin Strzembosz, autor ilustracji. W cyklu kolejne nazwiska: Łukasz Piszczek, Jakub Błaszczkowski, Włodzimierz Lubański.

Czeska pisarka **Ilka Pacovská** w serii „**Siódmy zmysł**” zaprasza do pewnego sierocińca, w którym mieszka Hanka, Sławek i Rafał. Dzień po dniu życie toczy się wokół codziennych spraw, aż do chwili, gdy przewrotny los burzy ten spokój i rozpoczyna się wielka i trzymająca w napięciu przygoda.

Kosmitę Mumcisia Fika poznacie dzięki opowieści **Andrzeja Marka Grabowskiego**, a „**Przygody roztargnionej**” czarownicy za sprawą **Barbary Wicher**.

Do Muzeum Narodowego, zaplątanego w niezwykłe przygody, zaprasza **Agata Loth-Ignaciuk**. „**Draka w muzeum**” to wspaniała przygoda i mnóstwo sztuki.

O tym, co się może zdarzyć, gdy mama wyjeżdża, babcia choruje, a w drzwiach pojawia się nigdy niewidziany tata, dowiemy się z książki **Barbary Stenki** „**Tata, gotuj kisiel!**”

**Paweł Beręsewicz** zaprasza do prawdziwej męskiej lektury – „**Więcej niż klub**”, lektury o piłce nożnej, przyjaźni, przypadku i przygodzie.

„**Mój cień**” **Mélanie Rutten** to mała historia o zmartwionym Jeleniu, dorastaniu Króliczka, Żołnierzu, który stale prowadził wojnę i Książce, która lubiła wiedzieć wszystko.

**W czerwcu do naszej Biblioteki i jej filii w Michalinie zapraszamy wszystkich Czytelników, którym pogubiły się terminy i poplątały kalendarze, bowiem w tym miesiącu ogłaszamy abolicję, czyli idealny czas na uniknięcie kary za nieoddanie książek.**

Mariola Ładna | [www.biblioteka.jozefow.pl](http://www.biblioteka.jozefow.pl)  
PISMO SAMORZĄDOWE  
Maj 2016 nr 5 (275)

# Józefowskie smaki czyli mapa kulinarnych odkryć

Jedzenie od zawsze było wdzięcznym tematem rozmów międzyludzkich. Jakże często temat ten w fantastyczny sposób łączy nawet nieznanne sobie wcześniej osoby i rozwijać się może w nieskończoność. Dawniej sekrety kulinarne przekazywane były jak wiano i stanowiły niewątpliwy skarb danej rodziny.

Dziś zachęcamy Państwa, abyście zdradzili nam rąbek Waszych rodzinno-kulinarnych tajemnic i podzielili się z nami przepisem wyjątkowym. Wróćcie do swoich wspomnień z dzieciństwa, bo podobno tam zapisane są nasze najlepsze smaki. Poszukajcie na strychach i w bibliotekach zapisanych sekretów na wymarzone danie.

**Zapraszamy do włączenia się do akcji „Józefowskie smaki”,** której finał odbędzie 5 czerwca 2016 roku w godz. 10.00–14.00 podczas czerwcowego wydarzenia „**Sąsiedzkie śniadanie**”. Czekamy na Państwa przepisy i smakowe wspomnienia. Treść przepisu oraz, jeśli to możliwe, zdjęcie gotowej potrawy w wersji elektronicznej, prosimy o przesłanie wraz z danymi autora (zgoda na publikację treści i danych osobowych do pobrania na stronie [www.mokjozefow.pl](http://www.mokjozefow.pl) lub w MOK-u).

W przypadku pytań prosimy o kontakt: 22 789 22 84 lub e-mail: [agnieszka.jung@mokjozefow.pl](mailto:agnieszka.jung@mokjozefow.pl).

Warunki przyjęcia przepisu na mapę.

### Zgłosić można jeden przepis.

1. Przepis musi mieć nazwę, podane składniki, sposób wykonania.
2. Przepis trzeba udokumentować (uargumentować), że jest wyjątkowym przepisem dla danej rodziny. Powinien niezaprzecalnie być związany z naszym miastem.
3. Przepis powinien zawierać dane osoby zgłaszającej, imię, nazwisko, adres, telefon, e-mail.
4. Podczas finałowej imprezy „**Sąsiedzkie śniadanie**” będziecie Państwo mogli zaprezentować swoją potrawę i poddać ją degustacji w trakcie miejskiego pikniku.
5. Wyłonione przepisy zostaną zapisane na mapie lokalnych przepisów Józefowa, którą obejrzeć będzie można podczas „**Sąsiedzkiego śniadania**” w trakcie Festiwalu Otwarte Ogrody, przepisy będą ogólnie dostępne na blogu Festiwalu Otwarte Ogrody oraz opublikowane w wydanym na zakończenie realizacji projektu „**Brulionie z przepisami**”.

Termin nadsyłania przepisów: **23.05.2016**.

## Integracyjne Centrum Sportu i Rekreacji

- W weekend **14–15 maja** w hali przy ulicy Długiej odbędzie się **turniej piłki siatkowej dla seniorów open**. Zgłoszenia przyjmuje trener Paweł Jarzemski, tel. 882 007 982.
- W sobotę **21 maja** w hali ICSiR odbędzie się **Turniej Badmintonu o Puchar Józefowa**.
- Tej imprezy nikomu rekomendować nie trzeba. Od lat bije ona bowiem rekordy popularności. **21 maja** odbędzie się **Rajd Góra Lotnika**, a w jego ramach XII edycja rajdu rowerowego i VII nordic walking. Jedna pętla liczyć będzie około 5–6 kilometrów i jak zwykle, o czym uczestnicy poprzednich edycji doskonale wiedzą, większa liczba ukończonych okrążeń – a zatem także otrzymanych kuponów – zwiększy szanse na wylosowanie nagród głównych, markowych rowerów. Organizatorzy przewidzieli oczywiście także nagrody pocieszenia. Od 1 maja zgłoszenia przyjmowane są w recepcji ICSiR. Wszyscy uczestnicy, który zapiszą się wcześniej, otrzymają pamiątkowe koszulki.
- W sobotę **28 maja** na terenie ICSiR odbędzie się **piknik z okazji Dnia Dziecka**. Dla najmłodszych przewidziana została moc

atrakcji: dmuchane zabawki, gry i zabawy zręcznościowe, warsztaty garncarskie oraz bezpłatne wejścia na basen. Tego dnia odbędzie się także wyprzedaż garażowa – zapisy w recepcji ICSiR od 14 maja.

- W niedzielę **29 maja** po raz kolejny setka józefowian wyruszy na trasę **rodzinnego spływu kajakowego Świdrem**. Wpisowe, tak jak w edycjach poprzednich, wyniesie 10 zł. Organizatorzy gwarantują dowóz autokarem na start, kajaki, kapoki, opiekę instruktorską. Zbiórka w dniu imprezy pod ICSiR. Szczegóły na [www.icsir.pl](http://www.icsir.pl) oraz profilu ICSiR na Facebooku.

MP





# Integracyjny Klub Rozwoju Tenisa Stołowego

## II liga mężczyzn:

Plasujący się w czubie tabeli grupy spadkowej II ligi zawodnicy IKRTS-u Józefów ostatnie dwa mecze sezonu 2015/2016 rozegrają przed własną publicznością. W niedzielę 8 maja o godz. 11.00 podejmą LUKS Warmię Lidzbark Warmiński, a dwa tygodnie później, 22 maja o godz. 11.00 zmierzą się z Morlinami III Ostróda. Jest szansa na komplet punktów. Oba spotkania odbędą się w hali ICSiR.

## IV liga mężczyzn, grupa B:

Przed tenisistami rezerw IKRTS-u ostatni pojedynek w ramach grupy mistrzowskiej IV ligi. Zawodnicy z naszego miasta w niedzielę 22 maja o godz. 11.00 podejmą zespół ze ścisłej czołówki, KU AZS Politechnikę Warszawską. Mecz odbędzie się w hali Integracyjnego Centrum Sportu i Rekreacji.

MP

# Józefovia Józefów

## Piłka nożna

### Liga okręgowa, grupa Warszawa I

Aż trzykrotnie w roli gospodarzy wystąpią w tym miesiącu zawodnicy prowadzeni przez Roberta Rokickiego. W sobotę 7 maja o godz. 11.00 podejmą słabe rezerwy Wilgi Garwolin, dwa tygodnie później, 21 maja o godz. 15.00 spotkają się z dysponującą zbliżonym potencjałem ekipą Agape Białoleka, natomiast 28 maja o godz. 15.00 zmierzą się z walczą-

cym o awans do IV ligi Promnikiem Łaskarzew. Wszystkie mecze odbędą się na stadionie przy ulicy Dolnej 19.

### A-klasa, grupa Warszawa II

Maj dla drużyny Damiana Politańskiego będzie miesiącem wyjazdów. Rezerwy „Józy” tylko raz zaprezentują się własnej publiczności. W sobotę 14 maja o godz. 15.00 ich rywalem będzie wyżej notowany rywal „do ogrania” – Wisła Maciejowice. Pojedynek odbędzie się na stadionie przy ulicy Dolnej 19.

MP

# Uniwersytetu Trzeciego Wieku

Wykłady UTW odbywają się w środy o godz. 18.00 w sali widowiskowej Miejskiego Ośrodka Kultury. Wstęp wolny. Przed wykładami u prezesa UTW Adama Godlewskiego można uzyskać wszelkie informacje o działalności uniwersytetu i załatwić sprawy organizacyjne.

Tematy wykładów w maju:

- 11 maja – **Rodzina Bosów. Bardzo czarna komedia** – spektakl zespołu UTW pod kierownictwem Zofii Werner,
- 18 maja – **Linia otwocka i miasto Józefów** – Janusz Prządka, józefowianista,
- 25 maja – **Miasto Meksyk** – dr Marek Łasin.

Tematy wykładów w czerwcu:

- 1 czerwca – **Umowy, pożyczki, użyczenia, najmy, dzierżawy** – warunki i na co uważać – dr nauk prawnych Tomasz Niepytański,
- 8 czerwca – **wykład historyka** dr Janusza Osicy z Uniwersytetu Warszawskiego.

Zapraszamy!

# XIII Mazowiecki Ekologiczny Splyw Świdrem

14 maja na dobrze znanym kajakarzom przeszło dziesięciokilometrowym odcinku Świdra łączącym Młądz z józefowskimi Górkami odbędzie się trzynasta edycja splywu organizowanego od lat przez TKKF Szczęśliwice oraz Młodzieżowy Klub Wodniaków i Ratowników PTTK. Cele imprezy od pierwszej odłony pozostają niezmiennie. To popularyzacja doliny Świdra, propagowanie postaw proekologicznych, a także integracja środowiska kajakowego.

Koszt uczestnictwa w splywie to 40 zł – płatne przelewem na konto TKKF Szczęśliwice. Kartę zgłoszenia należy wysłać organizatorowi na adres e-mail [tkkf.szczesliwice@wp.pl](mailto:tkkf.szczesliwice@wp.pl) lub nr faksu 22 857 52 03 w terminie do 12 maja.

**Harmonogram splywu:** 10.00 – zbiórka uczestników w Młądzu, odprawa techniczna, 10.30 – odstawienie samochodów, 11.30 – start splywu, 13.30 – odpoczynek przy ul. Dziekońskiej, 14.00 – kontynuowanie splywu, 15.30 – przewóz kierowców do Młądza po odbiór samochodów, 16.00 – zakończenie imprezy.

## Dyżury radnych

Przewodniczący Rady Miasta **Cezary Łukaszewski** – czwartek: 16.30–17.00.

Wiceprzewodnicząca Rady Miasta **Marianna Jakubowska** – środa: 16.30–17.00.

**Grzegorz Kruk** 23 maja, **Anna Masik** 30 maja – w godz. 16.30–17.00. Termin spotkania prosimy konsultować telefonicznie: 22 779 00 27 lub e-mailowo: [m.wronska@jozefow.pl](mailto:m.wronska@jozefow.pl)



## Zawiadomienie Burmistrza Miasta Józefowa o wyłożeniu do publicznego wglądu projektu miejscowego planu zagospodarowania przestrzennego

Na podstawie art. 17 pkt 9 ustawy z dnia 27 marca 2003 r. o planowaniu i zagospodarowaniu przestrzennym (tj. Dz. U. z 2015 r., pozycja 199 ze zm.) oraz art. 39 ustawy z dnia 3 października 2008 r. o udostępnianiu informacji o środowisku i jego ochronie, udziale społeczeństwa w ochronie środowiska oraz o ocenach oddziaływania na środowisko (tj. Dz. U. 2016 r., pozycja 353), w związku z uchwałą Rady Miasta Józefowa nr 252/VI/2012 z dnia 18 grudnia 2012 r. zawiadamiam o wyłożeniu do publicznego wglądu projektu miejscowego planu zagospodarowania przestrzennego miasta Józefowa, ograniczonego ulicami Ziarnistą, Westerplatte, 3 Maja i Graniczną, wraz z prognozą oddziaływania na środowisko.

Wyłożenie nastąpi w dniach od 25 kwietnia do 27 maja 2016 r. w siedzibie Urzędu Miasta Józefowa – ul. Wyszyńskiego 1, budynek B, w czasie pracy Urzędu, tzn. w poniedziałki w godzinach 9.00–17.00 oraz od wtorku do piątku w godzinach 8.00–16.00, a także w biuletynie informacji publicznej Urzędu Miasta – [jozefow.bip.eur.pl/](http://jozefow.bip.eur.pl/).

Dyskusja publiczna nad przyjętymi w projekcie planu miejscowego rozwiązaniami odbędzie się 18 maja 2016 r. w siedzibie Rady Miasta Józefowa, budynek B przy ul. Wyszyńskiego 1 o godzinie 17.00. Zgodnie z art. 18 ust. 1 ustawy o planowaniu i zagospodarowaniu przestrzennym, każdy, kto kwestionuje ustalenia przyjęte w wykładanych dokumentach, może wnieść uwagi. Odnośnie projektu planu miejscowego uwagi należy składać na piśmie w Biurze Obsługi Klienta Urzędu Miasta w Józefowie w godzinach pracy Urzędu (poniedziałki w godz. 9.00–17.00 oraz od wtorku do piątku w godz. 8.00–16.00), korespondencyjnie na adres ul. Wyszyńskiego 1, 05-420 Józefów lub drogą elektroniczną za pośrednictwem platformy „ePUAP”. Odnośnie procedury środowiskowej wnioski można również składać w formie ustnej do protokołu i za pomocą środków komunikacji elektronicznej bez konieczności opatrzenia ich bezpiecznym podpisem elektronicznym. Uwagi należy składać w nieprzekraczalnym terminie do 13 czerwca 2016 r.

Uwaga powinna zawierać imię i nazwisko lub nazwę jednostki organizacyjnej, wskazanie dokumentu, którego dotyczy, przedmiot wniosku oraz oznaczenie nieruchomości, której dotyczy, w treści z dopiskiem „Uwagi do projektu planu miejscowego” i/lub „prognozy oddziaływania na środowisko dotyczącej projektu planu miejscowego”. Uwagi będą rozpatrywane przez Burmistrza Miasta Józefowa.

### Ważne telefony:

**Burmistrz Stanisław Kruszewski i wiceburmistrz Marek Banaszek:** 22 779 00 25. **Biuro Obsługi Klienta Urzędu Miejskiego:** 22 779 00 00, fax 22 779 00 15.

**Przewodniczący Rady Miasta Cezary Łukaszewski:** 22 779 00 40. **Straż Miejska:** 22 789 22 12. **Policja:** 22 789 21 07.

### W razie awarii oświetlenia ulicznego

Od 1 stycznia 2016 roku o oświetlenie uliczne w Józefowie dba firma Lukon S.C. Ludwik i Konrad Uzarscy, 05-420 Józefów, ul. Leśna 21.

### Zgłoszenia awarii:

- w godz. 8.00–22.00 tel. stacjonarny z sekretarką 22 789 22 35
- całodobowy automat zgłoszeniowy tel. kom. 730 710 206
- w godz. 8.00–22.00 tel. kom. 501 174 665
- e-mail: [lukon.s.c.@gmail.com](mailto:lukon.s.c.@gmail.com)

### W sprawie odpadów komunalnych

**Referat Gospodarki Komunalnej Urzędu Miasta** ul. Kard. Wyszyńskiego 1, tel. 22 779 00 55.

**Zakład Oczyszczania Miasta** tel. 22 612 13 37, [kierownik@zozefow.pl](mailto:kierownik@zozefow.pl). **Biuro Obsługi Klienta**

**Lekaro** tel. 22 789 02 79, [lekaro@lekaro.pl](mailto:lekaro@lekaro.pl)

**Józefów nad Świdrem** – Pismo Samorządowe 1543 ISSN1427-9525. **Wydawca:** Rada Miasta Józefowa.

**Adres redakcji:** ul. Kard. Wyszyńskiego 1, bud. B, 05-420 Józefów, [redakcja.jns@jozefow.pl](mailto:redakcja.jns@jozefow.pl). **Redaguje** Wanda Zagawa z zespołem. **Współpracują:** Lidia Dańko, Elżbieta Krakowiak, Tomasz Marcinkiewicz, Sylwia Papis, Maciej Piłat, Jakub Bajtler. **Kolegium Redakcyjne:** Marianna Jakubowska – przewodnicząca, Mariusz Batorski, Edyta Komińczyk, Adrian Pyra, Małgorzata Winiarczyk. **Opracowanie graficzne i skład:** ARTTON Katarzyna Marcinkiewicz. **Druk:** Drukarnia RAJGRAF. **Dyżur redakcyjny:** tel. 22 789 38 31 w czwartki godz. 16.00–17.00. **Oddano do druku:** 17.05.2016. **Okladka:** Wiosna w mieście. fot. Tomasz Marcinkiewicz

Do i od redakcji

## List do redakcji

*W imieniu grupy entuzjastów kalisteniki (obecnie modnie nazywanej street workout'em) z Michalina chcieliśmy podziękować naszemu Miastu za placyk do treningu, który powstaje właśnie w Józefowie na skrzyżowaniu ulic Polnej i Wawerskiej. Od jakiegoś czasu kontaktowaliśmy się z Miastem w tej sprawie i kiedy niedawno dowiedzieliśmy się, że prace już trwają, wybraliśmy się na miejsce. Placyk treningowy, który ujrzeliśmy (jeszcze w budowie) przerósł nasze najśmielsze oczekiwania!*

*Jest bardzo rozbudowany, solidny, estetyczny, zawiera wszystkie urządzenia, jakie mogliśmy sobie wymarzyć. Umiejscowienie pod sośnami dodatkowo dodaje lokalnego kolorytu. Wprost nie możemy się doczekać otwarcia! Jeszcze raz dziękujemy i gratulujemy wszystkim zaangażowanym w prace!*

*Marcin, Stefan i Tomek*



**Kalistenika** – aktywność fizyczna polegająca na treningu siłowym opartym o ćwiczenia z wykorzystaniem własnej masy ciała.

## Podziękowanie dla policjantów

*Nasz sklep, który prowadzimy w Józefowie, nękany był drobnymi kradzieżami przez złodziejski gang. Serdecznie dziękujemy józefowskiemu policjantom za profesjonalną akcję przerwania tego procederu. Szybkie i sprawne pojęcie złodziei przywróciło nam spokój i wiarę w sprawność policji.*

*Jeszcze raz dziękujemy.*

*Ewa i Robert Więch*



## Wiosenny Józefów

w obiektywie Tomasza Marcinkiewicza



## 225. rocznica Konstytucji 3 Maja

Złożeniem kwiatów pod Pomnikiem Powstania Warszawskiego (przy kościele pw. Matki Bożej Częstochowskiej), mszą świętą w intencji Ojczyzny odprawioną w kościele pw. Matki Bożej Częstochowskiej oraz koncertem „Witaj majowa jutrzeńko” w wykonaniu Miejsko-Parafialnego Chóru Schola Cantorum Maximilianum pod dyrekcją Zbigniewa Siekierzyńskiego w Miejskim Ośrodku Kultury uczciliśmy 225. rocznicę Konstytucji 3 Maja.

*Fot. Szymon Kołodziej*



## II eliminacja Mazovia MTB Marathon w Józefowie

*Fot. Wojciech Sergiejuk*

# 1050. rocznica chrztu Polski

W poniedziałek 2 maja w kościele pw. Matki Bożej Częstochowskiej odprawiono mszę św. oraz nabożeństwo światła i wody.

Następnie wierni w radosnym pochodzie przeszli nad rzekę Świder, gdzie wzięli udział w odnowieniu przysiężeń chrzcielnych.

*Zdjęcia: Paweł Kotodziej*

