

# JÓZEFÓW

nad Świdrem

PISMO SAMORZĄDOWE Czerwiec 2013 nr 6 (240)

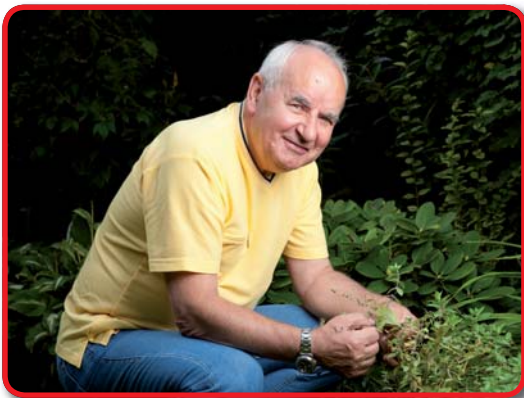


segreguj śmieci → płać mniej  
↙ dbaj o czystość swego otoczenia



## Vademecum Mieszkańca

– wszystko o gospodarce odpadami



**Szanowni Mieszkańcy,**

od 1 lipca 2013 roku w całym kraju wraz z wejściem w życie ustawy o utrzymaniu czystości i porządku w gminach, zaczyna się zupełnie nowy rozdział. Jest to jak najbardziej pozytywna wiadomość dla nas wszystkich. Głęboko wierzę, że już niedługo może zniknąć w Józefowie problem śmieci w lesie, czy też zanieczyszczeń odpadami brzegów Świdra. Wraz z wprowadzeniem stałej stawki za wywóz odpadów przestanie się po prostu opłacać podrzucanie śmieci na dzikie wysypiska.

Mam jednak świadomość, że wokół nowych przepisów narosło wiele mitów. Media co chwilę wieszczą, że gminy nie są i nie będą przygotowane na czas: podobno nie spływają deklaracje, nadal nie rozstrzygnięto wielu przetargów i panuje chaos organizacyjny...

Ja z całą odpowiedzialnością mogę powiedzieć: Józefów jest w pełni gotowy na zmiany i nie mamy się czego obawiać. Nasi mieszkańcy, w zdecydowanej większości, od dawna segregują śmieci. Dla nich zmienia się więc tylko ogólne zasady: zamiast indywidualnego podpisywania umów na wywóz odpadów, składają deklarację w Urzędzie Miasta w Józefowie.

Drobne problemy mogą pojawić się natomiast w przypadku tej części józefowian, którzy dopiero teraz zaczną uczyć się nowych zasad. Ale wierzę, że wspólnie uda nam się sprawić, że nauka ta okaże się łatwa i przyjemna.

Wszystkie rodzące się pytania – mam nadzieję – rozwieje ten specjalny numer pisma samorządowego „Józefów nad Świdrem”, który poświęciliśmy w całości tylko i wyłącznie tematyce segregacji odpadów i dbałości o przyrodę. Trafi on do każdej józefowskiej rodziny, a jego lektura pozwoli szybciej wypracować u Naszych Mieszkańców proekologiczne nawyki.

Zadbaliśmy także o wsparcie dla tych zmian wśród najmłodszego pokolenia. W naszych szkołach już od dawna dzieci i młodzież uczą się segregacji odpadów. Nawet przedszkolaki zdobywają wiedzę dotyczącą tego, jakie surowce można ponownie przetworzyć i do worka jakiego koloru trzeba wrzucić na przykład butelkę po soku. Gdy rodzice i dziadkowie będą mieli więc jakieś wątpliwości – to będą mieli w domu nie tylko wydanie naszej gazety, ale i świetnie przygotowanego, małego eksperta.

A jeśli i te sposoby zawiodą, to jesteśmy do Państwa dyspozycji i chętnie odpowiemy na pytania. W razie wątpliwości proszę o kontakt z Referatem Gospodarki Komunalnej (tel. 22 779 00 55).

Bądźmy dobrej myśli! Te wchodzące w życie zmiany traktujmy przede wszystkim jako postęp cywilizacyjny oraz element wychowania Polaków do życia w zgodzie z przyrodą.

Z serdecznym pozdrowieniem

Burmistrz Miasta Józefowa  
Stanisław Kruszewski

## Pamiętaj, że...

W wyniku przeprowadzonego przetargu, który wygrała firma PPHU Lekaro z Woli Duckiej, zmniejszone zostały stawki opłaty za odbiór i zagospodarowanie odpadów komunalnych.

**Nowe stawki wynoszą:**

– 10 zł / osobę / miesiąc za odbiór odpadów segregowanych lub

– 17 zł / osobę / miesiąc za odbiór odpadów zmieszanych

**Dokonana obniżka wiąże się z koniecznością złożenia NOWEJ DEKLARACJI o wysokości opłaty za gospodarowanie odpadami komunalnymi. Obowiązek ten wynika z aktualnych przepisów prawa.**

Zapraszamy do składania deklaracji w Urzędzie Miasta Józefowa. Wzory deklaracji dostępne są na stronie internetowej [www.jozefow.pl](http://www.jozefow.pl) oraz w Biurze Obsługi Klienta Urzędu Miasta Józefowa.

## Prosty rachunek:

segregujesz śmieci → płacisz mniej!

Czteroosobowa rodzina podpisując deklarację o segregowaniu śmieci płaci

• co miesiąc: 4 osoby x 10 zł = 40 zł

• rocznie: 40 zł x 12 miesięcy = 480 zł

Taka sama czteroosobowa rodzina

podpisując deklarację o odbiorze

odpadów zmieszanych płacić będzie

• co miesiąc: 4 osoby x 17 zł = 68 zł

• rocznie: 68 zł x 12 miesięcy = 816 zł

Pierwsza rodzina oszczędza co miesiąc 28 zł a rocznie 336 zł!

## Ważne telefony:

Referat Gospodarki Komunalnej Urzędu Miasta  
ul. Kardynała Wyszyńskiego 1, tel. 22 779 00 55

Biuro Obsługi Klienta Urzędu Miasta tel. 22 779 00 20

Zakład Oczyszczania Miasta tel. 22 612 13 37,  
kierownik@jozefow.pl

Biuro Obsługi Klienta Lekaro tel. 22 789 02 79,  
lekaro@lekaro.pl

**Rada: zachowaj harmonogram przez 2,5 roku.**



**Jest niezbędny!**

## Największa operacja logistyczna w dziejach III RP

# Nowe porządki w starych śmieciach

Start: 1 lipca 2013 roku. Z tym dniem nowy system gospodarowania odpadami komunalnymi w gminie stanie się faktem. Mieszkańców i władze miasta czeka wiele zmian. „Rewolucja śmieciowa” czyli ustawa o utrzymaniu czystości i porządku w gminach to nie tylko nowoczesny, europejski sposób zarządzania odpadami, ale także ogromna i realna szansa na czystą Polskę i jeszcze czystszy Józefów.

Wiemy czego nie chcemy – zaśmieconych lasów, łąk i rzek. Nie chcemy unoszonych podmuchami wiatru worków plastikowych, podrzucanych na pobocza dróg starych opon, szmat, gruzu z przebudowy domów... Ustawa, choć krytykowana i zaskarżona do Trybunału Konstytucyjnego (oczywiście nie w całości, lecz tylko niektóre jej rozwiązania), stwarza szansę na czystszy Józefów, a my – w Józefowie, co już nie raz udowodniliśmy – chcemy i potrafimy wykorzystać każdą szansę na poprawę stanu środowiska. W segregacji odpadów mamy 10-letnie doświadczenie – musi się więc udać – mówili józefowscy radni uchwalając niezbędne dokumenty do wprowadzenia uchwały. Determinację wykazują władze gminy. Mieszkańcy zaś – na co liczne przykłady znaleźć można w publikowanych w tym numerze „JnŚ” wypowiedziach – podchodzą do nowych rozwiązań z optymizmem.

### Tak było

Do 1 lipca 2013 roku było tak, że o sposobie zagospodarowania odpadów komunalnych decydowały firmy odbierające śmieci od właścicieli nieruchomości. Najprostszym sposobem unieszkodliwiania odpadów komunalnych jest składowanie ich na wysypiskach, więc jak Polska długa i szeroka na wysypiska trafiały prawie wszystkie śmieci. Konsekwencje tego postępowania są zabójcze dla środowiska.

### Tak będzie

Od 1 lipca 2013 roku na wysypiska będzie można wywozić nie więcej niż 50 proc. odpadów ulegających biodegradacji. Z każdym rokiem normy te będą coraz ostrzejsze, a za ich nieprzestrzeganie grozić będą kary finansowe.

W nowym systemie gospodarowania odpadami za odbieranie i właściwe zagospodarowywanie wszystkich odpadów komunalnych oraz stwarzanie możliwości selektywnego zbierania odpadów odpowiadać będzie gmina. Odpady od mieszkańców odbierać będzie wyłoniona w drodze przetargu firma, która obsługiwać będzie teren całej gminy. Za odbiór odpadów, niezależnie od ilości wytworzonych śmieci, wszyscy mieszkańcy uiszczać będą jedną, podstawową stawkę (szczegóły w dalszej części „Vademecum Mieszkańca”).

Nie będzie się opłacało podrzucanie śmieci do lasu czy do sąsiadów, gdyż gmina odbierze wszystkie odpady. Powinny zniknąć dzięki wysypiska. Nie będzie też pretekstu do pozbywania się śmieci poprzez spalanie ich w domowych piecach i zasmradzanie środowiska.

W „Vademecum Mieszkańca”, przygotowanym staraniem Referatu Gospodarki Komunalnej Urzędu Miasta, doradcy burmistrza ds. komunikacji społecznej i redakcji pisma samorządowego „Józefów nad Świdrem”, znajdziecie Państwo wszystko to, co wiedzieć trzeba i wiedzieć warto w związku z „rewolucją śmieciową” – największą operacją logistyczną III RP. Ciekawej lektury. Część stron „Vademecum Mieszkańca” warto zachować, by przyzwyczaić się do nowych szczegółów segregacji, sprawdzić harmonogram czy ważne adresy i telefony.



**Znikną nielegalne wysypiska!**

*Jak długo to się rozkłada? Aluminiowa puszka po napoju – 100 lat*

## OPINIE, OPINIE...

Czy w Twoim domu segreguje się śmieci? Jak sobie z tym radzisz? Czego obawiasz się przy nowych rozwiązaniach, a jakich działań jesteś pewien? Czy sądzisz, że bez kłopotu Twoja rodzina opanuje zasady kwalifikowania śmieci?

**Krzysztof Kowalewski z ul. Lipowej:** Z segregacją

śmieci radzimy sobie bardzo dobrze – to kwestia dobrej organizacji, choć nie wszystko nadaje się na kompostownik i części opakowań nie mogą wrzucić do plastiku. Po wejściu w życie nowych przepisów spodziewam się poprawy pod względem kwalifikowania wszystkich odpadów biologicznych do oddzielnego worka. Bardzo się cieszę z nowych zasad i żywię nadzieję, że się sprawdzą.



**Grzegorz Budrewicz z ul. Armii Krajowej:** Obecnie

nie segreguję śmieci, ale mam zamiar. Przewiduję problemy, ale wyłącznie z powodu umiejscowienia kontenerów na śmieci od strony chodnika, który nie jest zagorzony. Będzie to powodowało dorzucanie do naszych odpadów śmieci z zewn. trz. Poza tym nie widzę przyczyn do niepokoju, trzeba się po prostu przyzwyczaić do zmian.



**Anna Sierpińska z ul. Szerokiej:** Segregacja

śmieci to w mojej rodzinie nawyk od wielu lat. Na obecną chwilę mamy problem z niedocierającymi na posesję workami. Nie obawiam się nowych rozwiązań, a myślę, że może być tylko lepiej, zwłaszcza, że mieszkańcy Józefowa obsłuży jedna firma. Obowiązujące stawki cenowe również mi odpowiadają, a będą nawet niższe niż dotychczas. Nie sposób oczywiście dogodzić wszystkim, ale jestem optymistką.



**Jan Kostrzewa z ul. Granicznej:** Z segregacją

radzimy sobie bardzo dobrze, natomiast często brakuje nam worków. Posiadamy także kompostownik, z którego wytwarzamy nawóz naturalny, zasilający józefowski „czarnozem”. Harcerze promują ideę segregowania odpadów w gospodarstwach domowych, ponieważ wiedzą, jak ważne jest to dla naszego środowiska.



## Co wiedzieć trzeba!

Józefowskie gospodarstwa domowe czeka szereg zmian w związku z nowymi przepisami dotyczącymi odbioru odpadów komunalnych.

**Oto 10 najważniejszych rzeczy, które musisz wiedzieć po 1 lipca:**

✓ **Oznacz swój dom!**

Nieruchomość musi zostać prawidłowo oznakowana tablicą z numerem porządkowym posesji oraz nazwą ulicy. Tablica musi być czytelna i dobrze widoczna dla pracowników odbierających odpady – także po zmroku.

✓ **Własny pojemnik na odpady** (ikony z przykładami pojemników)

Do końca czerwca mieszkańcy Józefowa zobowiązani są do zaopatrzenia się w pojemniki na odpady:  
– gospodarstwa domowe do 4 osób włącznie – pojemnik 120 l,  
– gospodarstwa domowe powyżej 4 osób – pojemnik 240 l,  
– gospodarstwa wielorodzinne – pojemnik 1100 l.

Na terenie **zabudowy jednorodzinnej odpady segregowane gromadzone będą w workach** przezroczystych z napisem:

- w kolorze zielonym o pojemności 60 l – z przeznaczeniem na szkło,
- w kolorze niebieskim o pojemności 60 l – z przeznaczeniem na papier i tekturę,
- w kolorze żółtym o pojemności 120 l – z przeznaczeniem na tworzywa sztuczne i metale.

Na terenie **zabudowy wielorodzinnej odpady segregowane gromadzone będą w pojemnikach** o pojemności 240 l, 1100 l lub w pojemnikach typu „dzwon”.

Wybór producenta pojemników i miejsca ich zakupu zależy od naszych indywidualnych preferencji. Swoją ofertę dla józefowian przedstawiły: Lekaro, Remondis i Błysk. Firma Lekaro proponuje także dzierżawę pojemników. Szczegóły na [www.jozefow.pl](http://www.jozefow.pl).

✓ **Dodatkowe worki**

Jeśli zabrakło ci worków do segregacji odpadów, to dostaniesz je nieodpłatnie w Zakładzie Oczyszczania (ul. Kardynała Wyszyńskiego 7, tel. 22 612 13 37). Zakład czynny jest w dni powszednie od 7.00 do 15.00.

✓ **Płatności**

Każdy mieszkaniec Józefowa, który złożył deklarację, będzie miał swoje indywidualne konto bankowe. Jego numer zostanie dostarczony do każdego domu w czerwcu. Opłat należy dokonywać do 10. dnia każdego miesiąca, za miesiąc ubiegły. Możliwa jest także zapłata z góry lub za kilka miesięcy. W przypadku opłat gotówką polecamy kasę banku w Urzędzie Miasta. Bank nie pobierze za to dodatkowej opłaty.

✓ **Odbiór odpadów**

**Dokładny harmonogram odbioru odpadów znajduje się na str. 16. Wytnij go i zachowaj przez 2,5 roku.** Na pewno się przyda. W przypadku domów jednorodzinnych odpady zmieszane będą odbierane co dwa tygodnie, a te segregowane – raz w miesiącu. W domach wielorodzinnych odpady zmieszane odbierane będą raz w tygodniu, a segregowane raz na dwa tygodnie.

✓ **Wystaw pojemniki i worki**

W dniu odbioru odpadów do godz. 7.00 należy wystawić przed posesję na ulicę worki i pojemniki na kółkach. Pamiętaj o zawiązaniu worków, aby zabezpieczyć odpady przed wysypaniem się.

✓ **Zakaz palenia odpadów**

W Józefowie od 1 lipca obowiązywać będzie całkowity zakaz palenia odpadów. Za nieprzestrzeżenie tych przepisów grozi kara grzywny w wysokości od 20 do aż 500 złotych.

✓ **Odpady zielone**

Odpady zielone (np. liście, trawa, igliwie) należy pakować do czarnych worków zakupionych we własnym zakresie. Będą one odbierane co dwa tygodnie (od 1 kwietnia do 30 listopada). Odpady można także przywozić samodzielnie do Punktu Selektywnej Zbiórki Odpadów Komunalnych (PSZOK) na ulicę Jarosławską 35. **Punkt będzie działać od 1 lipca 2013 r. TYLKO w soboty w godz. 10.00–18.00.**

✓ **Gabaryty**

Odpady komunalne dużych gabarytów są odbierane sprzed posesji raz do roku, we wrześniu. Terminy zbiórki są określone w harmonogramie. Jeśli chcemy się pozbyć odpadów wcześniej, możemy je przywieźć samodzielnie do Punktu Selektywnej Zbiórki Odpadów Komunalnych (PSZOK) na ulicę Jarosławską 35. Punkt będzie działać TYLKO w soboty w godz. 10.00–18.00.

✓ **Nieodebrane odpady**

Wystawiłeś odpady zgodnie z harmonogramem i wytycznymi, a jednak nie zostały one odebrane? Nieprawidłowości zgłoś w Biurze Obsługi Klienta w Urzędzie Miasta, tel. 22 779 00 20.

**13**

ul. Nazwa Ulicy

Oznacz swój dom!



Zorganizuj odpowiedni pojemnik na odpady



Zadbaj o dodatkowe worki



Dogodne formy płatności, indywidualne konta



Termin odbioru odpadów sprawdź w harmonogramie



Wystaw pojemniki i worki przed 7.00 rano

od 1 lipca obowiązuje całkowity

**ZAKAZ PALENIA  
ODPADÓW**



Odbiór trawy, liści itp. co 2 tygodnie lub w soboty w godz. 10.00–18.00 w PSZOK przy ul. Jarosławskiej 35



We wrześniu zbiórka starych mebli i innych gabarytów

## Wszystko o deklaracjach

Na pytania zgłaszane przez Mieszkańców odpowiadają pracownicy Referatu Gospodarki Komunalnej Urzędu Miasta.

**Zobowiązałem się w deklaracji, że nie będę segregować odpadów, ale zmieniłem zdanie. Czy mogę dokonać korekty w trakcie roku?**

Tak, można dokonać takiej korekty. Należy złożyć nową deklarację w terminie 14 dni od dnia, gdy zmieniliśmy nasz system segregacji. Opłatę za gospodarowanie odpadami komunalnymi w zmienionej wysokości uiszczą się za miesiąc, w którym nastąpiła zmiana.

**Jakie informacje w deklaracji wymagają korekty?**

Nową deklarację składamy, gdy zmienia się liczba osób zamieszkujących daną nieruchomość lub stawka opłaty w wyniku przeprowadzonego przetargu. Korektę możemy wprowadzić także w już złożonej deklaracji, jeśli zauważymy, że pomyliliśmy się w naszych obliczeniach, albo np. zrobiliśmy literówkę.

**Czy deklarację będzie trzeba podpisywać co roku?**

Obecna umowa z Lekarą jest zawarta do 31 grudnia 2015 r. Jeśli nie zmieniła się liczba mieszkańców nieruchomości, do tego terminu nie ma konieczności podpisywania nowej deklaracji.

**Czy stawki za odbiór odpadów mogą się zmienić w trakcie obowiązywania umowy z Lekarą?**

Tylko w przypadku znaczącej zmiany liczby osób zamieszkujących Józefów. Stawka za odbiór odpadów w dużym stopniu zależy od liczby józefowian włączonych do systemu. Mieszkańcy, którzy wypełnili deklarację, płacą więc za tych, którzy się nie „ujawnili”.

**Wynajmuję swój dom np. na wakacje. Zmienia się wtedy liczba lokatorów – czy to wymaga korekty w deklaracji?**

Tak, należy złożyć nową deklarację w terminie 14 dni od dnia nastąpienia zmiany. W nowej deklaracji proszę zmienić liczbę osób zamieszkujących nieruchomość.

**Kto powinien złożyć deklarację: właściciel mieszkania, czy najemca?**

Deklarację powinien złożyć właściciel nieruchomości. Dopuszcza się jednak możliwość złożenia deklaracji przez najemcę. Przez właściciela nieruchomości rozumie się bowiem także „współwłaścicieli, użytkowników wieczystych oraz jednostki organizacyjne i osoby posiadające nieruchomości w zarządzie lub użytkowaniu, a także inne podmioty władające nieruchomością”.

**Co decyduje o liczbie osób ujętych w deklaracji: meldunek, czy stan faktyczny? Czy jestem zobowiązany do udowodnienia, że osoby zameldowane w lokalu tak naprawdę w nim nie mieszkają?**

W deklaracji należy podać liczbę osób faktycznie zamieszkujących daną nieruchomość. Każda złożona deklaracja jest weryfikowana przez pracowników urzędu. Dlatego warto dołączyć jakiś dokument potwierdzający, że osoba zameldowana faktycznie z nami nie mieszka. Może to być np. ksero deklaracji złożonej w innym urzędzie, ksero rachunku za np. energię, odpady, czy telefon opłacane w innym państwie.

**Jak weryfikujecie, czy liczba lokatorów w gospodarstwie domowym ujęta w deklaracji odpowiada stanowi faktycznemu?**

Pracownicy urzędu analizują m.in. ewidencję ludności, ilość zużytej wody, ilość odprowadzanych ścieków, czy też liczbę dzieci uczęszczających do józefowskich szkół.

**Prowadzę firmę, czy też muszę wypełnić deklarację?**

Przedsiębiorcy zawierają indywidualną umowę z firmą, która będzie odbierać odpady komunalne (np. Lekara, Błysk, Remondis, MPO). Odpłatność zależy od liczby pojemników odebranych w ciągu miesiąca.

**Do tej pory nie złożyłem deklaracji. Co teraz?**

Proszę jak najszybciej przyjść do Urzędu Miasta i złożyć deklarację. Po 16 maja 2013 roku wysyłamy wezwania do złożenia deklaracji w terminie 7 dni od doręczenia. Jeśli to działanie nie odniesie skutku, to – na podstawie własnych szacunków dotyczących liczby osób w gospodarstwie domowym – wydamy decyzję określającą wysokość opłaty za odbiór odpadów. Zgodnie art. 54 kodeksu karno-skarbowego podatek, który uchylając się od opodatkowania nie ujawnia właściwemu organowi przedmiotu lub podstawy opodatkowania lub nie składa deklaracji, przez co naraża podatek na uszczuplenie, podlega karze grzywny...

– rocznie w Polsce rozdaje się ok. 10 milionów reklamówek

## OPINIE, OPINIE...

**Ilona Gołędzinowska z ul. Piłsudskiego:**

Niestety obecnie nie segreguję śmieci, ponieważ mieszkam w wielorodzinnym domu komunalnym. Wszyscy sąsiedzi korzystają z jednego kontenera – od lipca to się oczywiście zmieni. Trochę się tym niepokoję, ponieważ to duża zmiana, poza tym na większych osiedlach ciężko będzie dopilnować, aby wszyscy podporządkowali się nowemu prawu. Mam jednak nadzieję, że z czasem nam się uda – to tylko kwestia zmiany nawyków.



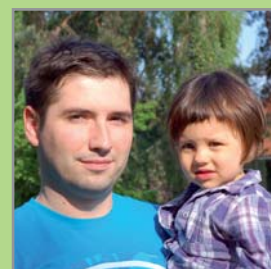
**Dagmara Sotowicz-Kraus z ul. Jagodowej:**

Jak sobie radzimy? Obok kosza kuchennego ustawiony jest drugi tej samej wielkości, do którego wrzucamy wszystko razem. W piwnicy mamy worki, do których następnie odpowiednio segregujemy śmieci. Od lipca zaś będziemy to po prostu robić dokładniej. Bardzo dobrze, że w Józefowie będzie stał punkt odbioru odpadów zielonych przy ul. Jarosławskiej. Trochę się dziwię, że bezpłatny i wobec tego zastanawiam się, jak to się będzie miało do sensownego ich utylizowania.



**Paweł Idziak z ul. Samorządowej:**

Segregujemy śmieci, choć nie wszystkie – głównie papier i szkło, posiadamy także kompostownik. Niczego się nie obawiamy, a mieszkańcy muszą się do tego przyzwyczaić. Przyglądałem się systemom gospodarowania odpadami za granicą, gdzie segregacja to normalna rzecz. Najlepiej byłoby, gdybyśmy osiągnęli poziom USA, gdzie firmy prywatne we własnym zakresie segregują śmieci, przetwarzają je i zarabiają na tym, ale cieszymy się i z takich rozwiązań.



**Beata Białek z ul. Grotgiera:**

Śmieci sortujemy od momentu wprowadzenia takowych przepisów w Józefowie. Segregacja nie nastręcza nam żadnych trudności, mamy miejsce na składowanie. Co do nowych rozwiązań, niepokoi mnie częstotliwość odbioru odpadów, czyli co dwa tygodnie – latem, kiedy w przypadku śmieci organicznych można się spodziewać hodowli robactwa.



# PAPIER I TEKTURA

## WRZUCAMY

- gazety, czasopisma
- papier szkolny i biurowy
- książki w miękkich okładkach lub z usuniętymi twardymi okładkami
- torby i opakowania papierowe
- papier pakowy
- tekturę i kartony
- foldery, katalogi, ulotki niewoskowane



## NIE WRZUCAMY

- zabrudzonego lub tłustego papieru
- papieru woskowego (katalogów i folderów reklamowych)
- papieru połączonego z innym materiałem np. folią
- opakowań z zawartością np. żywnością, wapnem, cementem
- papieru termicznego i faksowego
- kalek technicznych i papierów przebitkowych (rachunki, faktury)
- tapet, worków po cementie
- pieluch jednorazowych i artykułów higienicznych
- opakowań po mlekach, sokach

### Częstotliwość odbioru odpadów:



Zabudowa jednorodzinna  
- raz w miesiącu



Zabudowa wielorodzinna  
- raz na 2 tygodnie



# SZKŁO

## Częstotliwość odbioru odpadów:



Zabudowa jednorodzinna  
– raz w miesiącu



Zabudowa wielorodzinna  
– raz na 2 tygodnie

## WRZUCAMY

- puste **opakowania po żywności**
- **butelki** po napojach
- **słoiki** bez zakrętek
- opakowania **po kosmetykach**
- **szklanki, kieliszki, kryształ**
- inne **opakowania szklane**



## NIE WRZUCAMY

- opakowań po lekarstwach
- termometrów, rtęciówek, strzykawek
- szkła okularowego
- szkła okiennego, szkła zbrojonego, szyb samochodowych
- szkła żaroodpornego
- żarówek, świetlówek
- lamp neonowych, fluorescencyjnych, rtęciowych, reflektorów
- lusterek, ekranów, lamp telewizyjnych
- ceramiki, porcelany, zniczy, doniczek, kapsli, zatyczek i zakrętek

## WAŻNE:

- ✓ należy **nie tłuc szkła** przed wrzuceniem
- ✓ wrzucamy tylko czyste i puste opakowania
- ✓ zdejmujemy nakrętki, pokrywki, kapsle



# TWORZYWA SZTUCZNE I METALE

## WRZUCAMY ✓

### Tworzywa sztuczne:

- puste **butelki po napojach** (typu PET, PE)
- opakowania **po chemii gospodarczej**, opakowania **po kosmetykach** i **środkach czystości**
- opakowania **po żywności** (np. butelki i kubki po produktach mlecznych)
- **zakrętki**
- plastikowe **folie i torebki**



### Metale:

- **puszki** po napojach i konserwach
- inne **opakowania stalowe** i **aluminiowe**
- **drobny złom** żelazny



## NIE WRZUCAMY ✗

- butelek i pojemników z zawartością
- opakowań i butelek po olejach, smarach, płynach chłodniczych
- opakowań po nawozach, środkach chwastobójczych i owadobójczych, materiałów toksycznych
- opakowań po lekach
- tworzyw piankowych, styropianów
- zabawek, szczoteczki do zębów
- opakowań w aerozolu
- taśm, prętów i wyrobów metalowych
- sprzętu AGD i RTV
- puszek po farbach, lakierach
- baterii

### Częstotliwość odbioru odpadów:



Zabudowa jednorodzinna  
– raz w miesiącu



Zabudowa wielorodzinna  
– raz na 2 tygodnie

## WAŻNE:

- ✓ wrzucamy **czyste i puste opakowania**
- ✓ **zgniatamy butelki i puszki** przed wrzuceniem





# ODPADY BIODEGRADOWALNE

Odpady ulegające biodegradacji należy gromadzić w workach (pojemnikach) o pojemności dostosowanej do własnych potrzeb.

## WRZUCAMY ✓

- resztki **warzyw i owoców**
- **odpady kuchenne**
- **skorupki jaj**
- **fusy** od kawy i herbaty

### WAŻNE:

✓ odpady ulegające biodegradacji na terenach zabudowy jednorodzinnej mogą być zagospodarowane we własnym zakresie w kompostownikach przydomowych

## NIE WRZUCAMY ✗

- odpadów mięsnych i mlecznych (kości)
- opakowań
- piasku, kamieni, popiołu
- odchodów zwierząt
- niedopałków papierosów

# OPAKOWANIA WIELOMATERIAŁOWE

### Częstotliwość odbioru odpadów:



Zabudowa jednorodzinna  
– raz na 2 tygodnie



Zabudowa wielorodzinna  
– raz na tydzień

Opakowania wielomateriałowe należy gromadzić w workach (pojemnikach) o pojemności dostosowanej do własnych potrzeb.

## WRZUCAMY ✓

- papier i tekturę pokrytą folią metalową lub tworzywami sztucznymi
- opakowania po sokach, mleku
- artykuły wykonane z połączeń tworzyw sztucznych z innymi materiałami

## NIE WRZUCAMY ✗

- trwale zabrudzonego papieru i kartonów
- trwale zabrudzonej tektury



Nie spalaj liści!!!!  
Od 1 lipca 2013 r. obowiązuje  
całkowity zakaz palenia odpadów.



# POZOSTAŁE



## ODPADY ZIEŁONE

Odpady zielone zbierane będą do worków w kolorze czarnym zakupionych przez mieszkańców we własnym zakresie.

**Od 1 lipca obowiązuje całkowity zakaz spalania odpadów!**

## ODPADY WIELKOGABARYTOWE

Odpady powstające w gospodarstwie domowym, które ze względu na swoje rozmiary i masę nie mogą być zbierane w pojemnikach stanowiących wyposażenie nieruchomości, np.:

→ stoły, krzesła, szafy, tapczany, łóżka, fotele, dywany, materace, pierzyny, rowery, zabawki dużych rozmiarów

## ZUŻYTY SPRZĘT ELEKTRYCZNY I ELEKTRONICZNY

- urządzenia gospodarstwa domowego
- sprzęt teleinformatyczny i telekomunikacyjny służący do przetwarzania danych
- komputery
- sprzęt audiowizualny
- sprzęt oświetleniowy
- narzędzia elektryczne i elektroniczne
- zabawki

## ODPADY BUDOWLANE I ROZBIÓRKOWE

W przypadku dużych remontów niezbędne będzie wynajęcie kontenera i poniesienie kosztów związanych z odbiorem i zagospodarowaniem odpadów.

## PRZETERMINOWANE LEKI

Należy wrzucać do oznakowanych pojemników rozmieszczonych we wszystkich aptekach na terenie miasta Józefowa oraz w Punkcie Selektywnego Zbierania Odpadów Komunalnych.



### Częstotliwość odbioru odpadów:

Odbiór od 1 kwietnia do 30 listopada  
– raz na dwa tygodnie

### Odbiór – raz w roku bezpośrednio sprzed posesji.

W każdym innym terminie można pozbyć się odpadów wielkogabarytowych poprzez dostarczenie do Punktu Selektywnego Zbierania Odpadów Komunalnych.



Odbiór bezpośrednio sprzed posesji mieszkańców **łącznie ze zbiórką odpadów wielkogabarytowych** organizowaną przez miasto Józefów. Zużyty sprzęt można też oddać do **Punktu Selektywnego Zbierania Odpadów Komunalnych** (czynny tylko w soboty 10.00–18.00).

Odpady budowlane i rozbiórkowe zgromadzone w niewielkich ilościach (do 100 kg miesięcznie) można będzie przekazywać za dodatkową opłatą do Punktu Selektywnego Zbierania Odpadów Komunalnych.



**Pamiętaj:**  
zabezpiecz zużyte igły, termometry i inne

**NIEBEZPIECZNE  
ODPADY**



## Mieszkańcy pytają – odpowiada Lekarz

Od 1 lipca 2013 do końca 2015 roku nasze odpady odbierać będzie firma Lekarz z Woli Duckiej. Początki współpracy zawsze rodzą wiele pytań. Nasze wątpliwości rozwiewa kierownik zakładu Robert Zagórski.

### 1. Moja rodzina „wyprodukowała” więcej śmieci niż wynika z limitu, co wtedy?

Na mocy umowy jesteśmy zobligowani do odebrania z terenu nieruchomości wszystkich zmieszanych odpadów komunalnych, segregowanych, zielonych i wielkogabarytowych oraz elektrośmieci. Tak więc nadwyżka odpadów zostanie przez nas odebrana. Jednak przy zwiększonej produkcji odpadów należy bezwzględnie pamiętać o przestrzeganiu wymogu segregacji, w przypadku zadeklarowania segregowania odpadów. Przy dużej liczbie odpadów, większej niż wynika to z ilości osób zgłoszonych w deklaracji, istnieje również możliwość kontroli rzetelności deklaracji ze strony Urzędu Miasta Józefowa.

### 2. Zobowiązałem się do segregacji odpadów, ale okazało się, że nie robię tego idealnie (np. mylą mi się surowce, pojemniki na odpady, albo nie opłukuję opakowań). Czy grożą mi jakieś konsekwencje?

Urząd Miasta Józefowa wraz z naszą firmą przeprowadzi przed wejściem w życie nowego systemu – akcję edukacyjną. Dodatkowo na każdym worku będzie widniała stosowna instrukcja na temat tego, co można, a czego nie można wrzucać. Dlatego od mieszkańców wymagana jest prawidłowa segregacja. W przypadku złej segregacji odpady zostaną odebrane przez nas jako zmieszane odpady komunalne. Będzie to podstawą dla gminy do kontroli i naliczenia wyższej stawki.

### 3. Czy Lekarz może odmówić odebrania ode mnie śmieci, a jeśli tak, to z jakiego powodu?

Nie możemy odmówić odbioru śmieci od żadnego mieszkańca Józefowa w zakresie odpadów zmieszanych, odpadów segregowanych, zielonych i wielkogabarytowych oraz elektrośmieci. Należy jednak pamiętać, że odpady w workach lub w pojemnikach muszą zostać wystawione w odpowiednim dniu wywozu przed bramę przy drodze komunikacyjnej.

### 4. Zapomniałem „wystawić” worki, albo pojemniki z odpadami w terminie. Co teraz?

Niestety, trzeba poczekać na następną dzień odbioru wynikający z harmonogramu. Jeśli są to odpady segregowane w workach (plastik, szkło...) można dostarczyć je wcześniej, w najbliższą sobotę, do Punktu Selektywnej Zbiórki Odpadów Komunalnych

### 5. Robię np. remont. Jak zdobyć kontener na gruz i ile mnie to będzie kosztować?

Dysponujemy dwoma typami kontenerów: o pojemności 5 i 7 m<sup>3</sup>. Wynajęcie ich na okres do pięciu dni to koszt odpowiednio 350 i 400 złotych brutto. W celu zamówienia wszelkich dodatkowych usług, tj. mycia pojemników, dostawy pojemnika (dzierżawa lub sprzedaż), czy też właśnie kontenera na odpady budowlane, prosimy o kontakt z **Biurem Obsługi Klienta Lekarz pod nr tel. 22 789 02 79 lub e-mail: lekarz@lekarz.pl**.



**Punkt Selektywnej Zbiórki Odpadów Komunalnych** będzie działać od 1 lipca 2013 r. tylko w soboty w godz. 10.00–18.00

## OPINIE, OPINIE...

**Sebastian Lech z ul. Sienkiewicza:** Staram się selekcjonować odpady, choć nie zawsze mi to wychodzi. Co do obaw, to ustawa śmieciowa nie jest do końca dopracowana. Ludzie owszem będą segregowali, ale po pierwsze – po jakimś czasie będzie ono niechlujne, po drugie – mogą pojawić się problemy z odbiorem śmieci. Jeśli chodzi o Józefów, to jest on wyjątkiem w wielu dziedzinach, wprowadzającym innowacyjne rozwiązania, o których gminy ościenne nawet nie myślą – chociażby punkt selektywnego odbioru śmieci. Segregację śmieci wprowadzono w Józefowie wtedy, kiedy nikt nie myślał jeszcze ekologicznie.



**Dorota Skorupka z ul. Wroniej:** Niestety na razie wszystkie odpady trafiają do jednego kontenera z prostego powodu – nie posiadamy pojemników, które były, ale jakieś trzy lata temu zostały zabrane. Od lipca z pewnością dostosujemy się do ustawy. Mieszkamy na osiedlu i tu raczej nie będzie problemu z segregacją, ale w przypadku domów jednorodzinnych, gdzie nie ma garażu czy piwnicy, mogą być kłopoty ze składowaniem.



**Katarzyna Palczewska z ul. Zagajnikowej:** Wspólnie z rodziną segregujemy śmieci, co stało się w naszym domu zwyczajem. Radzimy sobie dobrze – to kwestia wieloletniej wprawy – posiadamy oddzielne pojemniki na szkło, makulaturę, plastik. W przyszłości nie przewiduję komplikacji. Zresztą szkoda od najmłodszych lat kładzie nacisk na czyste środowisko oraz selekcję śmieci.



**Małgorzata Zawada z ul. Wawerskiej:** Z tonami śmieci, które nas zasympują, trzeba coś wreszcie zrobić, a taka ustawa była nam potrzebna. Widok śmieci w naszych lasach napawa mnie przerażeniem. Nie mam raczej obaw co do segregacji – już dawno to robię, traktuję selekcję jako powszedni obowiązek. W przyszłości również mam nadzieję, że wszystko będzie sprawnie działało, a śmieci posegregowane odbierane będą przez firmę.



Sondę przeprowadziła **Sylvia Papis**

Jeśli znajdziesz  
wysypisko śmieci w lesie  
– dzwón pod nr tel.



**22 612 13 37**

Zakład Oczyszczania Miasta

Mamy ich 400 ha

## Szansa na czyste lasy

Czy wejście w życie nowej ustawy o gospodarowaniu odpadami wpłynie na zmniejszenie zaśmiecania lasów – z tym pytaniem zwróciliśmy się do kierującej Referatem Gospodarki Komunalnej inż. Jadwigi Łaszewskiej.

*Dziś jest lepiej niż kilka lat temu, a po 1 lipca 2013 roku powinna nastąpić dalsza poprawa, bo nikomu nie będzie się opłacało wyrzucać śmieci do lasu, skoro i tak musi za nie zapłacić – mówi Łaszewska. Dotychczas obowiązujące przepisy pozwalały tu na pewne nadużycia. Np. zawierano umowę na odbiór jednego pojemnika, a w rzeczywistości gospodarstwo wytwarzało dwa lub trzy razy więcej śmieci. I ten nadmiar trzeba było wynieść do miejskich śmietniczek lub wyrzucić do lasu.*

*Moje przekonanie, że mniej zaśmiecamy lasy, oparte jest na faktach. Od siedmiu lat miasto wynajmuje mazurską firmę Zakład Usług Leśnych, która na wiosnę sprząta wszystkie tereny leśne. Staramy się to robić przed Wielkanocą, ale jeśli zima się przedłuża, to później, bo śmieci muszą odmarznąć, a papiery wyschnąć, aby nadawały się do recyklingu. Z roku na rok odpadów jest mniej. Zaczynaliśmy od wypełnienia 50 kontenerów, w tym roku było ich 20.*

*Obszary leśne obejmują ok. 400 ha obszaru Józefowa, ale ich zdecydowana większość przypada na tereny prywatne. Lasy Nadleśnictwa zajmują jedynie ok. 10 ha, głównie w Mazowieckim Parku Krajozabrazowym.*

*Teoretycznie nie powinno nas interesować zaśmiecanie obszarów prywatnych, gdyż ich sprzątanie jest obowiązkiem właścicieli. Ale są to tereny nieogrodzone, niewytyczone geodezyjnie i często sam właściciel nie wie, gdzie jego teren zaczyna się i kończy. Miasto więc, w trosce o estetykę terenów leśnych, przejmuje na razie tę powinność. Sprzątanie lasów nie kosztuje dużo. Jest to kwota 27 tys. zł w skali jednego roku.*

*Sprzątaniem pasów drogowych oraz usuwaniem śmieci wyrzucanych do lasu – a na szczęście nie są to już wysypiska, lecz pojedyncze torby i torebki – zajmuje się na bieżąco nasz Zakład Oczyszczania. Tu serdeczna prośba do Mieszkańców, aby nadal tak dobrze współpracowali z ZO i zgłaszali miejsca wyrzucania śmieci. Numer telefonu do ZOM – 612 13 37, a kontakt mailowy: kierownik@zozjosefow.pl.*

*Odpady zostaną usunięte w ciągu kilku dni, gdyż pracownicy mają wytyczone na każdy dzień zadania i trudno im rzucić wszystko i realizować zgłoszenie. (ek)*



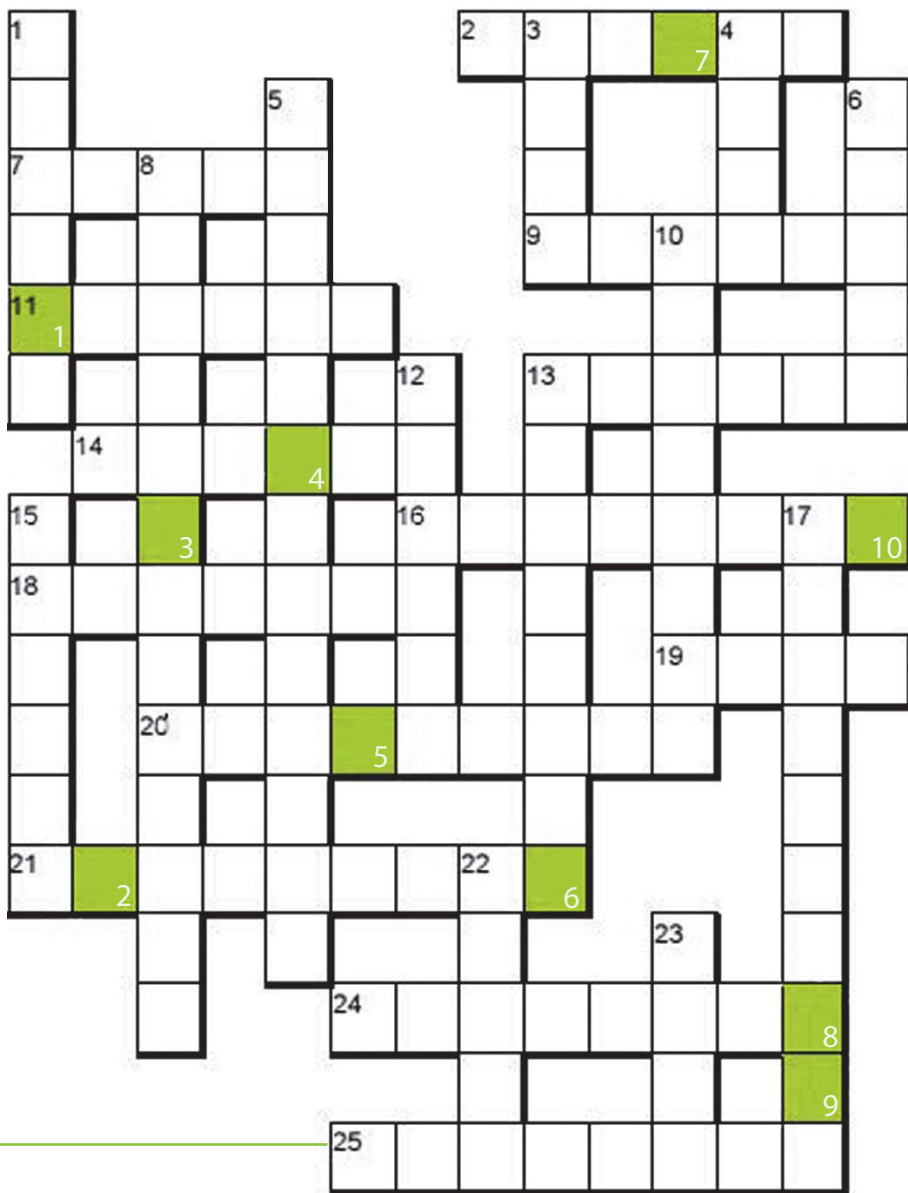
## Jubileuszowe sprzątanie Świdra

**Za nami jubileuszowy, dziesiąty Spływ Ekologiczny Świdrem, inicjatywa od 2004 roku otwierająca kolejne sezony turystyczno-wypoczynkowe nad wyznaczającym południową granicę naszego miasta prawym dopływem Wisły.**

Organizatorami imprezy, której od kilku lat patronuje burmistrz Józefowa, są Ognisko TKKF „Szczęśliwice” oraz Mazowiecki Klub Wodniaków i Ratowników PTTK. Założenia kolejnych spływów od pierwszej odsłony pozostają niezmiennie – popularyzacja doliny Świdra, integracja środowiska kajakowego i turystów pieszych, a przede wszystkim propagowanie postaw proekologicznych poprzez sprzątanie koryta rzeki. Tradycyjnie też spływy organizowane są w pierwszej połowie kwietnia, a uczestnicy startują na wysokości mostu w Mładzu. Wyjątek od tej reguły stanowiła jubileuszowa, dziesiąta odsłona inicjatywy, która ze względu na wyjątkowo długą zimę i bardzo wysoki stan wody w kwietniu odbyła się dopiero 19 maja. I to zaledwie 19 maja, bowiem pierwotnie program spływu rozpisany był na weekend. Niestety, ze względu na mizerną frekwencję, część sobotnia została odwołana. W niedzielę zaś na polance sąsiadującej z mostem w Mładzu pojawiło się tylko dziesięciu uczestników – w większości stałych bywalców kolejnych edycji spływu, a wśród nich dwóch roześmianych gości ze Stanów Zjednoczonych. Dlaczego tylko tylu? – Potencjalnych chętnych odstraszyło słowo „ekologiczny”. Gdyby w tytule spływu zamiast niego pojawiły się „rodzinny” lub „rekreacyjny”, uczestników byłoby kilkudziesięciu – zgodnie stwierdzili kajakarze. Smutne, ale prawdziwe. Nie zważając na braki w ludziach dzielni kajakarze zrobili, co mogli. Zapełnili kilkadziesiąt worków znalezionymi odpadami i w miarę możliwości przygotowali józefowianom i otwocczanom grunt pod letni wypoczynek.

**Maciej Piłat**





Na zwycięzców czeka  
5 bajecznie kolorowych zgniatarek  
do plastikowych butelek i puszek.



Przeczytałeś uważnie nasz numer? Ekologia nie ma przed Tobą tajemnic? Rozwiąż krzyżówkę i wygraj ekologiczne nagrody!

**Poziamo:**

- 2) ... o utrzymaniu czystości i porządku w gminach; akt prawny uchwalony przez parlament i prezydenta
- 7) stary stół lub szafa; jeśli go wyrzucamy to jako odpad wielkogabarytowy
- 9) firma, która wygrała przetarg na wywóz naszych śmieci
- 11) pojemniki po dżemie lub kompcie wyrzucane do worków z napisem w kolorze zielonym
- 13) ... Selektywnego Zbierania Odpadów Komunalnych (PSZOK) – miejsca, gdzie nieodpłatnie można na bieżąco przekazywać odpady zbierane w sposób selektywny (w Józefowie jest jeden na ul. Jarosławskiej 35)
- 14) ona jest ważna, ale liczy się przede wszystkim praktyka
- 16) jej ochrona jest naszym wspólnym zadaniem
- 18) dzieci powinny się od nich uczyć, jak chronić przyrodę
- 19) przeterminowane powinny się znaleźć w specjalnym pojemniku dostępnym w każdej aptece
- 20) wynajem pojemników na śmieci
- 21) po angielsku wykorzystanie naszych odpadów i surowców wtórnych w przemyśle (słowo polskie od angielskiego różni tylko jedną literą)
- 24) ostatni miesiąc bez sortowania według nowej ustawy
- 25) nauka o funkcjonowaniu i strukturze przyrody

**Pionowo:**

- 1) imię Umińskiego, autora m. in. podręczników szkolnych „Ekologia, środowisko, przyroda” dla szkół średnich (jak święty z Akwinu)
- 3) puszki wykonane z tego stopu żelaza z węglem wrzucamy do worków z napisem w kolorze żółtym
- 4) ... Ducka; tam swoją siedzibę ma firma, która odbiera nasze odpady
- 5) odpady takie jak: zepsute lodówki, pralki, telefony, świetlówki
- 6) łyse zdjęte z kół pojazdu należy oddać do PSZOK
- 8) ulegają jej resztki warzyw i owoców
- 10) sprawdzenie, czy odpady są prawidłowo posortowane; czynności tej może dokonać firma zajmująca się ich wywozem
- 12) odpady z tego materiału należy wyrzucać do worków z napisem niebieskim
- 13) konkurs ofert, w drodze którego została wyłoniona firma, która odbiera nasze śmieci
- 15) zabranie śmieci z posesji
- 17) dokument zawierający informacje o liczbie mieszkańców w posesji składany w Urzędzie Miasta Józefowa
- 22) „Jasne ..., czysta woda, bujna zieleń” w piosence „Ratujmy siebie” wykonywanej przez Jana Pietrzaka
- 23) Jesienny ... Ekologiczny, impreza sportowa, która po raz dwudziesty odbyła się w Swornegaciach nad Jeziorem Karskiem nieopodal Chojnic

**Dbamy o środowisko:**

- podczas sprzątania świata
- przedszkolnych obchodów Dnia Ziemi
- patroli i warsztatów ekologicznych



Rozwiązanie możesz dostarczyć osobiście do Biura Obsługi Klienta Urzędu Miasta lub wysłać mailem na adres [um@jozefow.pl](mailto:um@jozefow.pl) (tytuł: Krzyżówka Ekologiczna). Dopuszczalne jest również wysłanie pocztą tradycyjną. Dopuszczalne jest również wysłanie pocztą tradycyjną. Dopuszczalne jest również wysłanie pocztą tradycyjną.

**Termin składania zgłoszeń upływa 27 czerwca.** Losowanie nagród odbędzie się 28 czerwca. Wezmą w nim udział tylko prawidłowo wypełnione zgłoszenia. Każdy uczestnik konkursu może wziąć w nim udział tylko raz. Zwycięzcy zostaną powiadomieni telefonicznie. 28 czerwca na stronie [www.jozefow.pl](http://www.jozefow.pl), zostanie także opublikowana lista laureatów. Krzyżówkę przygotował Miejski Klub Szaradzystów „Kon-Tiki” z Józefowa, [www.klub-kontiki.pl](http://www.klub-kontiki.pl)

# Śmieć czy surowiec?

W naszej epoce życie człowieka wydłuża się, a życie przedmiotu – skraca. Fenomen pralki „Frania”, funkcjonującej przez kilkadziesiąt lat i to w różnych rolach (na wsiach np. służyła do wyrobu masła, a w całym kraju majsterkowicze wykorzystywali jej silnik do odręcznej produkcji kosiarzek ogrodowych) lub lodówki „Mińsk” (prądożernej, lecz bezawaryjnej) już się nie powtórzy. Przemysł musi zarobić, produkuje więc rzeczy nietrwałe, których nie oplaca się naprawiać.

Gdyby wszystko, co się nam zepsuło lub znudziło, wyrzucać na śmietnik, to wkrótce na Ziemi zabrakłoby miejsca dla ludzi, zwierząt i roślin. Recykling stwarza możliwość praktycznego wykorzystania części odpadów cywilizacyjnych. W krajach Zachodu ten odzysk jest kilkudziesięcioprocentowy, w Polsce – wielokrotnie niższy. Ale wraz ze wzrostem świadomości społecznej i powstawaniem wyspecjalizowanych przedsiębiorstw i u nas z każdym rokiem jest lepiej.

## 5 ha w Woli Duckiej

Kilkanaście kilometrów od Józefowa, w Woli Duckiej, ma siedzibę firma zbierająca i przetwarzająca odpady. Zajmuje duży obszar aż 5 hektarów. Na miejscu jest wulkanizatornia, aby w trybie ekspresowym naprawiać opony licznych samochodów-śmieciarek. Jest też własna stacja benzynowa, by nie tracić czasu na uzupełnianie paliwa.

Firma zatrudnia 250 osób z powiatu otwockiego, mińskiego i garwolińskiego. Są to przede wszystkim pracownicy fizyczni, jak np. pomocnik kierowcy, operator wózka widłowego, operator ładowarki, przeładunkowy. Pracują tu również panie. W pomieszczeniu trochę odizolowanym od maszynowego hałasu w hali produkcyjnej ręcznie sortują przesuwające się na ruchomej taśmie odpady, oddzielając to, co nadaje się do przeróbki od bezużytecznych resztek, które trafiają na wysypisko.

## A firma, o której mowa, to Lekaro

Nazwa jest znana części mieszkańców Józefowa, ponieważ przedsiębiorstwo funkcjonuje od kilku lat w naszym mieście, odbierając odpady domowe, elektrośmieci i inne. Od lipca 2013 roku będziemy z nim mieli kontakt wszyscy, wygrało ono bowiem u nas przetarg na odbiór śmieci wszelkiego rodzaju, od zmieszanych po gabaryty.

Nazwę Lekaro mądrze wymyślono – budzi odruchowe zaufanie przez skojarzenie z medycyną. W rzeczywistości jest to zbitka pierwszych liter współwłaścicieli: Le-szek, Ka-mil, Ro-bert to trzech synów Jolanty i Jerzego Zagórskich, twórców firmy. Została ona założona w 2001 roku, a swoje powstanie zawdzięcza... otwockiemu MPO. Było bowiem tak, że Jerzy Zagórski, ówczesny radny w Wiązownie, czekając ponad dwa tygodnie na przyjazd szambiarce, zdenerwował się i postanowił sam zadbać o swoje i wiązowskie nieczystości. Uzyskawszy zgodę na tę działalność ruszył w Polskę, kupił odpowiedni sprzęt i zaniechawszy dotychczas uprawianej metaloplastyki wkroczył w zupełnie dla siebie nową dziedzinę działalności gospodarczej, którą szybko poszerzył o zbieranie śmieci w swojej gminie. Po 22 latach można powiedzieć, że osiągnął sukces. Jednoosobowa na początku firma stała się z czasem firmą rodzinną.

## Drugie życie naszych śmieci

Podjeżdża pod dom czy blok samochód Lekaro, opróżnia pojemniki, odbiera torby z wyselekcjonowanymi odpadami. Na miesiąc (lub dwa tygodnie, jeśli mieszkamy w bloku) mamy spokój. A tymczasem dla odpadów z naszego gospodarstwa rozpoczyna się drugie życie. Docierają do Woli Duckiej, tu samochód wjeżdża do hali i wyrzuca swoją zawartość, po czym zaczyna się proces sortowania. Papier, karton, puszki, butelki typu pet, plastiki, śmieci zmieszane trafiają na oddzielne taśmy, z których część odpadów wyjdzie jako surowiec nadający się do dalszej przeróbki u recykerów, a reszta trafi na składowiska odpadów.

Wyselekcjonowane i wstępnie przerobione odpady, już jako surowce, trafiają do recykerów. Plastiki pojadą do Poznania. Szkło – do Wyszkowa lub Jarosławca, papier do Świecia albo Ostrołęki. Metale zabierze lokalny odbiorca złomu. Opakowania wielomateriałowe trafiają do papierni. Pozostała część odpadów, nienadająca się do odzysku materiałowego, trafi jako paliwo alternatywne do cementowni na spalanie, wykorzystywane w procesie produkcyjnym. – *Odzyskujemy w ciągu miesiąca ok. 2 ton surowców w różnej postaci: gazeta, karton, puszka, złom i szkło* – mówi Jerzy Zagórski.

Śmieć ma więc tu swoją wartość. Powstają z niego rzeczy użyteczne. Z butelek typu pet wyprodukuje się popularne polary: bluzy, spodnie, kamizelki, ze starych opon – elastyczne wykładziny na place zabaw, ze zużytych gazet – np. tani papier toaletowy. Odpady zielone i część biodegradowalna śmieci zmieszanych po przekompostowaniu w specjalnych tunelach posłużą do rekultywacji wysypisk lub do produkcji kompostu. Z drewna opakowaniowego powstaną płyty meblowe. Pokruszony gruz wykorzystuje się do rekultywacji terenów zdegradowanych, utwardzania dróg.



Ale ciągle jeszcze zbyt wielu odpadów nie przetwarza się, trafiają na wysypiska. – *Gdyby, jak robią to np. bogate kraje skandynawskie, wykorzystać w energetyce odpady, które nie nadają się do odzysku materiałowego i muszą być deponowane na składowiskach – to problem uciążliwości odpadów by w dużym stopniu zniknął. Na razie stosują to rozwiązanie tylko cementownie, których przepustowość w skali kraju nie jest wystarczająca* – mówi Leszek Zagórski, współwłaściciel Lekaro.

Tekst i foto: **Elżbieta Krakowiak**

# Harmonogram dla domów jednorodzinnych

## Odbiór odpadów komunalnych zmieszanych

	2013		2014		2015	
	Strona zachodnia	Strona wschodnia	Strona zachodnia	Strona wschodnia	Strona zachodnia	Strona wschodnia
styczeń			2, 16, 30	9, 23	15, 29	8, 22
luty			13, 27	6, 20	12, 26	5, 19
marzec			13, 27	6, 20	12, 26	5, 19
kwiecień			10, 24	3, 17, 30	9, 23	2, 16, 30
maj			8, 22	15, 29	7, 21	14, 28
czerwiec			5, 18	12, 26	3, 18	11, 25
lipiec	4, 18	11, 25	3, 17, 31	10, 24	2, 16, 30	9, 23
sierpień	1, 14, 29	8, 22	14, 28	7, 21	13, 27	6, 20
wrzesień	12, 26	5, 19	11, 25	4, 18	10, 24	3, 17
październik	10, 24	3, 17, 31	9, 23	2, 16, 30	8, 22	1, 15, 29
listopad	7, 21	14, 28	6, 20	13, 27	5, 19	12, 26
grudzień	5, 19	12, 31	4, 18, 31	11, 30	3, 17, 31	10, 22

Przeczytaj → sprawdź → zachowaj



Strona wschodnia – część Józefowa znajdująca się po wschodniej stronie torów kolejowych czyli wraz z ulicą Sikorskiego

## Odbiór odpadów segregowanych

	2013		2014		2015	
	Strona zachodnia	Strona wschodnia	Strona zachodnia	Strona wschodnia	Strona zachodnia	Strona wschodnia
styczeń			4	11	3	10
luty			1	8	7	14
marzec			1	8	7	14
kwiecień			5	12	4	11
maj			10	17	2	9
czerwiec			7	14	6	13
lipiec	6	13	5	12	4	11
sierpień	3	10	2	9	1	8
wrzesień	7	14	6	13	5	12
październik	5	12	4	11	3	10
listopad	2	9	8	15	7	14
grudzień	7	14	6	13	5	12



Strona zachodnia – część Józefowa znajdująca się po zachodniej stronie torów kolejowych czyli wraz z ulicą Piłsudskiego

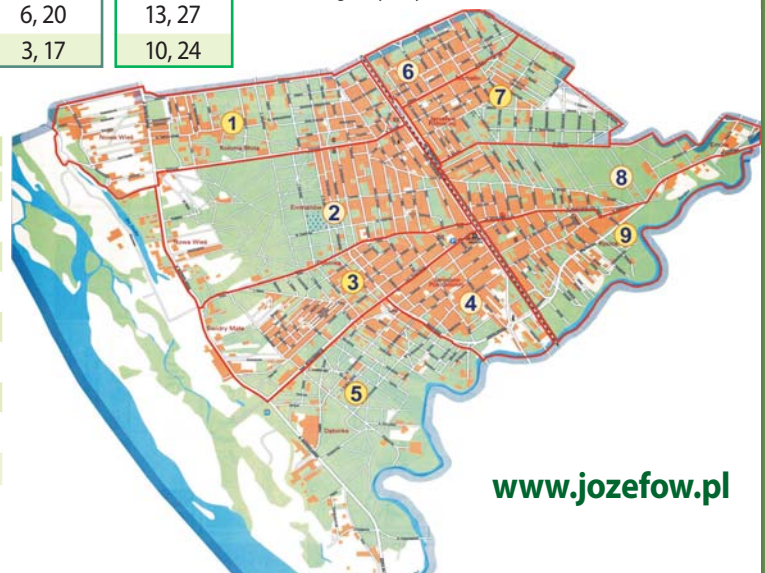
## Odbiór odpadów zielonych

	2013		2014		2015	
	Strona zachodnia	Strona wschodnia	Strona zachodnia	Strona wschodnia	Strona zachodnia	Strona wschodnia
kwiecień			1, 15, 29	8, 22	7, 21	14, 28
maj			13, 27	6, 20	5, 19	12, 26
czerwiec			10, 24	3, 17	2, 16, 30	9, 23
lipiec	2, 16, 30	9, 23	8, 22	1, 15, 29	14, 28	7, 21
sierpień	13, 27	6, 20	5, 19	12, 26	11, 25	4, 18
wrzesień	10, 24	3, 17	2, 16, 30	9, 23	8, 22	1, 15, 29
październik	8, 22	1, 15, 29	14, 28	7, 21	6, 20	13, 27
listopad	5, 19	12, 26	12, 25	4, 18	3, 17	10, 24

Poniżej mapa z zaznaczonymi rejonami odbioru odpadów wielkogabarytowych

## Odbiór odpadów wielkogabarytowych

	2013	2014	2015
Rejon 1	16 września	15 września	14 września
Rejon 2	17 września	16 września	15 września
Rejon 3	18 września	17 września	16 września
Rejon 4	19 września	18 września	17 września
Rejon 5	20 września	19 września	18 września
Rejon 6	23 września	22 września	21 września
Rejon 7	24 września	23 września	22 września
Rejon 8	25 września	24 września	23 września
Rejon 9	26 września	25 września	24 września



# Harmonogram dla zabudowy wielorodzinnej



## Odbiór odpadów komunalnych zmieszanych

	2013	2014	2015
styczeń		2, 9, 16, 23, 30	8, 15, 22, 29
luty		6, 13, 20, 27	5, 12, 19, 26
marzec		6, 13, 20, 27	5, 12, 19, 26
kwiecień		3, 10, 17, 24, 30	2, 9, 16, 23, 30
maj		8, 15, 22, 29	7, 14, 21, 28
czerwiec		5, 12, 18, 26	3, 11, 18, 25
lipiec	4, 11, 18, 25	3, 10, 17, 24, 31	2, 9, 16, 23, 30
sierpień	1, 8, 14, 22, 29	7, 14, 21, 28	6, 13, 20, 27
wrzesień	5, 12, 19, 26	4, 11, 18, 25	3, 10, 17, 24
październik	3, 10, 17, 24, 31	2, 9, 16, 23, 30	1, 8, 15, 22, 29
listopad	7, 14, 21, 28	6, 13, 20, 27	5, 12, 19, 26
grudzień	5, 12, 19, 23, 31	4, 11, 18, 23, 30	3, 10, 17, 22, 31

Przeczytaj → sprawdź → zachowaj



Strona wschodnia – część Józefowa znajdująca się po wschodniej stronie torów kolejowych czyli wraz z ulicą Sikorskiego



Strona zachodnia – część Józefowa znajdująca się po zachodniej stronie torów kolejowych czyli wraz z ulicą Piłsudskiego

Poniżej mapa z zaznaczonymi rejonami odbioru odpadów wielkogabarytowych



## Odbiór odpadów segregowanych

	2013	2014	2015
styczeń		4, 18	3, 17, 31
luty		1, 15	14, 28
marzec		1, 15, 29	14, 28
kwiecień		12, 26	11, 25
maj		10, 24	9, 23
czerwiec		7, 21	6, 20
lipiec	6, 20	5, 19	4, 18
sierpień	3, 17, 31	2, 16, 30	1, 14, 29
wrzesień	14, 28	13, 27	12, 26
październik	12, 26	11, 25	10, 24
listopad	9, 23	8, 22	7, 21
grudzień	7, 21	6, 20	5, 19

## Odbiór odpadów zielonych

	2013		2014		2015	
	Strona zachodnia	Strona wschodnia	Strona zachodnia	Strona wschodnia	Strona zachodnia	Strona wschodnia
kwiecień			1, 15, 29	8, 22	7, 21	14, 28
maj			13, 27	6, 20	5, 19	12, 26
czerwiec			10, 24	3, 17	2, 16, 30	9, 23
lipiec	2, 16, 30	9, 23	8, 22	1, 15, 29	14, 28	7, 21
sierpień	13, 27	6, 20	5, 19	12, 26	11, 25	4, 18
wrzesień	10, 24	3, 17	2, 16, 30	9, 23	8, 22	1, 15, 29
październik	8, 22	1, 15, 29	14, 28	7, 21	6, 20	13, 27
listopad	5, 19	12, 26	12, 25	4, 18	3, 17	10, 24

## Odbiór odpadów wielkogabarytowych

	2013	2014	2015
Rejon 1	16 września	15 września	14 września
Rejon 2	17 września	16 września	15 września
Rejon 3	18 września	17 września	16 września
Rejon 4	19 września	18 września	17 września
Rejon 5	20 września	19 września	18 września
Rejon 6	23 września	22 września	21 września
Rejon 7	24 września	23 września	22 września
Rejon 8	25 września	24 września	23 września
Rejon 9	26 września	25 września	24 września

