

JÓZEFÓW

nad Świdrem

PISMO SAMORZĄDOWE Sierpień 2017 nr 08 (290)



Fot. Tomasz Marcinkiewicz



Sierpień – pamiętamy!

W numerze m.in.:

- Uroczystości patriotyczne
- O walce ze smogiem na Mazowszu
- Wakacje w mieście

Józefów pomaga

Sąsiad sąsiadowi

O zasadach bezpiecznej komunikacji w ruchu pieszym i drogowym mówi się już małym dzieciom. Niestety, nawet podręcznikowa wiedza i rozsądek nie zawsze są w stanie uchronić przed przykrym wypadkiem. A te kończą się urazami, a czasem nawet kalectwem. Współczucie, empatia i poczucie więzi z drugim człowiekiem zobowiązują do pomocy i wsparcia ofiar wypadków. Tak było chociażby w przypadku Błażeja, którego historię poznała niemal cała Polska. Finansowego wsparcia leczenia i rehabilitacji potrzebują także inni mieszkańcy naszego miasta. Część z nich wspieramy podczas Gwiazdobrań i Dawania, inni wciąż czekają na oddech serca ludzi dobrej woli.

Z myślą o nich powstała grupa "Sąsiad dla Sąsiada. Józefów pomaga". Jej szeregi zasilili już prawie 500 osób z Józefowa i okolic. Próba sił była zbiórka pieniędzy na zakup wózka elektrycznego dla niepełnosprawnego Adriana Jankowskiego. Potrzebne było 6000zł. Kwotę tę udało się zebrać z nawiązką.

Przepełnieni chęcią pomocy józefowianie postanowili wspomóc poszkodowaną w wypadku mieszkankę Józefowa Agnieszkę Holkę. Młoda, ambitna dziewczyna została potrącona przez samochód w drodze z pracy do domu. Trzy lata temu, jej życie diametralnie się zmieniło. Plany, marzenia i ambicje 23. letniej wówczas dziewczyny, zostały pokrzyżowane.

Wybudzona ze śpiączki Agnieszka wymaga obecnie stałej opieki i dalszego leczenia. 29 lipca na jej rehabilitację udało się zebrać podczas pikniku w ICSiR ok. 9000zł. To wciąż kropla w morzu potrzeb, więc już dziś grupa sąsiadów zaprasza na kolejny piknik pod hasłem BUDZIMY AGNIESZKĘ. Odbędzie się 26 sierpnia na skwerze św. Jana Pawła II. Przyda się każda pomoc. Od wystawców po wolontariuszy i animatorów.

Nasza społeczność wielokrotnie pokazała siłę wspólnoty, jaką tworzymy. Dbając o bezpieczeństwo własne i najbliższych przestrzegajmy przepisów ruchu drogowego i bezpiecznej komunikacji pieszej, a tym, którzy stali się ofiarami ludzkich błędów – okażmy pomoc.

Jakub Bajtler

Fot. z facebookowego profilu Budzimy Agnieszkę



Mazowiecki Zarząd Dróg Wojewódzkich nie zgadza się na światła

A na Nadwiślańskiej niebezpiecznie

Po raz kolejny MZDW odmówił naszemu miastu instalacji światel na przejściach dla pieszych na ul. Nadwiślańskiej. Tymczasem zwiększające się z roku na rok natężenie ruchu powoduje, że rowerzyści i piesi mają coraz większe problemy z przekraczaniem jezdni nawet w wyznaczonych do tego celu miejscach. Oto przykład z sierpniowego weekendu.

Do zdarzenia doszło w sobotę 5 sierpnia w godzinach przedpołudniowych. Była piękna słoneczna pogoda, znakomita widoczność. Mieszkaniec (63 lata) naszego miasta prowadząc rower po pasach przechodził na drugą stronę ul. Nadwiślańskiej. Na pasach został potrącony przez samochód osobowy, którym kierował 69-letni mężczyzna. Poszkodowany doznał licznych obrażeń ciała i został przewieziony do szpitala w Otwocku.

Już wstępna ocena przybyłych na miejsce policjantów z otwockiej drogówki nie pozostawia złudzeń: mężczyzna przechodził prawidłowo w miejscu do tego wyznaczonym (patrząc z pozycji kierowcy z lewej na prawą), prowadząc rower. Sprawcą wypadku jest kierowca samochodu, który nie ustąpił pieszemu pierwszeństwa na przejściu. Pasy na jezdni nie

okazały się w tym przypadku wystarczającą ochroną dla pieszego.

Przypominamy zasady bezpiecznego zachowania w pobliżu jezdni oraz na przejściach dla pieszych:

Idąc poboczem wzdłuż jezdni zawsze należy czynić to „pod prąd”, żeby widzieć samochody zbliżające się do nas i w razie zagrożenia móc szybko zareagować.

Po zmierzchu, poza terenem zabudowanym, każdy pieszy ma obowiązek być wyposażony w elementy odblaskowe lub kamizelkę.

Wkraczając na przejście dla pieszych należy zachować szczególną ostrożność:

1. Zbliżając się do przejścia dla pieszych nie rozpraszaj się rozmową telefoniczną
 2. Nigdy nie wchodzić na przejście niespodziewanie dla kierowcy
 3. Gdy zatrzymasz się przed „pasami” rozjeżdż się dokładnie w obie strony
 4. Staraj się nie wchodzić na jezdnię dopóki samochody jadące w obu kierunkach się nie zatrzymają
 5. Nie przebiegaj przez przejście, ani nie przechodź przez nie na skos
 6. Staraj się pokonywać przejście zgodnie z zasadą ruchu, czyli prawą stroną
- Gdy chcemy przejść na drugą stronę jezdni w miejscu do tego niewyznaczonym, możemy to uczynić wyłącznie wtedy, gdy w odległości co najmniej 100 m nie ma wyznaczonego przejścia.

Wojciech Siergiejuk

Trwają wakacje

Przypominamy podstawowe zasady ruchu na drodze

Na ścieżce rowerowej i pieszo-rowerowej

Na rowerze jeździmy po ścieżce rowerowej, jeśli taka jest, nigdy po chodniku, który, jak sama nazwa wskazuje, służy do chodzenia

– jeśli przepisy nie stanowią inaczej.

Ścieżki są oznaczone znakiem pionowym, często także znakami poziomymi. Tu rowerzyści są królami, ale trzymają się zasady ruchu prawostronnego i uprzejmości wobec innych rowerzystów. Uważają też na

pieszych, którzy czasem myślą ścieżkę z chodnikiem.

Jeśli chodnik jest wspólnym traktem komunikacyjnym ze ścieżką rowerową (ścieżka pieszo-rowerowa), o czym świadczą znaki, zachowujemy właściwą stronę ścieżki, bezpieczną prędkość i odległość. Bardzo uważamy na pieszych!

Taki znak informuje, że ścieżka rowerowa się właśnie skończyła, czyli albo należy zejść z roweru i prowadzić rower używając drogi jak pieszy, albo jechać po drodze stosując się do zasad ruchu tak jak inni kierowcy pojazdów.



Na drogach publicznych

Rowerzystę jadącego po drodze publicznej obowiązują wszystkie przepisy kodeksu drogowego. Na rowerze jedziemy po prawej stronie jezdni (w Polsce obowiązuje ruch prawostronny!).

Taki znak na początku drogi zakazuje wjazdu na nią rowerem!



Na ulicy i na pasach

Przekraczamy jezdnię w poprzek wyłącznie na pasach – pieszo, prowadząc rower!

Uważamy na innych, stosujemy zasadę ograniczonego zaufania – **zawsze upewniamy się, czy kierowcy samochodów nas widzą i się zatrzymują!**

Na drugą stronę ulicy można przejechać wyłącznie po odrębnym pasie dla rowerów, jeśli jest wytyczony i oznaczony.

Uważamy na innych, stosujemy zasadę ograniczonego zaufania. **Nawet jeśli skrzyżowanie, przejście dla pieszych i pas dla rowerów są wyposażone w sygnalizację świetlną, BARDZO UWAŻAMY.**

Nie wszyscy kierowcy samochodów są przyzwyczajeni do szybko pojawiającego się na uprzywilejowanym pasie rowerzysty.



Czułość, uwaga, refleks – nie rozprasza się podczas jazdy!

Obie ręce trzymamy na kierownicy! **Nie rozmawiamy przez telefon**, chyba że posiadamy w rowerze zestaw głośnomówiący. Jeśli trzymasz komórkę w ręku, prowadzisz mniej bezpiecznie i oczywiście jesteś skupio-

ny na rozmowie, a nie na jeździe.

Muzyki słuchamy w domu i na koncertach. Podczas jazdy rowerem **nie ograniczamy swojej czułości słuchawkami i muzyką.**

W mieście NIE USŁYSZYMY warkotu nadjeżdżających aut, klaksonów, ostrzegawczego wołania itp. A w lesie umkną nam wspaniałe dźwięki natury – śpiew ptaków i szum drzew.

Na przejeździe kolejowym

Na przejeździe kolejowym możemy przekroczyć tory pieszo, idąc chodnikiem i prowadząc rower. **Nie jedziemy po chodniku!** Jechać rowerem możemy wyłącznie po jezdni, tak jak samochody.

Nigdy nie omijamy zamkniętych zapór!

Nawet jeśli zapora jest otwarta, **zawsze upewniamy się czy nie jedzie pociąg, zanim wejdziemy lub wjedziemy na tory kolejowe!**

Urządzenia automatyczne i ludzie są zawodni, **dbajmy o własne bezpieczeństwo!**

Przez przejście obok stacji kolejowej przeprowadzamy rower. Jazda labiryntem zapór może być wprawdzie pociągająca, ale stwarza zagrożenie dla pieszych, dla których przeznaczone jest przejście. Można także nie zapanować nad pojazdem i wpaść pod pociąg.

Tekst i rysunki: Lidia Dańko



Policja radzi

Sezon rowerowy w pełni, co niestety skutkuje też wzrostem zgłoszeń dotyczących kradzieży jednośladów. Policjanci z Otwocka przypominają o kilku ważnych zasadach bezpiecznego i prawidłowego zabezpieczania rowerów.

Rowery często giną spod sklepów, z piwnic, balkonów, przypięte do stojaków i latarni. Tysiące rowerów w całym kraju pada łupem złodziei. W większości przypadków, niestety, sami jesteśmy sobie winni. Jak zatem chronić nasz cenny nabytek, aby go nie stracić?

Jak zniechęcić złodzieja?

- Nie istnieje stuprocentowe zabezpieczenie przed kradzieżą – podobnie zresztą jak w przypadku kradzieży samochodów, włamań do mieszkań, czy nawet włamań do systemów komputerowych. Możemy jedynie maksymalnie zniechęcić złodzieja i ograniczyć ryzyko kradzieży do minimum.
- Już w momencie kupowania roweru powinniśmy pomyśleć o odpowiednim zabezpieczeniu. Generalna, niepisana zasada mówi, że zapięcie powinno kosztować około 10% wartości roweru. Aż dziwi nierozwaga kupujących, którzy rower za 2000 zł zabezpieczają linką kupioną w supermarkecie za 20 zł – możemy być pewni, że go stracimy. Przecięcie takiej linki „rasowemu” złodziejowi zajmuje dosłownie chwilę.
- Podstawą dobrego zabezpieczenia roweru przed kradzieżą jest mocna i wytrzymała blokada mechaniczna. Złodzieje praktycznie w ogóle nie próbują otwierać blokad wytrychami, czy innymi urządzeniami. Stosują metodę najprostszą, ale i najbardziej skuteczną – siłową. Większość kradzieży polega na przecięciu linki lub łańcucha odpowiednimi szczypcami. Wystarczy, że kupimy mocną blokadę i większość złodziei odejdzie od roweru, nie mając czasu na

„bawienie” się naszą blokadą.

Mundurowi z Otwocka radzą: używajmy tylko: U-locków – solidnych, specjalnych łańcuchów oraz markowych zapiek składanych.

Dodatkowo, w ramach prewencji, nie zapomnijmy o zapisaniu numeru fabrycznego ramy rowerowej. Zazwyczaj jest ona nabita w okolicach suportu (pod korbą). W razie kradzieży może to nam pomóc w udowodnieniu, że rower jest naszą własnością. A numer ten jest zawsze potrzebny, aby zarejestrować rower w policyjnych systemach, kiedy już niestety nam go skradziono.

Najważniejszą sprawą są jednak nawyki – nic nam po super U-locku, jeśli go zapniemy nieprawidłowo.

Najczęściej popełniane błędy przy zabezpieczaniu rowerów przed kradzieżą:

- przypinanie tylko przedniego koła – jest to najczęstszy błąd rowerzystów. Jeśli tak zrobimy – to nawet najlepszy U-lock nie pomoże. Złodziej po prostu wymontuje w kilka sekund koło i zabierze resztę roweru. Jeśli w rowerze są szybkozamykacze (QR – Quick-Release) – a są w większości rowerów górskich – to nie potrzebuje do tego żadnych narzędzi!
- przypinanie nawet najlepszymi zapiekami rowerów do słabych punktów – cienkich krat, stojaków na rowery wykonanych z prętów o małej średnicy, ogrodzeń – w takim wypadku o wiele łatwiej przeciąć element, do którego jest przymocowany rower niż samo zapięcie.

- zostawianie nieprzypiętego roweru przed sklepem – „tylko na kilka sekund”. Pamiętajmy – odjechanie rowerem zajmuje dosłownie trzy sekundy – zanim się odwrócimy już może go nie być.
- trzymanie roweru w piwnicy – zazwyczaj są bardzo słabo zabezpieczone i dobrze izolowane – dzięki czemu włamywacz, nawet robiący dużo hałasu, nie jest słyszalny z mieszkań.
- trzymanie roweru na balkonie. Nawet dziesiąte piętro nie stanowi problemu dla złodzieja – kradzież jest dokonywana „na wędkę” z dachu, albo przechodząc po balkonach i spuszczać rower na ziemię.
- przypinanie rowerów do znaków drogowych – przypinając rower do takiego elementu popatrzmy w górę – czasami na słupie nawet nie ma żadnego znaku – w takim wypadku wystarczy rower po prostu podnieść i zdjąć ze słupka. Jeśli znak jest – pamiętajmy że pod osłoną nocy można go łatwo zdemontować, używając zwykłych narzędzi (klucz płaski) i przełożyć rower.
- zostawianie na rowerze akcesoriów łatwych do zdjęcia – np. liczników, bidonów, pompek, siodełek na szybkozamykacz.

Otwoccy policjanci przypominają również o możliwości oznakowania jednoślada. Znacznym jednak. Znakowanie roweru nie chroni nas ani trochę przed kradzieżą. Ma ono na celu tylko i wyłącznie ułatwienie odnalezienia roweru po kradzieży.

Procedura programu polega na wygrawerowaniu specjalnym przyrządem typu „engraver”, oznaczenia składającego się z liter i cyfr oraz rejestracji w bazie danych policji. Każdy oznakowany rower zostanie opatrzony w widocznym miejscu naklejką informującą o dokonaniu oznakowania. Mikroudarowa technologia „engravera” pozwala na wykonanie precyzyjnego oznakowania, a ponadto powoduje zmiany w strukturze materiału, wykrywalne nawet po powierzchniowym zatarciu znaków.

Elementy podlegające oznakowaniu oraz miejsca wykonania oznaczeń:

- rama roweru pod kierownicą,
 - ramię przekładni sprzężone z przekładnią,
 - przedni widelec.
- Rejestracja w komputerowej bazie danych odbywa się na podstawie:
- dokumentu tożsamości właściciela (osoba pełnoletnia),
 - dowodu zakupu – paragon lub faktura, umowa kupna-sprzedaży (według oświadczenia ustnego właściciela).

Znakowanie rowerów odbywa się w Komendzie Powiatowej Policji w Otwocku (tel. 22 779 40 91), Komisariatach Policji w Józefowie (tel. 22 789 21 07) i Karczewie (tel. 22 780 65 77). Prosimy o wcześniejsze telefoniczne umówienie znakowania.



Przejazd przez przejście dla pieszych to jeden z najczęściej popełnianych przez rowerzystów błędów – ul. Wawerska, fot. archiwum JnŚ

Nie zapraszajmy tu dzikich zwierząt

Miasto to nie stołówka

Kłopoty związane z dzikami pojawiającymi się na terenach miejskich w Józefowie na większą skalę rozpoczęły się w 2013 r. W 2012 r. józefowscy strażnicy miejscy w sprawie dzików interweniowali 18 razy, rok później już 140 razy. Wówczas też po raz pierwszy zastosowano odstraszący dzikie zwierzęta preparat Hukinol.

– Widzieliśmy suchy chleb, ziemniaki oraz jabłka rozkładane na skraju lasów – tym samym mieszkańcy „zaprosili” je do wchodzenia na tereny zabudowane – mówi Mirosław Kułak, komendant straży miejskiej.

W 2013 roku dziki zawędrowały do centrum naszego miasta, skąd były przeganiane przez zmasowane siły strażników miejskich, policjantów oraz strażaków z OSP przy ul. Ponej i OSP Świdry Małe.

W 2014 roku w sprawie dzików interweniowano 89 razy, w 2015 zaś „tylko” 45 razy. W ubiegłym roku ich populacja nieco się

zwiększyła (strażnicy miejscy interweniowali w 69 przypadkach) – znowu zaczęły wkraczać w przestrzeń miejską o zwartej zabudowie, szczególnie do Michalina od strony ul. Brücknera.

Miasto czeka na decyzję Starosty Otwockiego

Zgodnie z ustawą o Prawie Łowieckim z 13 października 1995 roku „Zwierzęta łowne w stanie wolnym, jako dobro ogólnonarodowe, stanowią własność Skarbu Państwa”.

Przypominamy:

- Nie dokarmiajcie dzików.
- Oczyszczajcie swoje posesje z owoców, nasion, odpadów zielonych, takich jak m.in. jabłka, żołądźce, które są pokarmem dla dzików.
- Nie wyrzucajcie odpadów bytowych do lasu, nawet liści, kolek, itp. Nagromadzone liście mogą posłużyć jako matecznik i miejsce rozrodu pędraków, które są przysmakiem dzików.
- Nie wypuszczajcie psów luzem do lasu.
- W przypadku napotkania dzika nie należy uciekać, tylko spokojnie oddalić się, wskazane jest odstraszenie dźwiękiem.
- W normalnych warunkach dziki nie atakują ludzi, ale mogą zdarzyć się sytuacje nietypowe, np. gdy zwierzę jest ranne. Trzeba pamiętać, że jest to dzikie zwierzę i jego zachowanie nie zawsze da się przewidzieć.

O pojawieniu się dzików należy informować straż miejską w Józefowie: tel. 22 789 22 12 (od poniedziałku do piątku w godzinach 7.00–22.00) lub policję (997, 112).



Takie obrazki na naszych ulicach można oglądać coraz częściej



Fot. Paweł Kołodziej – Dzik na ul. Nowej

Na terenie powiatów odpowiedzialność za zwierzęta łowne ponosi starosta, który również wydaje decyzje o zmniejszeniu populacji dzików poprzez odstrzał redukcyjny lub odłowienie. 22 czerwca br. zwrócono się do Starosty Otwockiego, podobnie jak w ubiegłych latach, o zarządzenie odstrzału redukcyjnego na terenach wyłączonych z użytkowania łowieckiego.

Miasto Józefów planuje odstrzał redukcyjny dzików i z takim wnioskiem wystąpiliśmy do starosty powiatowego. Józefów czeka na decyzję, tymczasem, jak się dowiadujemy, starosta Mirosław Pszonka wystąpił do premier Beaty Szydło z pismem, w którym zwraca uwagę na różną interpretację przepisów dotyczących dzikich zwierząt w mieście, prosząc by „ustalono jednolitą wykładnię prawa, która pozwoli na podjęcie działań”.

Jak donosi „Linia Otwocka” nr 32: „Zdaniem starosty w przypadku szczególnego zagrożenia związanego z dzikimi zwierzętami na terenie miasta działania powinny być finansowane z budżetu państwa a nie powiatu”. Chodzi przede wszystkim o koszty związane z odłowem dzików i przetransportowaniem ich na tereny uzgodnione z dzierżawcą gruntów.

Radzi Artur Dawidziuk, nadleśniczy Nadleśnictwa Celestynów

Gdy spotykasz dziką

Czy dzik bywa agresywny w stosunku do człowieka?

Dzik może przejawiać agresywne zachowania wobec człowieka, szczególnie kiedy czuje się zagrożony. Najbardziej niebezpieczne może być spotkanie z rannym osobnikiem lub samicą z warchlakami.

Jakie zachowanie człowieka może spowodować atak?

Możemy narazić się na atak lochy, jeśli będziemy się zbyt interesować jej potomstwem. Pamiętajmy, że nie wolno dotykać i zaczepiać dzikich zwierząt, nawet jeśli są to urocze maluchy. Atak mogą wywołać także gwałtowne ruchy, czy agresywne zachowanie z naszej strony.

Jakie środki ostrożności należy zachować wchodząc do lasu?

Wchodząc do lasu należy pamiętać, że nie jesteśmy u siebie. Las jest miejscem bytowania wielu gatunków dzikich zwierząt. Dość łatwo jest zaobserwować ślady obecności dzika w postaci tropów i zrytej ściółki (buchtowiska). Jeśli widzimy takie ślady, należy liczyć się z możliwością spotkania zwierzęcia. W takiej sytuacji nie należy się skradać, żeby nie zaskoczyć dziką. Jeśli zwierzę zauważy nas wcześniej, samo oddali się na bezpieczną odległość. Szczególną ostrożność należy zachowywać w porze nocnej i o świcie, kiedy zwierzęta są bardziej aktywne.

Co zrobić jeśli zobaczymy dziką? Uciekać? Odejść spokojnie? Krzyczeć?

Jeśli dzik zobaczył też nas i jest blisko należy zatrzymać się i nie wykonywać gwałtownych ruchów, a następnie powoli się oddalić. Nato-

miast jeśli dzik jest w pewnej odległości wystarczy spokojnie odejść. Gwałtowna ucieczka na pewno nie jest dobrym wyjściem. W razie gdyby dzik był agresywny i zaatakował najlepiej schronić się za drzewem lub wspiąć się na nie.

A co z psami? Nie brać do lasu? Nie puszczać luzem? A jak już puścimy? Rozdzielać?

Z psami jest duży problem. Przypominam, że zgodnie z prawem do lasu idziemy na spacer z psem w kagańcu i na smyczy, więc przestrzegając prawa minimalizujemy niebezpieczeństwo spotkania psa z dzikiem.

Jeżeli jednak pies spotka się oko w oko z dzikiem to odradzam rozdzielanie zwierzątek – możemy przy okazji zostać zaatakowani. Teoretycznie pies widząc, że dzik jest silniejszy powinien odpuścić.

Czym żywi się dzik i co go przyciąga na tereny zabudowane?

Dzik jest wszystkożerny i nie jest szczególnie wybredny jeśli chodzi o dietę. Żywi się tym co jest łatwo dostępne i czego ma pod dostatkiem. W lesie zjada żołądź, pędraki, korzonki, grzyby, rośliny i padlinę. Lubi też rośliny uprawiane przez człowieka – chętnie żywi się owocami, kukurydzą i warzywami. Przy ludzkich osiedlach żeruje przy śmietnikach żywiąc się odpadkami spożywczymi. Aglomeracje coraz bardziej się rozrastają zabierając przestrzeń na której dotychczas żyły dzikie zwierzęta.

Czy można jakoś zabezpieczyć swoją posesję przed wizytą intruza?

Jeśli na posesji nie będzie niczego co może zwabić dziki to zwierzę z pewnością nie będzie przychodziło do nas w odwiedziny. Przed-

Władze Józefowa mają świadomość, że narasta problem pojawiania się dzików w okolicach miejskich zabudowań. Zastosowano wykładanie preparatów odstraszających w rejonach często odwiedzanych przez dziki, jednak nie jest możliwe wyłożenie ich na terenie całego miasta.

W zaistniałej sytuacji konieczne są działania długofalowe, które zmniejszą populację dzików. Jednak w przypadku tego gatunku zwierząt obowiązują skomplikowane przepisy, które uniemożliwiają Miastu Józefów podjęcie samodzielnych zadań.

Dziki mają status dobra narodowego i należą do Skarbu Państwa. Wszelkie działania wymagają więc zgód organów nadrzędnych. Sprawę komplikują także przepisy dotyczące korzystania z broni palnej, które mówią, że strzał można oddać tylko w miejscu oddalonym od zabudowań o co najmniej 100 metrów.

Dodatkowo okres ochronny na odstrzał loch obowiązuje od 16.01.2017 r. do 14.08.2017 r.

wszystkim teren powinien być solidnie ogrodzony, poza tym należy zabezpieczyć wyrzucane przez nas odpadki. Worki ze śmieciami powinny być zamknięte w kontenerach, a nie leżeć luzem, odpowiednio zabezpieczone powinny być również kompostowniki. Czymś co odstraszy zwierzęta może być także lampa z czujnikiem ruchu.

PAMIĘTAJ:

DZIK TO DZIKIE ZWIERZĘ I JEGO ZACHOWANIA MOGĄ BYĆ NIEPRZEWIDYWALNE!



Po przejściu takiego stada pozostaje tylko zryta ziemia



Fot. archiwum KPP w Otwocku

Ostatnia duża modernizacja naszej linii kolejowej miała miejsce w 1934 roku.

Planując kolejną należy myśleć perspektywicznie, pamiętając że inwestycja ta ma dobrze służyć także przyszłym pokoleniom

Trzeci tor (a w przyszłości i czwarty) przez Józefów

Budowa trzeciego toru kolejowego przez Józefów od początku budziła wiele emocji wśród mieszkańców. Pierwsze propozycje kolejarzy okazały się nie do przyjęcia dla józefowian. Mieszkańcy, zatroskani o bezpieczeństwo i komfort życia w swojej małej ojczyźnie, postanowili wspomóc władze miasta w negocjacjach z PKP.

Grupa „Nie dla podziału Józefowa przez PKP” w krótkim czasie zebrała pod petycją do władz kolei ponad trzy tysiące podpisów. o swoich postulatach chętnie dyskutowali z sąsiadami i bliskimi, jak również przed kamerami, czy na antenie radia. Czas pokazał, że presja, współpraca i solidarność społeczna mają sens. Aktualne propozycje kolejarzy są dużo bardziej atrakcyj-

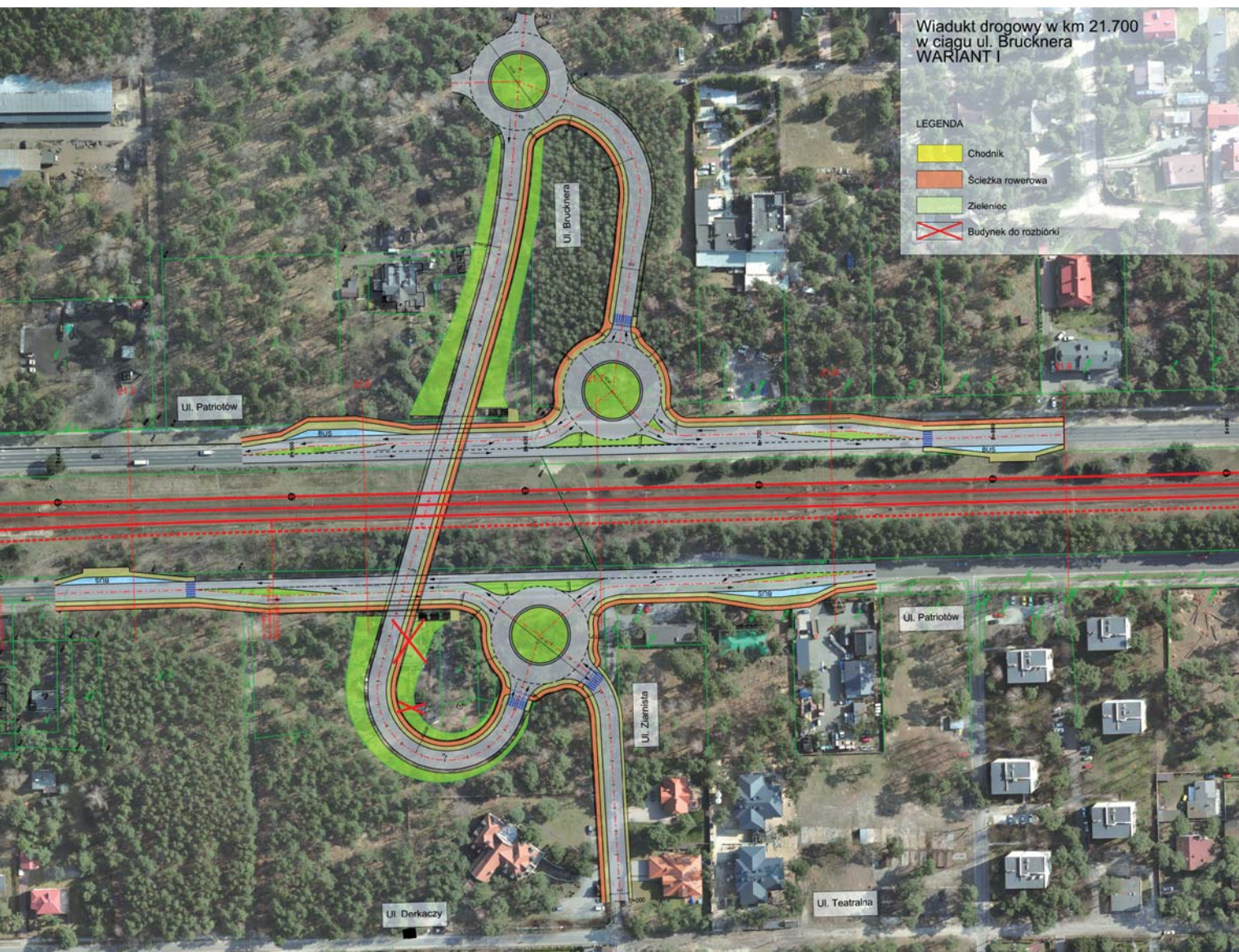
ne dla rozwoju i ładu naszego miasta. Negocjacje władz miasta z władzami PKP wciąż trwają.

Konieczności budowy trzeciego toru nikt nie neguje. Jest ona spowodowana rozwojem naszego kraju i regionu. Na linii otwockiej z usług Szybkiej Kolei Miejskiej i Kolei Mazowieckich korzystają tysiące pasażerów. Nawet w porze wakacyjnej pociągi bywają przepełnione. Skła-

dy KM wyjeżdżające z Dębłina, przed przystankiem w Józefowie zatrzymują się aż 20 razy na stacjach i przystankach osobowych, na których podróże rozpoczynają mieszkańcy okolicznych wiosek.

Modernizacja szlaku kolejowego, która już się rozpoczęła, podzielona jest na trzy etapy. Pierwszym jest przebudowa odcinka Pilawa-Lublin. Prace potrwać do końca 2018 roku. Drugi etap prac rozpocznie się w grudniu 2018 roku. Zmodernizowana zostanie wtedy linia Otwock-Pilawa, na której pojawi się drugi, jakże potrzebny i brakujący tor. Prace potrwać do grudnia 2019 roku. Ostatni etap modernizacji linii kolejowej nr 7 zaplanowany jest na lata 2020–2022 – będzie to czas przeznaczony na linię Otwock-Warszawa. z pewnością będzie wiązało się to z utrudnieniami komunikacyjnymi, ale dobrą wiadomością dla podróżujących do stolicy powinno być planowane na wakacje 2020 roku oddanie do użytku Południowej Obwodnicy Warszawy, która w znacznym stopniu usprawni komunikację z miastem stołecznym.

Budowa trzeciego toru dla pociągów rozwijających prędkość do 160 km/h to hasło, pod



którym kryje się szereg modernizacji, a wśród nich budowa tuneli, wiaduktów, rond, przejść dla pieszych i rowerzystów. Potężna inwestycja PKP budzi wiele emocji, ale to właśnie teraz jest dobry moment na negocjacje i ustalenia. Od nich zależy jak nasze miasto będzie funkcjonowało przez kilkadziesiąt kolejnych lat. Priorytetem jest bezpieczeństwo.

PKP proponuje: wiadukt na osi Werbeny-Brücknera

Przeprawa na granicy Józefowa i Warszawy miałyby zastąpić funkcjonujący obecnie przejazd kolejowy w Michalinie. Spośród dwóch wariantów inwestycji wybrano ten, który jest lepiej dostosowany do uwarunkowania terenu. Na terytorium Józefowa nie są planowane wywłaszczenia nieruchomości oraz działek. Wiadukt będzie służył nie tylko bezkolizyjnej przeprawie samochodów. Będzie przystosowany także dla pieszych i rowerzystów. Budowę ma sfinansować kolej. Trwają dyskusje nad podziałem finansowania dróg dojazdowych. Budowa wiaduktu ma usprawnić ruch na linii północ-południe.

Czy upierać się przy zatrzymaniu kolizyjnego przejazdu?

Po zmodernizowaniu linii kolejowej nr 7, oprócz ruchu lokalnego (SKM, KM) przez nasze miasto pędzić będą także składy pociągów ekspresowych oraz towarowe. Zwiększy się nie tylko natężenie ruchu, ale także prędkość przejazdu.

Pociągi pojadą z prędkością do 160 km/h, co oznacza, że przejechanie od granicy do granicy miasta zajmie około 1,5 minuty. Rogatki przejazdu kolizyjnego należy zamknąć, zgodnie z przepisami, pięć minut przed przejazdem pociągu ekspresowego. Oznacza to, że szlaban w Józefowie będzie zamykany, gdy pociąg jadący z prędkością 160 km/h minie Warszawę Gocławek. Prognozuje się, że roгатki będą opuszczone przez wiele godzin dziennie, co znacząco utrudni ruch lokalny. Ponadto na niebezpieczeństwo narażeni mogą być kierowcy. Gdy przy dobrej widoczności dostrzeżemy światła pociągu będącego w Michalinie, 20 sekund później skład minie już przystanek osobowy Józefów, mknąc dalej w stronę Otwocka. Czy utrzymanie takiej przeprawy ma zatem sens? Ostatnio pojawiła się ciekawa alternatywa...

Jest szansa na tunel zaprojektowany przez mieszkańców ul. Matejki?

Jeszcze niedawno postulat utrzymania kolizyjnego przejazdu w Józefowie był uzasadniony. W minionych tygodniach wyszło na jaw kilka faktów, które stawiają sprawę w innym

światle. Kolejarze ogłosili bowiem, że projekt modernizacji uwzględniać będzie ewentualną budowę w przyszłości czwartego toru. PKP przewiduje znaczny wzrost natężenia ruchu na linii otwockiej, więc wszystkie prace zostaną wykonane tak, by w przyszłości, bez problemu, mógł powstać czwarty tor. Wtedy szlaban w Józefowie byłby zamknięty prawie bez przerwy, a samo przejechanie przez tory byłoby ryzykowne.

Zbawienna okazała się więc odnaleziona niedawno druga decyzja środowiskowa, która przewiduje budowę tunelu dla ruchu samochodowego. Ten tunel mógłby powstać na osi ulic Matejki-Cicha i zostać przystosowany do ruchu w kierunkach północnym oraz południowym (do/z Warszawy). Miasto Józefów zaproponowało, by ewentualny tunel powstał zgodnie z koncepcją przedstawioną przez mieszkańców ul. Matejki w 2012 roku (dyskutowano wtedy na temat budowy bezkolizyjnej przeprawy – mieszkańcy przedstawili koncepcję budowy tunelu, który nie spowoduje zwiększenia ruchu samochodowego ulicami lokalnymi).

Władze miasta nadal negocjują w tej sprawie z PKP PLK. Rozmowy jednak są bardzo trudne. Postulat ten został omówiony podczas spotkania w siedzibie kolejowej spółki, które odbyło się 14 lipca. „Na chwilę obecną PKP Polskie Linie Kolejowe S.A. nie ma środków z budżetu Unii Europejskiej na budowę tego obiektu” – czytamy w notatce.

– Nie zamierzamy się jednak poddawać. Zwróciliśmy się do PKP PLK z postulatem, aby wystąpić o włączenie tej inwestycji do projektu i przesunięcie środków. To inwestycja na lata, która będzie służyć naszym mieszkańcom. W świetle informacji o planach budowy czwartego toru stworzenie bezkolizyjnej przeprawy w centrum miasta jest koniecznością – podkreśla Marek Banaszek, zastępca burmistrza Józefowa.

W ten sposób zrealizowane zostałyby zobowiązanie złożone przedstawicielom grupy „Nie dla podziału Józefowa przez PKP”, które mówiło, że priorytetem w podejmowaniu decyzji będzie bezpieczeństwo.

Bezkolizyjnie piesi i rowerzyści

Miasto to nie tylko struktura administracyjna czy infrastruktura. Społeczność miejską tworzą ludzie, którzy każdego dnia przemieszczają się po Józefowie nie tylko samochodami, ale także pieszo czy rowerami. Mając na uwadze ich komfort, zaplanowano budowę przejść podziemnych, które połączą wschodnią i zachodnią stronę miasta.

– Oprócz przejść na krańcach przystanków kolejowych staraliśmy się zlokalizować miejsca, w których przeprawy przez tory są potrzebne. Wydeptane nielegalne przejścia nazwaliśmy „przedreptami”. W ich miejscach

- W Józefowie powstanie sześć podziemnych przejść dla pieszych i rowerzystów
- Siódmą przeprawą będzie wiadukt na granicy z Warszawą, który ma być przeznaczony nie tylko dla samochodów
- Dodatkowo miasto postuluje budowę toalet w okolicach przystanków osobowych Józefów oraz Michalin

także zaplanowana jest budowa przejść podziemnych. Pierwszą lokalizacją są okolice ul. Wroniej, drugą zaś okolice Matejki – mówi zastępca burmistrza Marek Banaszek.

– Ostatnia duża modernizacja naszej linii kolejowej miała miejsce w 1934 roku. Planując kolejną należy myśleć perspektywicznie, pamiętając że inwestycja ta ma dobrze służyć także przyszłym pokoleniom – dodaje burmistrz Stanisław Kruszewski.

Potrzebna obwodnica

Jak wynika z najnowszych pomiarów, każdego dnia przez nasze miasto – do i z Warszawy – przejeżdża ok. 52 tys. pojazdów, z czego aż 28 tys. wybiera trasę przy torach. Naturalna obwodnica linii otwockiej, droga 801, jest zbyt wąska i nie mieści już większej liczby samochodów, czego efekt – natężony ruch w centrum Józefowa – przyczynia się do wzrostu hałasu i zanieczyszczeń. Dodatkowo budowa nowego mostu na Świdrze zachęci jeszcze większą liczbę kierowców do wybierania trasy przy torach. Tego niepokojącego trendu nie zatrzyma modernizacja linii kolejowej. Potrzebny jest pilny remont i poszerzenie obwodnicy. Część tych postulatów zostanie zrealizowana w ramach budowy Południowej Obwodnicy Warszawy, ale od Falenicy, przez Józefów i dalej do Otwocka wciąż wiódł będzie jeden pas ruchu. Poszerzenie drogi będzie jednak możliwe tylko przy udziale Marszałka Województwa Mazowieckiego oraz współpracy samorządów.

Razem znaczy skuteczniej

Nie wiadomo na jakim etapie byłby obecnie projekt modernizacji linii kolejowej, gdyby nie ruch społeczny, zabiegający – wspólnie z władzami miasta – o bezpieczny Józefów. To nasza mobilizacja doprowadziła do wielu rozmów i spotkań z kolejarzami. Jako społeczność pokazaliśmy jedność, przedstawiając przy tym merytoryczne argumenty i postulaty. Zebranie ponad trzech tysięcy podpisów pod petycją do władz PKP pozostaje kartą przetargową dla władarzy naszego miasta, którzy podczas licznych rozmów i spotkań starają się wywalczyć dla naszego miasta to, co będzie potrzebne zarówno nam, jak i przyszłym pokoleniom. Przedstawiciele ruchu społecznego zapewniają – trzymamy rękę na pulsie i bacznie obserwujemy poczynania kolei.

Jakub Bajtler

Przeczytaj i uniknij popełnienia błędu podczas wypełniania wniosku

Program Rodzina 500 plus

Wnioski dotyczące świadczenia wychowawczego programu „Rodzina 500+” na nowy okres zasiłkowy 2017/2018 można składać od 1 sierpnia 2017 roku. Złożenie wniosku do 31 października 2017 roku gwarantuje przyznanie świadczenia od 1 października 2017 roku.

Wypełniony wniosek można złożyć osobiście lub listownie. Jednak ci, którzy chcą ubiegać się o świadczenia wychowawcze bez wychodzenia z domu, mogą to zrobić online. Mają do wyboru aż cztery kanały. Wśród nich: ministerialny Portal Informacyjno-Usługowy Emp@tia, bankowość elektroniczną, PUE ZUS – Platformę Usług Elektronicznych ZUS oraz Profil Zaufany.

Banki, które umożliwiają składanie wniosku o 500+ przez swoje serwisy to: Alior Bank SA, Bank BGŻ BNP Paribas, Credit Agricole Bank Polska SA, Euro Bank SA, Getin Noble Bank SA, Bank Handlowy w Warszawie SA, ING Bank Śląski SA, Inteligo, mBank SA, Bank Millennium SA, Nest Bank SA, Bank Ochrony Środowiska SA, Bank Pekao SA, Bank Poczty SA, PKO Bank Polski SA, PLUS BANK SA, Raiffeisen Bank Polska SA, Bank Polskiej Spółdzielczości SA oraz wybrane zrzeszone Banki Spółdzielcze, SGB-Bank SA, Bank Zachodni WBK SA.

Uwaga! Zanim wysłesz wniosek:

- **pamiętaj o wpisywaniu w miejscu zamieszkania adresu w Józefowie** (konieczne jest wpisanie nie tylko nazwy ulicy, ale i numeru domu),
- **wniosek złóż tylko raz – jednym kanałem i do jednego urzędu,**
- podanie numeru telefonu oraz adresu e-mail ułatwi kontakt urzędu z wnioskodawcą,
- jeśli składasz wniosek za pośrednictwem banku – **sprawdź, czy wszystkie dane się zgadzają** – system bankowy często posiada autouzupełnianie i wczytuje dane meldunku stałego, który może być inny niż miejsce zamieszkania
- **gdy wymieniamy skład rodziny** – należy tam także wpisać samego wnioskodawcę,
- **jeśli składasz wniosek na świadczenie tylko na drugie dziecko,** nie zapomnij o wpisaniu w składzie rodziny także pierwszego dziecka,
- **jeśli posiadasz współmałżonka** – to wpisz go do składu rodziny (o ile nie masz wyroku sądu o separacji),
- **jeśli jesteś osobą samotną, a ojciec dziecka żyje,** ale nie masz ustalonych alimentów na dziecko/dzieci, to świadczenie wychowawcze ci nie przysługuje,

- **jeśli żyjesz w konkubinacie** (prowadzicie wspólne gospodarstwo domowe) – wpisz także do składu rodziny konkubenta/konkubinę,
- **nie zapomnij o wpisaniu numerów PESEL** członków rodziny,
- **gdy system spyta cię o dzielnicę:** wpisz Józefów.

Program „Rodzina 500+” skierowany jest do rodzin wychowujących dzieci do ukończenia 18. roku życia. Świadczenie przysługuje na drugie i kolejne dziecko niezależnie od dochodu.

W przypadku rodzin, których dochód miesięczny wynosi mniej niż 800 zł netto na osobę, wsparcie przysługuje również na pierwsze dziecko, nawet jeśli jest jedynym dzieckiem w rodzinie. Jednakże osoby te muszą udokumentować swoją sytuację finansową. Jeżeli członkiem rodziny jest dziecko niepełnosprawne, świadczenie wychowawcze przysługuje na pierwsze dziecko, jeżeli dochód miesięczny netto nie przekracza kwoty 1200 zł na członka rodziny.

Wniosek o świadczenie składa się raz w roku. Można to zrobić przez Internet lub osobiście w Biurze Obsługi Klienta w Urzędzie Miasta Józefowa.

PRZYPOMINAMY, ŻE WNIOSEK SKŁADAMY ZGODNIE Z MIEJSCEM ZAMIESZKANIA!

Zmiany w 2017 roku

Główne zasady projektu pozostają bez zmian, ale rząd chce wyeliminować nadużycia, które wykazała kontrola w ramach przeglądu systemów wsparcia rodzin przeprowadzonego przez resort rodziny. Chodzi głównie o dopasowywanie dochodu do kryterium dochodowego, które umożliwia otrzymanie świadczenia na pierwsze dziecko. Część beneficjentów np. rozwiązywała stosunek pracy, a następnie znów zawiązywała go z pracodawcą na warunkach, które umożliwiają otrzymanie świadczenia.

Nowelizacja zakłada, że jeśli stanie się to w ciągu trzech miesięcy, to zmiana warunków zatrudnienia nie będzie traktowana jako utrata dochodów (co skutkowało wcześniej

otrzymaniem świadczenia).

Nowelizacja ustawy ma również ukrócić proceder deklarowania przez rodziców, że samotnie wychowują dziecko. w takim przypadku, aby otrzymać świadczenie, rodzic będzie musiał mieć zasądzone alimenty na rzecz dziecka od drugiego rodzica.

Ustalając dochód rodziny z działalności gospodarczej podlegającej opodatkowaniu na podstawie przepisów o zryczałtowanym podatku dochodowym od niektórych przychodów osiąganych przez osoby fizyczne w roku kalendarzowym poprzedzającym okres zasiłkowy, na jaki jest ustalane prawo do świadczenia wychowawczego, przyjmuje się dochód miesięczny w wysokości 1/12 dochodu ogłaszanego corocznie w drodze obwieszczenia przez ministra właściwego do spraw rodziny w Dzienniku Urzędowym Rzeczypospolitej Polskiej „Monitor Polski” w terminie do 11 sierpnia każdego roku.

Podsumowując:

- **ubiegając się o świadczenie wychowawcze na drugie i kolejne dziecko** (bez dochodu) należy złożyć starannie wypełniony wniosek,
- **ubiegając się o świadczenie wychowawcze na pierwsze lub jedyne dziecko,** należy złożyć wypełniony wniosek i do-



łączyć do niego dokumenty potwierdzające wszelkie zmiany, które nastąpiły po 1 stycznia 2016 roku, czyli: w przypadku utraty dochodu np. świadectwo pracy oraz PIT-11 za 2016 rok, informację o wykreśleniu wpisu z CEIDG, a w przypadku uzyskania dochodu np. umowę o pracę, umowę zlecenie oraz zaświadczenie o wysokości dochodu netto osiągniętego za miesiąc następujący po miesiącu, w którym rozpoczęto pracę.

Pliki do pobrania z www.jozefow.pl:

- wniosek o ustalenie prawa do świadczenia wychowawczego (140.42 Kb)
- oświadczenie wnioskodawcy o wielkości jego gospodarstwa rolnego albo gospodar-

stwa członka rodziny wyrażonej w hektarach przeliczeniowych ogólnej powierzchni w roku kalendarzowym poprzedzającym okres, na który ustalane jest prawo do świadczenia (79.25 Kb)

- oświadczenie wnioskodawcy o dochodach swoich albo członka rodziny osiągniętych w roku kalendarzowym poprzedzającym okres, na który ustalane jest prawo do świadczenia wychowawczego (93.08 Kb)
- oświadczenie wnioskodawcy o wysokości jego składek na ubezpieczenie zdrowotne albo składek członka rodziny w roku kalendarzowym poprzedzającym okres, na jaki ustalane jest prawo do świadczenia wychowawczego (79.19 Kb)

Edyta Komińczyk

Kierownik Referatu Rozwoju i Promocji Gospodarczej

Komunikat MOPS

Program Operacyjny Pomoc Żywnościowa 2014–2020, Podprogram 2017

Miejski Ośrodek Pomocy Społecznej w Józefowie informuje, że **rozpoczyna kwalifikowanie osób i rodzin do pomocy żywnościowej w ramach Programu Operacyjnego Pomoc Żywnościowa 2014–2020, Podprogram 2017.**

Pomocą żywnościową w ramach POPŻ mogą być objęte osoby i rodziny znajdujące się w trudnej sytuacji życiowej, m.in. bezdomni, niepełnosprawni, bezrobotni, których dochód nie przekracza 200% kryterium dochodowego uprawniającego do korzystania z pomocy społecznej, tj. 1268 zł dla osoby samotnie gospodarującej i 1028 zł dla osoby w rodzinie.

W przypadkach, gdy sytuacja dochodowa i życiowa osób/rodzin nie jest znana w Miejskim Ośrodku Pomocy Społecznej, wydanie skierowania może być poprzedzone wywiadem środowiskowym.

Osoby zainteresowane tą formą pomocy prosimy o kontakt z Miejskim Ośrodkiem Pomocy Społecznej w Józefowie, ul. Skłodowskiej Curie 5/7, poniedziałki w godz. 9.00–17.00, od wtorku do piątku w godz. 8.00–16.00, tel. 22 789 53 93, 22 789 64 34.

Pomoc żywnościowa, tak jak w okresach wcześniejszych, będzie wydawana przez Stowarzyszenie dla Miasta. o terminach i miejscu przekazywania żywności osoby zakwalifikowane będą informowane indywidualnie.

Program rządowy „Pomoc państwa w zakresie dożywiania”

Od wielu lat Miejski Ośrodek Pomocy Społecznej w Józefowie realizuje rządowy program „Pomoc państwa w zakresie dożywiania”. w okresie nauki w szkole od stycznia do czerwca 2017 roku z pomocy w ramach tego programu skorzystało 70 dzieci z Józefowa. Ośrodek sfinansował koszt 5301 posiłków na łączną kwotę 28 626 zł.

Pomoc w formie posiłku w szkole przeznaczona jest dla dzieci z rodzin, w których dochód na osobę w rodzinie nie przekracza 150% kryterium dochodowego, tj. 771 zł. Przyznanie pomocy w formie posiłku w szkole wiąże się z przeprowadzeniem wywiadu środowiskowego w miejscu zamieszkania rodziny oraz udokumentowaniem sytuacji materialnej, rodzinnej, zdrowotnej.

Rodziny w trudnej sytuacji, które dotychczas nie złożyły wniosku o pomoc w formie posiłku dla dzieci, zachęcamy do kontaktu z Miejskim Ośrodkiem Pomocy Społecznej w Józefowie, ul. Skłodowskiej Curie 5/7, poniedziałki w godz. 9.00–17.00, od wtorku do piątku w godz. 8.00–16.00, tel. 22 789 53 93, 22 789 64 34.

FLESZ

Na skwer przy fontannie zapraszamy bez psów

Przypominamy Państwu, że zgodnie z uchwalonym przez Radę Miasta Józefowa regulaminem korzystania ze skweru im. Jana Pawła II (regulamin dostępny jest przy wejściach na skwer od strony ulic Wyszyńskiego i Sosnowej) – obowiązuje bezwzględny zakaz wstępu dla psów.

Przestrzeganie tego zakazu szczególnie ważne jest latem, gdy dzieci bardzo chętnie pluskają się w fontannie. Nasza fontanna ma wprowadzić zamknięty obieg wody i jest automatycznie dezynfekowana podchlorynem sodu, ale z psich odchodów bakteria E.coli – sprawca ciężkich zatruc – łatwo może się do wody przedostać. Ostrożność jest więc zalecana. Przypominamy więc o zakazie wprowadzania psów na teren skweru i o tym, że to rodzice ponoszą odpowiedzialność za zachowanie dzieci. Korzystając z uroków lata w naszym mieście działajmy roztropnie.

Jadwiga Łaszewska

**Kierownik Referatu
Gospodarki Komunalnej**

Rusza budowa oczyszczalni ścieków

1 sierpnia 2017 roku otwarto oferty ogłoszonego w maju przetargu na budowę oczyszczalni ścieków wraz z serwisem gwarancyjnym. Bezpośrednio przed otwarciem ofert miasto podało, że zamierza przeznaczyć na realizację projektu ponad 33 mln 85 tys. złotych.

– Nadal liczymy, że połowa tej kwoty, czyli prawie 16,5 mln złotych, pochodzić będzie z unijnego dofinansowania – mówi Marek Banaszek, zastępca burmistrza.

W przetargu złożono dwie oferty: na ponad 34 mln 130 tys. zł oraz na ponad 32 mln 207 tys. zł. Trwa ich badanie i ocena. Szerzej o budowie oczyszczalni przeczytać będzie można we wrześniowym numerze „JnŚ”.

Na ul. Jasnej wolniej

Trzy progi zwalniające na ulicy Jasnej zostały wykonane z kostki brukowej w kolorze grafitowym. Została także wprowadzona nowa, stała organizacja ruchu.

Wykonawcą robót była firma Dromo Sp.j. Pragacz, Pacholczyk. Koszt inwestycji to 22 511,25 zł brutto.

Gwarno i wesoło w świetlicach terapeutycznych

Tegoroczne lato z pewnością pozostanie w pamięci uczestników półkolonii letnich, które odbyły się w świetlicach środowiskowych prowadzonych przez Stowarzyszenie „Forum Chrześcijańskie”. To właśnie „Forum Chrześcijańskie” było głównym organizatorem letniego wypoczynku młodzieży w mieście.

Od 1998 roku zajęcia odbywają się przy parafii Matki Bożej Częstochowskiej w Józefowie, a do 2001 roku przy parafii Jana Chrzciciela w Michalinie. Przed nami zatem okrążył jubileusz, a jest się z czego cieszyć – z roku na rok rośnie grupa roześmianych i tryskających entuzjazmem dzieci. Nie sposób ich nie zauważyć i nie usłyszeć, szczególnie gdy ruszają na piesze wycieczki – aż serce rośnie. I tym razem organizatorzy spisali się na szóstkę, o czym świadczy chociażby imponująca frekwencja. Józefowską świetlicę odwiedzało codziennie około 80 najmłodszych, zaś z zajęć w Michalinie korzystało od 60 do 70 podopiecznych.

O letni program zapytaliśmy dzieci, rodziców i wychowawców.

Urszula Kucharska, wychowawczyni ze świetlicy przy parafii Jana Chrzciciela w Michalinie

Uczęszczają do nas różne dzieci z Józefowa – przyjmujemy wszystkich, nie brakuje dzieciaków z różnego rodzaju problemami. Dobrze sobie jednak radzą, a rówieśnicy ich wspierają. Niektórzy podopieczni nie chcą nas opuszczać, co oznacza, że są zadowoleni.

Przekrój wiekowy: od szóstego roku życia do gimnazjum. Są stali bywalcy, ale nie brakuje nowych twarzy. Przyjęliśmy dziewczynkę z Ukrainy, która nie zna jeszcze dobrze języka, ale nie ma problemu z integracją. Nie brakuje zajęć plastycznych i twórczych, organizowanych zarówno przez gości z zewnątrz, jak i przez nas. Duża grupa dzieci, a nawet młodzież lubi kolorować – organizujemy im konkursy z drobnymi nagrodami. Mamy piękny plac, na którym podopieczni spędzają większość czasu, w związku z czym szczególnie dbamy o bezpieczeństwo. Starsi bawią się z młodszymi, grają w różne zabawy. Nie miałym wsparciem są dla nas wolontariusze, choć musimy ich zachęcać do włączania się w zajęcia z większą ilością dzieci. Podczas brzydkiej pogody umilamy czas włączając filmy.

Anna Wojtkowicz, wychowawczyni ze świetlicy przy parafii Matki Bożej Częstochowskiej w Józefowie

Dzieci czują się w świetlicy jak w domu. Przyciąga je przede wszystkim swoboda, co nie znaczy na przyzwalanie na złe zachowanie. Starsze czują się świetnie z maluchami



i odwrotnie. Obecnie uczęszczają do nas pokolenia dzieci, z którymi pracowałam prawie dwadzieścia lat temu. Jedni lubią spędzać czas przy komputerach, playstation, inni wolą prace manualne, kącik zabaw, ping ponga czy też kino. Komuś nie odpowiada basen – zostaje na pobliskim placu zabaw. Nie ograniczamy także rodziców, jeśli chodzi o czas przyścia ich pociech – gros przychodzi na krótko, jednak większość pozostaje dłużej. Wychodzimy na przeciw oczekiwaniom rodziców pracujących, którzy przywożą dzieci już o 8.00, choć świetlicę otwieramy o 9.00. Mielliśmy wspianiałych wolontariuszy. Prym wiedli Hiszpanka i Meksykanin – świetnie dogadywali się z dziećmi, wykonywali mnóstwo prac plastycznych, uczyli

śpiewać, liczyć, urządzali dyskoteki. Codziennie mamy zaplanowane jakieś wyjście – wyjeżdżamy i wychodzimy – mamy mnóstwo atrakcyjnych zajęć.

Świetlice dla wszystkich

W maju ubiegłego roku Stowarzyszenie „Forum Chrześcijańskie” obchodziło 25-lecie działalności charytatywnej. Jedną z głównych inicjatyw stowarzyszenia są świetlice organizowane w celu umożliwienia dzieciom właściwego spędzania wolnego czasu. Świetlice działają przez cały rok od 1998 roku (siedemnasty rok w Michalinie) do dzisiaj – również w czasie ferii i wakacji, z wyjątkiem trzech tygodni sierpnia.



Od środy do piątku w godzinach 14.00–18.00 podopieczni korzystają z zajęć dydaktyczno-edukacyjnych, wyrównawczych z przedmiotów szkolnych, spędzają czas na zabawach z rówieśnikami, prowadzone są warsztaty plastyczne, czy też komputerowe.

Na początku lipca komisja oświaty Rady Miasta Józefowa wizytowała świetlice środowiskowe. w Michalinie odbywały się w tym czasie warsztaty gliniarskie. w altance na powietrzu dzieci i wolontariusze pięknie zdobili maski i świnki – część z nich będzie można zakupić na kiermaszu. Radni byli pod wrażeniem świetnej organizacji półkolonii oraz frekwencji. – Staramy się zapewnić dzieciom szeroki wachlarz zajęć, dbamy również o zaplecze lokalowe – mówił radnym Jarosław Grudziński, prezes Stowarzyszenia „Forum Chrześcijańskie”. Pochwalił się wzbogaceniem o dodatkową salę w świetlicy przy ul. 3 Maja. Odbywają się tu różnorodnie zajęcia i warsztaty plastyczne. Pomieszczenie zostało wyremontowane ze środków parafialnych, natomiast prace malarskie pokryto z funduszy własnych stowarzyszenia.

Jarosław Grudziński, prezes Stowarzyszenia „Forum Chrześcijańskie”

W tym roku radni przyznali świetlicom środowiskowym grant. Środki te postanowiliśmy przeznaczyć na wycieczkę do parku linowego i na pole do gry w golfa w hotelu Holiday Inn w Józefowie.

Dzieci korzystały z atrakcji w dwóch grupach – łącznie ponad 110 osób. Był pokaz i nauka gry w golfa. Mogły chodzić po polu golfowym i greenie, gdzie uczyły się patować. Czyniły użytek ze strzelnicy doskonaląc umiejętności w odbijaniu piłek golfowych. w tym samym czasie inne dzieci próbowały sił w mini-golfie, następnie przechodziły szkolenia z podstaw wspinaczki, by pokonać – przeszkoda po przeszkodzie – wszystkie etapy zmagają. Miało to miejsce na największym na Mazowszu parku linowym. Wszyscy mieli zapewnione napoje i poczęstunek.



Zuzanna Walkiewicz

To już mój czwarty rok w świetlicy i sposób na nudę w domu. Tu spotykam się z przyjaciółmi, a także nawiązuję nowe znajomości. Uwielbiam czas spędzany na świeżym powietrzu, najbardziej gry z wolontariuszami z różnych krajów. Najczęściej bawimy się w mafię. Choć czasem ciężko nam się porozumieć, to dajemy sobie radę. Raz w tygodniu jeździmy na wycieczki – w kinie mogłam obejrzeć hity dla dzieci tegorocznego lata.



Sara Buhar

W świetlicach najbardziej przyciąga mnie możliwość przebywania z kolegami i koleżankami. Tu odpoczywam i nie muszę siedzieć w domu. Nie mamy takiej dyscypliny jak w szkole, co mi się podoba. z wolontariuszami gramy w bombę i w numerki, które w tegoroczne wakacje stały się dla nas popularne. Spędzamy także czas z młodszymi dziećmi na placu zabaw. Cieszę się, że mamy taki teren i nie siedzimy tylko w świetlicy. Najfajniejsze dni w tygodniu to te, kiedy jedziemy na wycieczkę oraz piątkowy basen.



Patryk Kowala

Podczas kilku godzin spędzanych w świetlicy najchętniej gram na konsoli i komputerze. Po drugie lubię kanapki z nutellą, których nigdy nie brakuje. Na sali sportowej bawię się z kolegami – gramy w ping ponga, budujemy z klocków. Wyśmyślały też swoje gry. Dwa razy w tygodniu chodzimy do MOK-u na film i na basen. Świetnie bawiliśmy się w Kolorado – sali zabaw dla dzieci w Warszawie. Na świetlicę przychodzę cztery razy w tygodniu także w czasie roku szkolnego – odrabiam lekcje, a potem mam czas wolny dla siebie. Bardzo lubię towarzystwo Dawida z Meksyku.



Jarosław Jackiewicz

Fifa na playstation i komputery, które są oblegane, to moje ulubione atrakcje. Do tego dochodzi ping pong z kolegami oraz różne gry planszowe. Na świetlicy spędzam nie tylko wakacje i ferie, ale też przychodzę tu w czasie roku szkolnego. To już szósty rok. Mamy bardzo dobrych opiekunów. w wakacje przyjeżdżają zagraniczni wolontariusze – szczególnie polubiłem chłopaka z Turcji, z którym rozmawiam po angielsku i gram na komputerze. Za rok znów tu wrócę.



Agnieszka Naklicka-Kos

Syn uczęszcza na józefowskie półkolonie po raz drugi. Jestem zadowolona z opieki i możliwości spędzania wolnego czasu. Jest jednakiem, a więc Ignie do kolegów. Są oczywiście rzeczy, które bym zmieniła, jak np. kanapki z nutellą i gry komputerowe, czego zabraniam w domu. Ale są wakacje, więc potrzebuje trochę luzu. Moje dziecko chce tu przychodzić, co dla mnie jest wskazówką, że mu się podoba. Brakuje mi trochę pobytu na świeżym powietrzu – choć wychodzą na piesze wycieczki, to jednak za mało. Dużym plusem są z pewnością wycieczki poza Józefów i wyjścia na basen.



Tekst i foto: Sylwia Papis

XXXVII sesja Rady Miasta

28 lipca w obecności 12 radnych i kierownictwa Urzędu Miasta z burmistrzem Stanisławem Kruszewskim odbyła się ostatnia przed wakacyjną przerwą sesja Rady Miasta.

Zmiany w tegorocznym budżecie

Planowane na ten rok dochody i wydatki zwiększono o kwotę 84 306 zł. Jest to wysokość przyznanych miastu środków z rezerwy części oświatowej subwencji ogólnej na 2017 rok. Kwota ta przeznaczona została na pokrycie zwiększonych kosztów dowozu uczniów do szkół.

W wydatkach majątkowych uchwalono

O 28 000 zł niższe od zakładanych okazały się wydatki na remont elewacji budynku „B” Urzędu Miasta (łącznie koszt – 122 000 zł). Kwotę 28 000 zł przeznacza się na budowę chodnika przy ul. Powstańców Warszawy – łączny koszt tego zadania – 178 000 zł.

Zmniejszono planowane wydatki na wykupy gruntów o 300 000 zł (pozostaje w budżecie na ten cel 4 693 000 zł). Kwotę 300 000 zł rozdysponowano następująco: 250 000 zł przeznaczono na budowę punktu selektywnego zbierania odpadów komunalnych, zaś 50 000 zł przeznaczono na zakup wyposażenia dla tego punktu. Konieczność przesunięcia z terenu przepompowni na sąsiednią działkę istniejącego PSZOK przy ul. Jarosławskiej wynika z rozpoczęcia budowy oczyszczalni ścieków.

Mniejsze o 25 000 zł będą wydatki na zakup radarowych wyświetlaczy prędkości, gdyż miasto nie otrzymało od marszałka województwa zgody na zamontowanie tych urządzeń (trzech) na drogach wojewódzkich. Łączny koszt zakupu pozostałych dwóch urządzeń, które zamontowane będą na drogach powiatowych, to 30 000 zł.

Dodatkową kwotę 35 000 zł przeznacza się na przebudowę pasa drogowego ul. Sadowej (od Sobieskiego do Dobrej i od 11 Listopada do Bogusławskiego) – łączny koszt tego zadania to 430 900 zł.

Po rozstrzygnięciu przetargów zmniejszone o 80 000 zł są nakłady na przebudowę oświetlenia elektrycznego, wynikające z realizacji inwestycji energetycznych przez PGE.

Zaoszczędzone 80 000 zł przeznaczono na doposażenie przebudowy boiska szkolnego przy Szkole Podstawowej nr 2 (łącznie nakłady na ten cel – 320 000 zł).

Powstanie Zespół ds. rewitalizacji

Program Rewitalizacji Józefowa (rewitalizacja to przywrócenie do życia) uchwalony przez Radę Miasta stanowi dokument uszczegółwiający politykę rozwoju lokalnego prowadzoną przez władze Józefowa. Jest to opracowanie, które w najbliższych latach będzie nadawało kierunek szczególnym celom rozwoju miasta. Obejmuje nie tylko rewitalizację budynków czy przestrzeni publicznej, np. świdermajerów, ale przede wszystkim szeroko pojęte działania służące poprawie jakości życia mieszkańców, a także ich aktywizacji.

Zgodnie z przyjętym programem Rada Miasta przygotowała uchwałę w sprawie zasad wyznaczania składu oraz zasad działania Zespołu ds. rewitalizacji. Zespół ten ma stanowić forum współpracy i dialogu, integrujące działalność w tej dziedzinie organów gminy, lokalnej administracji, organizacji pozarządowych, przedsiębiorców, mieszkańców – wszystkich, którzy mogą i chcą włączyć się w proces rewitalizacji.

Projekt uchwały Rady Miasta określający zasady wyznaczania składu oraz zasady działania Zespołu ds. rewitalizacji, był wyłożony do konsultacji społecznych w dniach 22 maja–25 czerwca 2017 roku i nie wpłynęła doń żadna uwaga.

Zasady wyznaczania składu Zespołu ds. rewitalizacji określone w uchwale Rady Miasta

Członków zespołu powołuje burmistrz Józefowa w drodze zarządzenia spośród osób, które zgłosiły chęć przystąpienia.

Zespół ds. rewitalizacji liczy nie więcej niż 15 osób.

W skład zespołu wchodzi wskazani przez Burmistrza Miasta Józefowa:

- nie więcej niż trzech przedstawicieli miasta Józefowa,
- nie więcej niż dwóch przedstawicieli Rady Miasta Józefowa,
- nie więcej niż trzech przedstawicieli organizacji pozarządowych działających na terenie miasta Józefowa,
- nie więcej niż jeden przedstawiciel wspólnot mieszkaniowych lub spółdzielni mieszkaniowych,
- nie więcej niż dwóch przedstawicieli prowadzących działalność gospodarczą zarejestrowaną na terenie miasta Józefowa,

f) nie więcej niż czterech mieszkańców Józefowa.

Przedstawiciele, o których mowa w lit. c–f zostaną wybrani w drodze otwartej procedury naboru na podstawie deklaracji zgłoszenia, stanowiącej załącznik nr 1 do regulaminu.

Informacja o naborze na członków Zespołu ds. rewitalizacji ogłoszona zostanie na stronie internetowej www.jozefow.pl oraz w Biuletynie Informacji Publicznej.

Komentarz Moniki Mouketou-Tarazewicz, inspektora w Referacie Realizacji Projektów:

Mamy nadzieję, że mieszkańcy zaangażują się w prace Zespołu ds. rewitalizacji, ponieważ udział społeczności lokalnej jest kluczowy w efektywnym wdrażaniu działań rewitalizacyjnych. Mamy wiele ciekawych projektów zapisanych w programie rewitalizacji i warto o nie zawalczyć wspólnymi siłami. Warto pamiętać, że rewitalizacja to proces, który ma na celu dobro mieszkańców, przezwyciężenie problemów społecznych i podniesienie standardu życia.

Ponadto uchwalono m.in.:

- akty założycielskie dla Szkoły Podstawowej nr 1 im. Olofa Palmego, Szkoły Podstawowej nr 2 im. Romualda Traugutta,
- określenie przeznaczenia mienia Gimnazjum im. Łączniczek AK przekształconego w Szkołę Podstawową nr 3 im. Łączniczek AK,
- określono tryb udzielania i rozliczania dotacji dla publicznych przedszkoli, szkół podstawowych oraz innych form wychowania przedszkolnego, prowadzonych przez osoby prawne i fizyczne,
- wyrażenie zgody na zawarcie porozumienia partnerskiego pomiędzy miastem Józefowem, a Akademią Szybkiej Nauki Tadeusz Buzarewicz, gminą Wieliszew, miastem Zielonką i miastem Piastów dla wspólnej realizacji projektu edukacyjnego „Rozwijanie kompetencji kluczowych uczniów na Mazowszu”.

Miasto Józefów i pozostałe gminy wnoszą do tego projektu wkład własny w postaci udostępnienia sal dydaktycznych. Celem programu dofinansowanego ze środków Regionalnego Programu Operacyjnego Województwa Mazowieckiego 2014–2020 jest kształtowanie w młodym wieku umiejętności i postaw przydatnych i ułatwiających w przyszłości funkcjonowanie na rynku pracy.

(W.Z.)

Pierwsze konkrety

Walka ze smogiem na Mazowszu

Na ten dokument od wielu miesięcy czekali wszyscy, którym nie jest obojętny stan powietrza w Warszawie i okolicach. Urząd Marszałkowski ogłosił rozpoczęcie konsultacji społecznych projektu uchwały Sejmiku Województwa Mazowieckiego, realizującej ustawę antysmogową na Mazowszu. Niestety termin konsultacji jest bardzo krótki – Urząd Marszałkowski czeka na uwagi do 18 sierpnia, uchwała sejmiku ma być podjęta jesienią.

Na ostatnim przed wakacjami posiedzeniu Komisji Budżetowo–Gospodarczej radni dyskutowali z Małgorzatą Fiedukowicz, kierownikiem Referatu Zamówień Publicznych i Ochrony Środowiska na temat następujących rozwiązań proponowanych w uchwale sejmiku.

Uchwała antysmogowa – założenia

- zakaz spalania w instalacjach (kotły, kominki, piece) mułów i flotokoncentratów, węgla brunatnego, paliw, w których udział masowy węgla kamiennego o uziarnieniu 0–3 mm wynosi powyżej 15% oraz paliw zawierających biomasę o wilgotności powyżej 20%,
- dopuszczenie do eksploatacji instalacji centralnego ogrzewania na paliwa stałe, spełniających łącznie następujące warunki:
 - spełniających wymagania Rozporządzenia Komisji Europejskiej w zakresie efektywności energetycznej i norm emisji zanieczyszczeń,

- umożliwiających wyłącznie automatyczne podawanie paliwa (z wyjątkiem kotłów zgazowujących) – brak możliwości zastosowania dodatkowego rusztu stałego, czyli możliwości palenia wszystkim,
- brak możliwości podłączenia budynku do centralnej sieci ciepłowniczej lub gazowej
 - dopuszczenie do eksploatacji pieców (kafłowych, piecokuchni) oraz kominków, w tym z płaszczem wodnym, będzie możliwe, jeżeli spełniać one będą wymagania Rozporządzenia Komisji Europejskiej w zakresie efektywności energetycznej i norm emisji zanieczyszczeń,
 - właściciel/użytkownik budynku będzie zobowiązany udokumentować spełnianie powyższych wymagań, w tym poprzez przedstawienie dokumentacji z badań, dokumentacji technicznej urządzenia.

Wejście w życie

Proponowane przepisy obowiązywać mają od 1 listopada 2017 r. dla wszystkich nowych instalacji (piece, kotły, kominki) po raz pierwszy uruchamianych w danym miejscu.

Przewidziano okresy przejściowe dla urządzeń eksploatowanych przed 1 listopada 2017 r. (starych). Kotły centralnego ogrzewania będą mogły być użytkowane do końca 2022 r., nawet jeżeli nie spełniają wymagań określonych dla klasy 3, 4 i 5. Od 1 stycznia 2028 r. będzie możliwe użytkowanie starych kotłów tylko

wówczas, jeżeli będą one spełniały wymagania co najmniej 3 klasy.

Kominki i piece (stare) będą mogły być użytkowane bezwarunkowo do końca 2022 r., a po tym terminie tylko, jeżeli osiągać będą sprawność cieplną na poziomie co najmniej 80% lub zostaną wyposażone w urządzenia zapewniające redukcję emisji pyłu do norm określonych w Rozporządzeniu Komisji UE.

Sankcje

Kto nie przestrzega ograniczeń, nakazów lub zakazów określonych w uchwale, podlega karze grzywny (art. 334 ustawy Prawo ochrony środowiska). **Kara grzywny może być nałożona w wysokości od 20 zł do 5000 zł, przy czym w postępowaniu mandatowym do 500 zł.**

W dyskusji radni zwracali uwagę na konieczność zmiany mentalności kopciuchów, którzy trują siebie i innych. Podkreślano rolę edukacji społecznej.

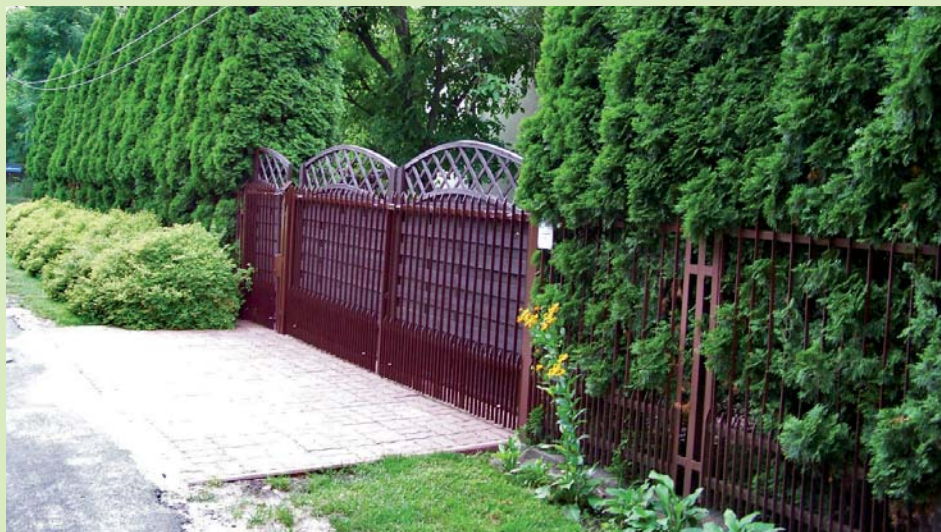
Ważne! Wszędzie tam, gdzie jest sieć gazu w ulicy, nie będziemy mogli montować nowych kotłów centralnego ogrzewania na paliwo stałe. Żadnych, nawet tych najbarziej EKO – już od 1 listopada 2017 roku.

Radni postulowali też, by uchwała nie pomijała aspektów ekonomicznych: wysokich kosztów wymiany pieców. – Może potrzebny byłby rządowy program dofinansowania wymiany pieców – zastanawiano się. Na razie komisja poprosiła, by w urzędzie sporządzono przymiarkę do miejskiego programu dofinansowania pieców na wzór programu likwidacji azbestu.

W.Z.

Zieleń w pasach drogowych

Od 1 sierpnia br. pracownicy Zakładu Oczyszczania rozpoczynają udrażnianie pasów drogowych poprzez cięcia wystających gałęzi.



Przypominamy, że:

- Rośliny, drzewa i krzewy sadzimy na własnej nieruchomości. Nie można dokonywać nasadzeń roślinności w pasach drogowych. Przed ogrodzeniem własnej posesji można posiać i pielęgnować trawę i jednoroczne rośliny.
- Wystające poza ogrodzenie gałęzie drzew i krzewów, które rosną na posesji należy przycinać, gdyż uniemożliwiają one poruszanie się pieszym po chodniku lub zawężają pas drogowy.
- W pasie drogowym nie umieszczamy kamieni, głazów, krawężników lub innych przedmiotów. W przypadku gdy przechodzień poniesie szkodę, uszkodzi ciało to odpowiedzialność ponosi właściciel umieszczonych przedmiotów.

*Jadwiga Łaszewska
Kierownik Referatu Gospodarki Komunalnej*

Nasadzenia w pasie drogowym – ul. Zielona

Kreatywne zabawy

Na deszczowe i słoneczne dni warto zaplanować takie spędzanie czasu, które podniesie różne sprawności naszego dziecka. w zależności od rodzaju zabawy możemy pomóc w rozwoju sprawności manualnych, koordynacji wzrokowo-ruchowej, a przede wszystkim rozwoju kreatywności twórczej. Jeśli brakuje nam pomysłów, zawsze warto zerknąć do odpowiednio dobranej książki, w której specjaliści i animatorzy umieścili wiele doskonałych propozycji. Ponadto poprzez próbowanie wielu różnorodnych technik z dziedziny plastyki, papieroplastyki czy robótek ręcznych otwieramy dziecku drogę do nowych pasji lub hobby. Można zacząć od splatania kolorowych żyłek, tworząc z nich zawieszki, breloczki, ozdoby. Małe, zgrabne szydełko i prosty wzór to świetna okazja do ozdobienia stołu, starej bluzki, czy kuchennych drobiazgów. Dla sympatycznej koleżanki lub ukochanej mamy warto przygotować biżuterię z koralików, filcu, metalowych dodatków, których asortyment powiększa się na rynku z roku na rok. Każda zabawa wymaga jednak przerwy, dlatego zaplanujmy przygotowanie fantastycznych i smacznych kanapek, pełnych zdrowych warzyw i atrakcyjnych składników. a na deser własnoręcznie wypiekane ciasteczka, smaczne, łatwe i wyjątkowe. Każde dziecko potrafi włączyć się do nowej zabawy, by stworzyć uśmiechnięte buzie z papierowych talerzyków, kolorowe pajace, teatrzyki z papierowymi bohaterami, kompozycje z płam, kresek, a nawet pomalowanych kamyków. z różnych domowych „przydasiów” przy odrobinie szalonej wyobraźni można stworzyć całą rodzinę ludzików, bohaterów, czy po prostu lalek i wykorzystać je w dowolny sposób – do ozdoby lub do zabawy. a kiedy pogoda sprzyja spacerom, wybierzmy się na nie, by na leśnych ścieżkach znajdować przeróżne naturalne skarby. Dziwaczne patyki, piękne szyszki, kawałek wstążki, jakiś stary guzik i po chwili wesołe ozdoby ogrodowe gotowe. Zapraszamy do naszych placówek po książki, które mogą się stać źródłem inspiracji i twórczego zadowolenia: „Kaźde dziecko to potrafi”, „Zrób to sam”, „Biżuteria z paciorków i koralików”, „Origami, zginaj, składaj, baw się”, „Ozdoby i aplikacje ze wstążek”, „Ozdoby z filcu”, „Filofony”, „Szydełko dla początkujących”, „Kanapki dla dzieci” i „Ciasteczkowe ABC”.

Mariola Ładna | www.biblioteka.jozefow.pl

Godziny otwarcia Miejskiej Biblioteki

Publicznej w Józefowie oraz filii w Michalinie
 Pon., wtorek, czwartek, piątek: 12.00–18.00
 Środa i sobota (w roku szkolnym): 9.00–13.00

Józefów przoduje w czytelnictwie

W tym roku nasze miasto obchodzi jubileusz 55-lecia nadania praw miejskich, a Miejska Biblioteka Publiczna ma już lat 65, powstała w 1952 roku.

Przez lata gromadziła księgozbiory, a w ostatnich czasach także materiały audiowizualne. Obecnie posiada siedzibę główną przy ul. Skłodowskiej 5/7 oraz filię w Michalinie przy ul. Słonecznej. W obu placówkach do dyspozycji czytelników jest łącznie 60 863 książki oraz 3055 materiałów audiowizualnych. Tylko w poprzednim roku zakupiono ich odpowiednio 2639 oraz 670 za łączną kwotę 76 771 zł, z czego 18 000 zł stanowiła dotacja z Biblioteki Narodowej. z pozycji bibliotecznych w 2016 roku skorzystało 3300 aktywnych czytelników. W statystykach publikowanych przez Bibliotekę Wojewódzką, placówka z Józefowa zajęła pierwszą pozycję w dwóch ważnych rankingach:

- na 100 mieszkańców zakupiono 13,77 pozycji,
- na 100 mieszkańców wypożyczono 403,62 pozycje.

Z ostatnich danych wynika, że w ubiegłym roku przeciętny mieszkaniec Józefowa przeczytał 47, 48 książek. Ilość wypożyczeń to także efekt unowocześniania systemu bibliotecznego. Wszystkie pozycje dostępne są w katalogu online na stronie www oraz komputerowym, znajdującym się w placówkach. Pełna komputeryzacja sprawia, że wypożyczenie książki jeszcze nigdy nie było tak proste. Nie trzeba iść do biblioteki, by sprawdzić, czy dana pozycja jest dostępna. Można to zweryfikować lub zarezerwować wypożyczenie poprzez indywidualny profil czytelnika.

Biblioteka to nie tylko miejsce wypożyczeń, ale także aktywnej działalności

społecznej. W minionym roku biblioteka zorganizowała 101 imprez, 15 wystaw i 56 spotkań edukacyjnych. Wyłączając niedziele i święta można powiedzieć, że w bibliotece jakieś wydarzenie miało miejsce co dwa dni! Uczestniczyło w nich 3112 osób. Wśród imprez były zarówno te dla dzieci, młodzieży, jak i dorosłych, a wśród nich spotkania edukacyjne, autorskie, ćwiczenia komputerowe i szkolenia z zakresu jego obsługi oraz korzystania z Internetu, a także różnorodne akcje związane przede wszystkim z czytelnictwem. Biblioteka włączyła się także w festiwal „Otwarte ogrody”, „Gwiazdozbranie i Dawanie”, „Narodowe Czytanie Książek”, „Powiatowy Festiwal Kultury” czy akcją „Objazdy bibliotekarzy”, organizowaną wspólnie z bibliotekami Wawra i Otwocka.

Rok 2016 to nie tylko zakup nowych pozycji, ale także sprzętu i wyposażenia placówek. Biblioteka wzbogaciła się o nowy komputer, laptop, ekran elektryczny czy aparat cyfrowy. Plany na przyszłość są bardzo ambitne. Planuje się dalszy rozwój m.in. działu z regionaliami, w którym gromadzone są książki oraz artykuły prasowe dotyczące regionu. W kolejnych latach prowadzona będzie też dalsza digitalizacja aktualnych artykułów z czasopism „Józefów nad Świdrem” oraz „Linia Otwocka”, która rozpoczęła się w 2013 roku. Za sukcesy biblioteki odpowiedzialna jest dyrektor placówki Jadwiga Sikorska wraz z zespołem, który błyskawicznie reaguje na potrzeby czytelników oraz nowe trendy.

Jakub Bajtler



Spotkanie autorskie i wystawa prac w Miejskiej Bibliotece Publicznej fot. Sylwia Papis

Lato w ICSiR

Wakacyjna akcja sportowo-rekreacyjna w ICSiR trwać będzie aż do 31 sierpnia. Wcześniej – **26 sierpnia odbędzie się podsumowujący lato w mieście piknik połączony z wyprzedazą garażową, który – uwaga – zostanie przeprowadzony na skwerze Jana Pawła II.**

Pływalnia

Ze względu na upały nieodpłatne wejścia na basen cieszą się ogromnym powodzeniem. Promocja obowiązuje od poniedziałku do piątku od 9.00 do 16.00 – o pełnych godzinach i skierowana jest do dzieci, młodzieży i studentów do 25. roku życia. Chętni muszą obowiązkowo pamiętać o legitymacjach szkolnych lub studenckich, potwierdzających zamieszkiwanie w naszym mieście. Przedszkolaki wchodzi na podstawie dokumentów opiekunów. Zainteresowani powinni zbierać się przy recepcji na kwadrans przed planowanym wejściem.

Hala sportowa

Od poniedziałku do piątku w godzinach 9.00–17.00 pod okiem trenera siatkówki i instruktora Pawła Jarzemeskiego dzieci i młodzież grają w piłkę nożną, piłkę ręczną, siatkówkę, koszykówkę, tenisa stołowego i ziemnego oraz badminton. Do poszczególnych dyscyplin wprowadzane są elementy gier i zabaw ruchowych, kształtujących zdolności motoryczne.

Prawdopodobnie w ostatnim tygodniu sierpnia zostaną przeprowadzone podsumowujące dwumiesięczne zajęcia w hali sportowej turnieje. Wśród nich będą zmagania piłkarskie, koszykarskie, siatkarskie oraz pingpongowe.

Boisko wielofunkcyjne

Kompleks boisk ze sztuczną nawierzchnią przy ulicy Leśnej jest dostępny dla mieszkańców Józefowa w każdym wieku od poniedziałku do piątku w godzinach 9.00–17.00. Oferuje świetne warunki do gry w piłkę nożną, siatkówkę oraz koszykówkę, a przede wszystkim zlokalizowany jest tuż przy... plaży!

La Playa de San José

To – w połączeniu z możliwością skorzystania z basenu – wymarzone miejsce na spędzenie upalnego dnia. Sztuczna plaża z olbrzymią ilością żółtego piasku, wysypana na patio ICSiR, czynna jest w każdy słoneczny dzień wakacji do godziny 19.00. Do dyspozycji gości są leżaki, parasole, stoliki, dmuchane zabawki i trampolina. A gdy najmłodszym znudzi się plażowanie, mogą skorzystać z oferty zlokalizowanego naprzeciw ICSiR placu zabaw, na którym – specjalnie dla pilnujących swych pociech rodziców – rozstawione zostały hamaki i leżaki.

Wycieczki autokarowe

Najbliższa wycieczka realizowana w ramach akcji „Lato w mieście” odbędzie się 17 sierpnia, a punktem docelowym będzie warszawski ogród zoologiczny. Zapisy w recepcji ICSiR – wpisowe 5 zł. Warunkiem wpisania dziecka na listę jest zgoda rodzica lub opiekuna.

Zbiórka o godz. 9.15, odjazd o 9.30, natomiast planowany powrót około 14.00. Organizatorzy zalecają rodzicom przygotowanie dla dzieci nakryć głowy, napojów i lekkiego prowiantu.

Letni Uniwersytet Pływacki

Pod tym szyldem emeryci i renciści z naszego miasta, w wyznaczonych godzinach, mogą korzystać z bezpłatnych wejść na basen i doskonalić pod okiem instruktorów umiejętności pływackie. Zapisy w recepcji ICSiR.

Wakacyjna nauka pływania

Można w niej uczestniczyć przez okres wakacyjny od poniedziałku do piątku. Zajęcia według poniższego harmonogramu prowadzi instruktorzy obecni na zmianie.

Godz. 9.00, 12.00 i 18.00 – grupa początkująca; 10.00, 11.30 i 17.00 – grupa średniozaawansowana; 11.00, 16.00 – grupa zaawansowana

Piknik i wyprzedaż

Impreza podsumowująca wakacje w Józefowie odbędzie się 26 sierpnia na skwerze JPiI. W programie, poza atrakcjami dla dzieci i młodzieży, znajduje się także wyprzedaż garażowa. Szczegóły na plakacie (str. 2). **MP**

Festiwal Bluesowy im. Tadeusza Nalepy „Lep na Bluesa” IX edycja „Blues z orkiestrą w tle”

3–9 września 2017 r.

Harmonijki i blues symfoniczny to wiodące tematy tegorocznej edycji festiwalu, który już po raz dziewiąty odbędzie się w Józefowie – mieście Tadeusza Nalepy.

Pierwszy koncert zagra Harmonijkowy Atak – bluesowa supergrupa, która wyłamuje się z ram czystego bluesa. Ich muzyka to wybuchowy, międzygatunkowy koktajl, w którym liczy się finezja, wirtuozeria, a przede wszystkim – dobra zabawa. W skład grupy wchodzi ścisła ekstraklasa polskiego blues rocka. Kwartet harmonijkarzy – Tomek Kamiński, Michał Kielak, Bartek Łęczycki i Łukasz Wiśniewski oraz dwaj czołowi polscy gitarzyści bluesowi – Jacek Jaguś i Piotr Grząślewicz, a także sekcja rytmiczna w składzie Aleksander Sroka – bas i Adam Partyka – bębny.

W drugiej części festiwalu usłyszymy projekt Marzeny Ugornej „Blues symfoniczny”,

w którym artystka łączy dwa odległe światy muzyczne, najprawdziwszy w treści blues zestawiony z klasycznym brzmieniem orkiestry symfonicznej. Repertuar składa się z trzydziestu wyselekcjonowanych utworów największych bluesowych ikon: Tadeusza Nalepy, Miry Kubasińskiej, Martyny Jakubowicz, Czesława Niemena, Janis Joplin. Marzenie Ugornej towarzyszyć będzie 17-osobowa orkiestra Tomka Filipczaka, chórki i sekcja rozrywkowa.

Wydarzenie otworzy wernisaz zbiorowej wystawy malarstwa Grupy Kierunek. Będzie to spotkanie dwunastu artystów, którzy przedstawią różne formy przeżywania bluesa oraz odmienne techniki, style malarskie oraz formy wypowiedzi artystycznej.

Festiwal „Lep na Bluesa” to jedno z ważniejszych wydarzeń bluesowych w tej części kraju, a jednocześnie kulturalna wizytówka miasta. To w Józefowie przez ponad 20 lat mieszkał

i tworzył Tadeusz Nalepa – założyciel legendarnego zespołu Breakout, nazywany również „ojcem polskiego bluesa”. Celem festiwalu jest kultywowanie pamięci o wielkim bluesmanie oraz popularyzacja muzyki bluesowej i gatunków pokrewnych, tj. jazzu, gospel, rocka.

Festiwal prezentuje najwybitniejszych muzyków polskiej sceny bluesowej oraz uzdolnionych młodych artystów, w tym ciekawych gości z zagranicy, za każdym razem z dużym sukcesem frekwencyjnym.

Nad wysokim poziomem artystycznym festiwalu jak co roku czuwa społeczny komitet organizacyjny, w którego skład weszli znajomi i przyjaciele Tadeusza Nalepy, mieszkający w okolicy muzycy związani z bluesem: Urszula Kałuszko, Andrzej Sołtysik, Tomasz Miturski, Grzegorz Muczka oraz Zbigniew Jędrzejczyk, a przede wszystkim nasi goście honorowi – Grażyna Dramowicz-Nalepa oraz Bogdan Loebel – autor tekstów do piosenek artysty.

Wstęp wolny na wszystkie wydarzenia.

Miejsce: skwer im. św. Jana Pawła II w Józefowie (przy Miejskim Ośrodku Kultury).

W razie deszczu koncerty zostaną przeniesione do sali widowiskowej MOK.

Dlaczego w Józefowie ptaki nie śpiewają

Zachwiana równowaga w przyrodzie

Całkowicie zgadzam się z autorem artykułu, że w Józefowie nie śpiewają ptaki. Dokarminiam ptaki i widzę tylko sówki, sroki, czasem sikorki, dzięcioła i gołębia leśnego. Brak jest małych ptaków śpiewających.

Widziałam jak drapieżne ptaki: sroki, sówki, a także dzięcioły niszczą budki dla ptaków, aby dostać się do ptasich gniazd. Faktycznie mamy zachwianą równowagę w przyrodzie.

Pozdrawiam
Alicja Sobol

A mnie budzi śpiew ptaków

Z zainteresowaniem przeczytałem artykuł pana Jacka Krzysztoforskiego pod ww. tytułem. Jako mieszkaniec Józefowa od 1990 roku muszę powiedzieć, że zdziwił mnie on ogromnie. Mieszkam niedaleko rzeki Świdra i codziennie budzi mnie śpiew ptaków. Wśród drzew i krzewów mojej posesji obserwuję, oczywiście w różnych porach dnia i różnych porach roku następujące ptaki: sikorka (prawie wszystkie odmiany) mazurek, dzwonek, czyżyk, szczygieł, pleszka, kopciu-

szek, gil, grubodziób, krzyżodziób (tylko jeden raz), pokrzewka, słowik, raniuszek, wąsatka, szpak, kos, wilga, kwiczoł, drożd. Sroki i sówki, nad domem dość często latają kruki, myszofowy i jastrzębie. Chodząc z psem nad rzeką można spotkać zimorodka, kowalika i pełzaczka (leśnego, chyba, bo jest jeszcze ogrodowy – trudno je rozróżnić). Pewnie czegoś nie wymieniłem.

Tak sobie myślę, że szukając odpowiedzi na pytanie co zrobić, by usłyszeć ptaki, to nim zaangażujemy poważne autorytety do odpowiedzi na to pytanie, zacznijmy od tego, co sami źle robimy, że ich nie słyszymy.

Moje sugestie są następujące: chodząc po lesie zdejmijmy z uszu słuchawki, nie rozmawiajmy przez telefon, spacerujmy w ciszy, nasłuchujmy, rozglądajmy się, omijajmy miejsca, gdzie inni np. grillują. Ja tak robię i słyszę mnóstwo ptaków.

Nie chcę się tu jakoś specjalnie pastwić nad treścią artykułu, ale obserwuję Tych „nowo osiedlonych” w Józefowie ludzi (bez urazy) podczas spacerów po okolicy i jakoś nie dziwię się, że nie słyszą ptaków.

Autorowi sugeruję poranny spacer nad Świdrem.

Z poważaniem dla redakcji i autora
Jacek Powierża

Od redakcji:

List naszego Czytelnika Jacka Krzysztoforskiego w kwietniowym numerze „JnŚ” wywołał liczny odzew zarówno w poczcie redakcyjnej, jak i wśród internautów na forum mieszkańców www.jozefow.pl. Zdania są podzielone. Publikujemy dwa listy prezentujące dwa najczęściej prezentowane poglądy w tej sprawie. Cdn.?

Ważne telefony:

Burmistrz Stanisław Kruszewski i wiceburmistrz Marek Banaszek: 22 779 00 25

Biuro Obsługi Klienta Urzędu Miejskiego: 22 779 00 00, fax 22 779 00 15

Przewodniczący Rady Miasta Cezary Łukaszewski: 22 779 00 40

Straż Miejska: 22 789 22 12, 513 188 882
Straż Miejska w Józefowie pełni służbę w dni robocze w godz. 7.00–22.00

Policja: 22 789 21 07, dzielnicowy rejonu nr 1 mł. asp. Piotr Chudek tel. 600 997 498, dzielnicowy rejonu nr 2 mł. asp. Tomasz Wasąznik tel. 600 997 472, dzielnicowy rejonu nr 3 sierż. szt. Anita Dydek tel. 22 60 41 608

W razie awarii oświetlenia ulicznego

Od 1 stycznia 2017 roku o oświetlenie uliczne w Józefowie dba firma ELVOT Bogdan Uziębło.

Zgłoszenia awarii:

- tel. 698 500 084
- e-mail: elvot@tlen.pl

W sprawie odpadów komunalnych

Referat Gospodarki Komunalnej Urzędu Miasta ul. Kard. Wyszyńskiego 1, tel. 22 779 00 55

Zakład Oczyszczania Miasta tel. 22 612 13 37, kierownik@zojofow.pl

Biuro Obsługi Klienta Lekaro tel. 22 789 02 79, lekaro@lekaro.pl

Józefów nad Świdrem – Pismo Samorządowe 1543 ISSN1427-9525.

Wydawca: Rada Miasta Józefowa. **Adres redakcji:** ul. Kard. Wyszyńskiego 1, bud. B, 05-420 Józefów, redakcja.jns@jozefow.pl. **Redaguje** Wanda Zagawa z zespołem. **Współpracują:** Lidia Dańko, Elżbieta Krakowiak, Tomasz Marcinkiewicz, Sylwia Papis, Maciej Piłat, Jakub Bajtler. **Kolegium Redakcyjne:** Marianna Jakubowska – przewodnicząca, Mariusz Batorski, Edyta Komińczyk, Adrian Pyra, Małgorzata Winiarczyk. **Opracowanie graficzne i skład:** ARTTON Katarzyna Marcinkiewicz. **Druk:** Drukarnia RAJGRAF. **Dyżur redakcyjny:** tel. 22 789 38 31 w czwartki godz. 16.00–17.00. **Oddano do druku:** 9.08.2017. **Okladka:** Sierpniowe uroczystości patriotyczne – fot. Tomasz Marcinkiewicz

8 lipca 2017 roku zmarł

śp. Adam Doliński

*Żegnamy dobrego i życzliwego
Kolegę*

*Jego Żonie Elżbiecie oraz Rodzinie
składamy wyrazy ubolewania*

Członkowie Towarzystwa
Przyjaciół Józefowa

Koledze Tadeuszowi Kowalczykowi

serdeczne wyrazy

współczucia

z powodu śmierci

Żony

składają członkowie
Towarzystwa Przyjaciół Józefowa

Turniej szachowy z okazji rocznicy Bitwy pod Grunwaldem 1410 r.

W rozgrywkach, które odbyły się 22 lipca w Klubie Hydrofornia w Miejskim Ośrodku Kultury pierwsze miejsce i puchar Dyrektora MOK zdobyła drużyna Uczniowskiego Klubu Szachowego Hetman Warszawa w składzie: Sławomir Kędziński, Wojciech Radecki i Krzysztof Sacharewicz.

Druga najlepsza drużyna: Piotr Kociszewski, Krzysztof Muniak i Michał Adamowicz reprezentowała Gimnazjum w Józefowie im. Łączniczek AK.

Trzecie miejsce w turnieju zajęli: Stanisław Siegieda, Bartosz Więclawik i Jacek Leśniewski z drużyny MOK Józefów 1.

Celem turnieju była promocja gry w szachy oraz wyłonienie najlepszej drużyny „Bitwy pod Grunwaldem”.

Fot. Lidia Dańko



Tylko głupol ma&e po przystankach

I zn&e jaka&e „wes&e&e kompania” postanowi&e zaznaczyć swoją obecność w miejskiej przestrzeni J&e&e&e. Zamazane przystanki

s&e&e śladem tej „cennej obecności”. Mam takie marzenie, że zobac&e&e jak głupol ze sprayem tą sam&e&e r&e&e&e, na własny koszt, czyści z tych

plugastw nasze przystanki. Czy tylko marzenie? To zależy także od nas.

W.Z.

Fot. Jakub Bajtler



Józefowska promenada – Wawerska

Kiedyś pełna dziur, wybojów, bez wygodnych podjazdów do domów. Dziś to letni, sportowy salon Józefowa: na ciągach pieszo-rowerowych uwijają się rolkarze, rowerzyści, reprezentowane są wszystkie pokolenia. W skate parku próbują swych sił najmłodszy – obok powstaje miasteczko ruchu drogowego, na rogu Wawerskiej i Polnej ćwiczą miłośnicy kalisteniki. Nasza piękna, nowa Wawerska to efekt jednej z najważniejszych i najtrudniejszych w realizacji inwestycji podjętych w 2015 r.



Bezpiecznie pod okiem rodziców



W skate parku ćwiczą też najmłodszy

Dzisiejsza Wawerska to: nowa asfaltowa nawierzchnia, ścieżka rowerowa łącząca dwa końce miasta, rondo przy Szkole Podstawowej nr 2 z szeregiem udogodnień dla ruchu pieszych, wygodne dojazdy do posesji, dwa nowe wyniesione skrzyżowania. Jest bezpiecznie i wygodnie dla poruszających się samochodem, rowerem czy pieszo.

Przebudowa Wawerskiej była inwestycją kosztowną (ok. 8,5 mln zł), zrealizowaną w całości z miejskich funduszy. Warto było!

W.Z.

Fot. Lidia Dańko



Kalistenika dla mocarzy



Maluch ogląda świat



Trzy gracie i nordic walking



Rolki, rower, spacer – co kto lubi...